



GEOMEDIA

TALLINNA RAHVASTIKUPROGNOOS 2011–2030

**Tellija: Tallinna Linnakantselei
Vabaduse väljak 7
15199 Tallinn**

**Täitja: Konsultatsiooni- ja koolituskeskus Geomeedia
Rüütli 4
51007 Tartu**

Projektijuht: PhD Tiit Tammaru

Tartu 2011

SISUKORD

SISSEJUHATUS	4
I OSA ANDMED JA METOODIKA	6
II OSA TALLINNA RAHVASTIKUARENG 1950–2010	8
III OSA RAHVASTIKUPROGNOOSI EELDUSED	14
3.1. BAASSTSENAARIUM	15
3.2. SISSERÄNDE JA EESLINNASTUMISE STSENAARIUMID	20
IV OSA RAHVASTIKUPROGNOOSI TULEMUSED	24
4.1. BAASSTSENAARIUM	25
4.2. SISSERÄNDE STSENAARIUM.....	27
4.3. EESLINNASTUMISE STSENAARIUM	31
KOKKUVÕTE	34
KIRJANDUS	36
LISAD.....	37
Lisa 1. 0–2aastaste arvu muutus linnaosade kaupa: sisserände stsenaarium.....	38
Lisa 2. 0–2aastaste arvu muutus linnaosade kaupa: eeslinnastumise stsenaarium.....	39
Lisa 3. 3–6aastaste arvu muutus linnaosade kaupa: sisserände stsenaarium.....	40
Lisa 4. 3–6aastaste arvu muutus linnaosade kaupa: eeslinnastumise stsenaarium.....	42
Lisa 5. 7–15aastaste arvu muutus linnaosade kaupa: sisserände stsenaarium.....	44
Lisa 6. 7–15aastaste arvu muutus linnaosade kaupa: eeslinnastumise stsenaarium.....	46
Lisa 7. 16–18aastaste arvu muutus linnaosade kaupa: sisserände stsenaarium.....	48
Lisa 8. 16–18aastaste arvu muutus linnaosade kaupa: eeslinnastumise stsenaarium.....	50
Lisa 9. 19–64aastaste arvu muutus linnaosade kaupa: sisserände stsenaarium.....	52
Lisa 10. 19–64aastaste arvu muutus linnaosade kaupa: eeslinnastumise stsenaarium.....	54
Lisa 11. 65+aastaste arvu muutus linnaosade kaupa: sisserände stsenaarium.....	56
Lisa 12. 65+aastaste arvu muutus linnaosade kaupa: eeslinnastumise stsenaarium.....	58

Joonised:

Joonis 1. Tallinna rahvaarvu muutus, 1947–2010.	10
Joonis 2. Tallinna, muu Harjumaa ja harjumaa kogurahvastiku aasta keskmine muutus (%), 1950–2010.....	10
Joonis 3. Tallinna osakaalu muutus Harjumaal ja Eesti kogurahvastikus, 1965–2000.	11
Joonis 4. Loomulik iive 1000 elaniku kohta Tallinnas ja Harjumaal, 1965–2010.	12
Joonis 5. Rändesaldo 1000 elaniku kohta Tallinnas ja Harjumaal, 1965–2010.	12
Joonis 6. Sündide arv keskmiselt ühe naise kohta, 1990–2010.	13
Joonis 7. Oodatav eluiga sünnihetkel, 1990–2010.....	13
Joonis 8. Haabersti linnaosa soo-vanuskoosseis, 2011.....	16
Joonis 9. Kesklinna linnaosa soo-vanuskoosseis, 2011.....	16
Joonis 10. Kristiine linnaosa soo-vanuskoosseis, 2011.	17
Joonis 11. Lasnamäe linnaosa soo-vanuskoosseis, 2011.	17
Joonis 12. Mustamäe linnaosa soo-vanuskoosseis, 2011.....	18
Joonis 13. Nõmme linnaosa soo-vanuskoosseis, 2011.	18
Joonis 14. Piritä linnaosa soo-vanuskoosseis, 2011.	19
Joonis 15. Põhja-Tallinna linnaosa soo-vanuskoosseis, 2011.	19

Joonis 16. Võimalik uuele elamispiinnale kolivate inimeste arv linnaosade kaupa kinnitatud detailplaneeringute täisehitamise korral	21
Joonis 17. Rändesaldo sisse- ja väljarände ja eeslinnastumise stsenaariumis, 2011–2030.	22
Joonis 18. Rahvaarvu aastane muutus Tallinnas ja lähivaldades (%), 2001–2010.....	23
Joonis 19. Tallinna linnaosade rahvaarvu muutus baasstsenaariumi korral, 2011–2030, 2011=100%.....	26
Joonis 20. Tallinna linnaosade rahvaarvu muutus sisse- ja väljarände stsenaariumi korral, 2011–2030, 2011=100%.....	29
Joonis 21. Rahvaarvu muutus Tallinnas vanuserühmade kaupa sisse- ja väljarände stsenaariumi korral, 2011–2030, 2011=100%.....	30
Joonis 22. Rahvaarvu muutus Tallinnas vanuserühmade kaupa sisse- ja väljarände stsenaariumi korral, 2011–2030, 2011=100%.....	30
Joonis 23. Tallinna linnaosade rahvaarvu muutus eeslinnastumise stsenaariumi korral, 2011–2030, 2011=100%.....	32
Joonis 24. Rahvaarvu muutus Tallinnas vanuserühmade kaupa eeslinnastumise stsenaariumi korral, 2011–2030, 2011=100%.....	33
Joonis 25. Tallinna rahvaarvu muutus erinevate rahvastikuprognosisi stsenaariumi korral, 2011–2030, 2011=100%.....	35

Tabelid:

Tabel 1. Tallinna linnaosade rahvaarvu muutus baasstsenaariumi korral, 2011–2030.	26
Tabel 2. Tallinna linnaosade rahvaarvu muutus sisse- ja väljarände stsenaariumi korral, 2011–2030.	29
Tabel 3. Tallinna linnaosade rahvaarvu muutus eeslinnastumise stsenaariumi korral, 2011–2030.....	32

SISSEJUHATUS

Tallinna linna rahvastikuarengut on viimase kahekümne aasta jooksul mõjutanud mitmed olulised tegurid. Suurima mõjuga on seni olnud 1990. aastate alguses toimuvad etniliste vähemuste väljaränne (peamiselt tagasiränne Venemaale), mille tulemusena vähenes linna rahvaarv ligikaudu 100 000 inimese võrra. Negatiivses suunas on rahvaarvu mõjutanud ka eeslinnastumine, seda eriti 2000. aastatel kuni 2008. aastal alguse saanud majanduskriisini. Positiivse poole pealt on suurima mõjuga olnud kõrghariduse plahvatuslik kasv — võrreldes nõukogude aja lõpuga on tudengeid ligikaudu kolm korda rohkem. Tudengite rändest on kõige enam võitnud Tallinn ja Tartu kui peamised ülikoolilinnad. Tudengite arvu kasvu on võimaldanud soodne rahvastiku vanusstruktuur. Nõukogude aja lõpus sündinud suured sünnipõlvkonnad on järjest jõudnud ülikooli-/rändeikka. Noorte ulatuslik sisseränne ja jõulised sündimust toetavad poliitikad on toonud kaasa ka olulise sündimuse kasvu võrreldes 1990. aastate lõpu madalpunktiga. Kõigi nende tegurite kombinatsioonis on Tallinna rahvaarv viimase 10 aasta jooksul suurenenud.

Tallinna rahvastikuproгноos valmib Tallinna Linnavalitsuse tellimisel ja selle peamiseks eesmärgiks on analüüsida Tallinna rahvastikuarengut aastatel 2011–2030 linnaosade kaupa. Tulevast rahvaarvu ja rahvastiku koosseisu mõjutava oluliselt kaks olulist tegurit — prognoosi hetkeks kujunenud rahvastiku vanuskoosseis ja see, mis juhtub sündimuse, suremuse ja rändega prognoosiperioodil. Seda on järgnevat aruannet lugedes väga oluline silmas pidada seepärast, et linnaosade tänased vanuskoosseisud on väga erinevad, mistõttu on nii mõnedki tulemused vanusrühmade muutusest esmapilgul ootamatud. Näiteks Lasnamäel on suur noorte kuid väike laste arv, mistõttu näitab prognoos laste arvu kiiret suhtelist juurdekasvu. Pirital aga on juba prognoosi algaastal palju lapsi, mistõttu suhteline laste arvu kasv prognoosiperioodil jääb väiksemaks kui Lasnamäel.

Rahvastikuproгноos on koostatud 19 aastaks ja on selge, et lähiaastate prognoos on rahvastikuprotsesside inertsuse tõttu täpsem ja prognoosiperioodi lõpposas ebatäpsem. See tähendab ühelt poolt vajadust prognoosi mõne aasta pärast üle vaadata. Teiselt poolt annab pikema ajaperioodi valik ülevaate rahvastikuprotsesside üldisest suunast Tallinnas ja tema linnaosades. Selliste üldiste suundumuste teadmine võimaldab omakorda rakendada planeerimisalaseid meetmeid mitte-soovitavate arengute pehmendamiseks.

Aruanne koosneb neljast osast. Esimeses osas antakse ülevaate andmetest ja meetodikast. Teine osa annab taustaülevaate Tallinna senisest rahvastikuarengust alates 1950. aastast. Igasuguse prognoosi keskseks osaks on prognoosi aluseks olevad eeldused. Nii on eeldused põhjalikumalt lahti kirjutatud kolmandas peatükis, millele järgneb neljas ja keskne ehk Tallinna rahvastikuproгноos aastateks 2011–2030.

Antud prognoosi koostamisel võeti arvesse Tallinna detailplaneeringu andmed, et määratleda ehitusõigused ning nende realiseerimisega kaasnev võimalik mõju rahvastikule. Detailplaneeringute andmed Tallinna ja tema linnaosade kohta koondasid Tiina Nigul Tallinna Linnaplaneerimise ameti üldplaneeringute osakonnast, Helvi Kork Tallinna Linnaplaneerimise ameti ehituslubade osakonnast ja Piret Kiiss Tallinna Linnakantselei arenguteenistuse avalike teenuste ja linnauuringute osakonnast. Tallinna linnaosade rahvastiku vanuskoosseisude sündide, surmade, sisse- ja väljarände aegriandmed

esitasid Tarmo Tropp Tallinna Perekonnaseisumeti rahvastikuregistri büroost ja Jekaterina Barkovskaja AS Andmevarast. Meie tänu Peeter Kuulpakile Tallinna Linnakantselei arenguteenistuse avalike teenuste ja linnauuringute osakonnast, kes aitas tulemuslikult lahendada töö käigus tekkinud küsimusi. Suur tänu kõigile, kes antud töö koostamisele kaasa aitasid.

I OSA

ANDMED JA METOODIKA

1. ANDMED JA METOODIKA

Rahvastikuprognosis algandmed pärinevad Tallinna Linnavalitsusest, rahvastikuregistrist. Lisaks on prognosis koostamisel analüüsitud Tallinna rahvastiku arengut alates 1950. aastast, tuginedes varasematele rahvaloenduse andmetele. Ränne ning sünni- ja surmajuhtumid põhinevad nende sündmuste pidevstatistikal ning pärinevad nii Tallinna Linnavalitsusest kui Eesti Statistikaametist.

Prognosis baas- ehk lähteastaks on 2011. aasta ja lõppaastaks 2030. Prognosis aluseks on vanusnihke meetod ning selle koostamisel on kasutatud tarkvarapaketti *Spectrum*. Vanusnihke meetodil rahvaarvu prognoosimiseks on vaja kõigepealt andmeid uuritava rahvastiku soo-vanuskoosseisu kohta ning prognoosimisel on keskseteks näitajateks summaarne sündimuskordaja (sündide arv ühe sünnitusealise naise kohta), oodatav eluiga sünnihetkel (eraldi mehed ja naised) ning rändesaldo.

Prognosis on koostatud eraldi Tallinna linnaosade – Haabersti, Kesklinn, Lasnamäe, Mustamäe, Nõmme, Pirita, Põhja-Tallinn – kaupa. Tallinna prognosis moodustub linnaosade prognooside summast. Kuna rahvastikuprognosis on oluliseks taustamaterjaliks linnaelu planeerimisele, siis on lisaks rahvaarvule prognoositud ka linnaelu juhtimise vaatenurgast olulisemate vanuserühmade muutumist. Need on 3–6, 7–15, 16–18, 19–64 ning 65 ja vanemad.

Koostatud on kolm rahvastikuprognosis stsenaariumi: baasstsenaarium, sisserände stsenaarium ja eeslinnastumise stsenaarium. Baasstsenaarium näitab, milliseks kujuneb Tallinna ja tema linnaosade elanike arv ja vanuskoosseis seniste rahvastikuarengute jätkudes. Sisserände ja eeslinnastumise stsenaariumid analüüsivad rände mõju Tallinna ja tema linnaosade rahvastikuarengule aastani 2030.

II OSA

TALLINNA RAHVASTIKUARENG 1950–2010

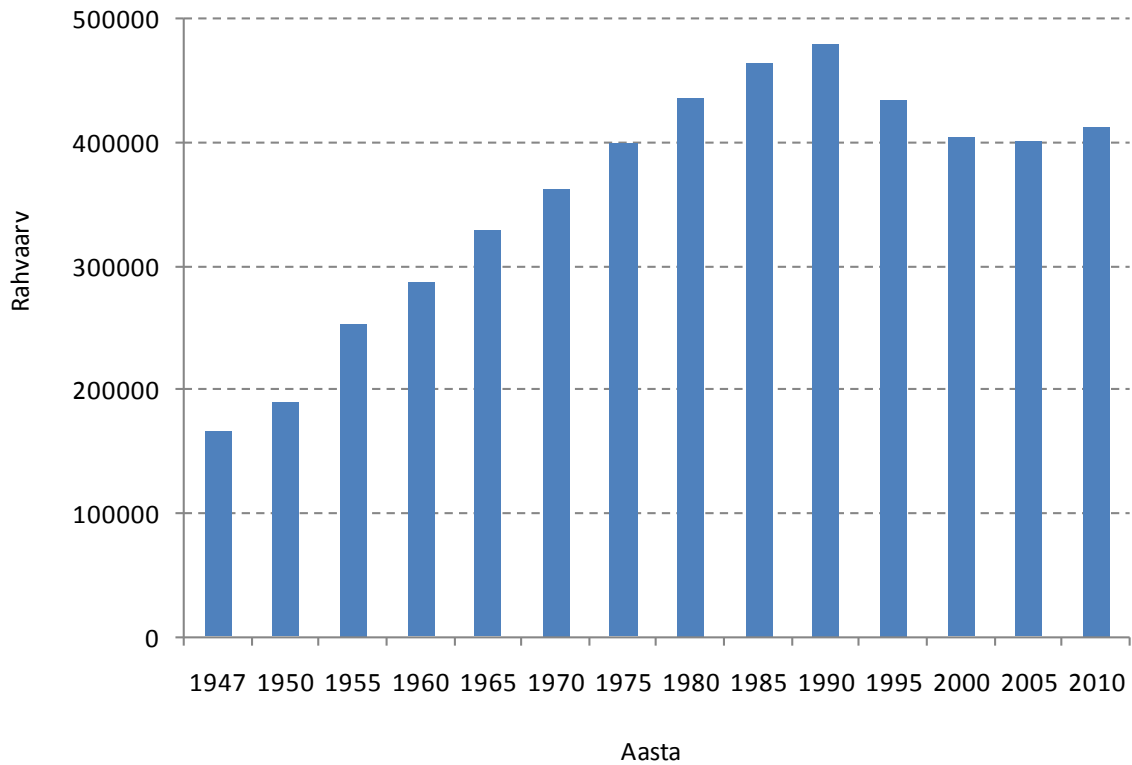
2. TALLINNA RAHVASTIKUARENG 1950–2010

1947. aastal elas Tallinnas hinnanguliselt 165 000 inimest. Seejärel kasvas linna rahvaarv ühtlaselt kuni 1990. aastani (joonis 1). Viimase 20 aasta jooksul ei ole aga ühtset trendi olnud. Kuni 2000. aastate keskpaigani Tallinna rahvaarv vähenes ning seejärel on märgatav selge kasv. 1965. aastal moodustus üldjoontes tänaseni püsiv maakondlik struktuur ning järgnevalt analüüsime, kuidas on Tallinna osakaal muutunud Harjumaal ja Eesti kogurahvastikuga võrreldes. Kõigepealt ilmneb, et Tallinna rahvaarvu kasv oli kiirem kui Harjumaal kuni 1970. aastate lõpuni, viimased kolm aastakümnet on kiiremini kasvanud aga ülejäänud Harjumaal elanikkond (joonis 2).

Rände tõttu Tallinnast mujale Harjumaale on vähenenud ka Tallinna osakaal maakonna rahvastikust (joonis 3). Muutused ei ole aja jooksul olnud siiski kuigi ulatuslikud. Kui 1965. aastal elas Tallinnas 79% Harjumaal elanikest, siis 2010. aastal 73%. Juba 1970. keskpaigas muutus Tallinna rändesaldo ülejäänud Harjumaaga negatiivseks ehk rände puhul Tallinnast lähitagamaale ei ole tegemist Eestis iseseisvusajaga seotud nähtusega, vaid on osa laiemast suurlinnade laialivalgumise protsessist mis toimub kõikjal maailmas.

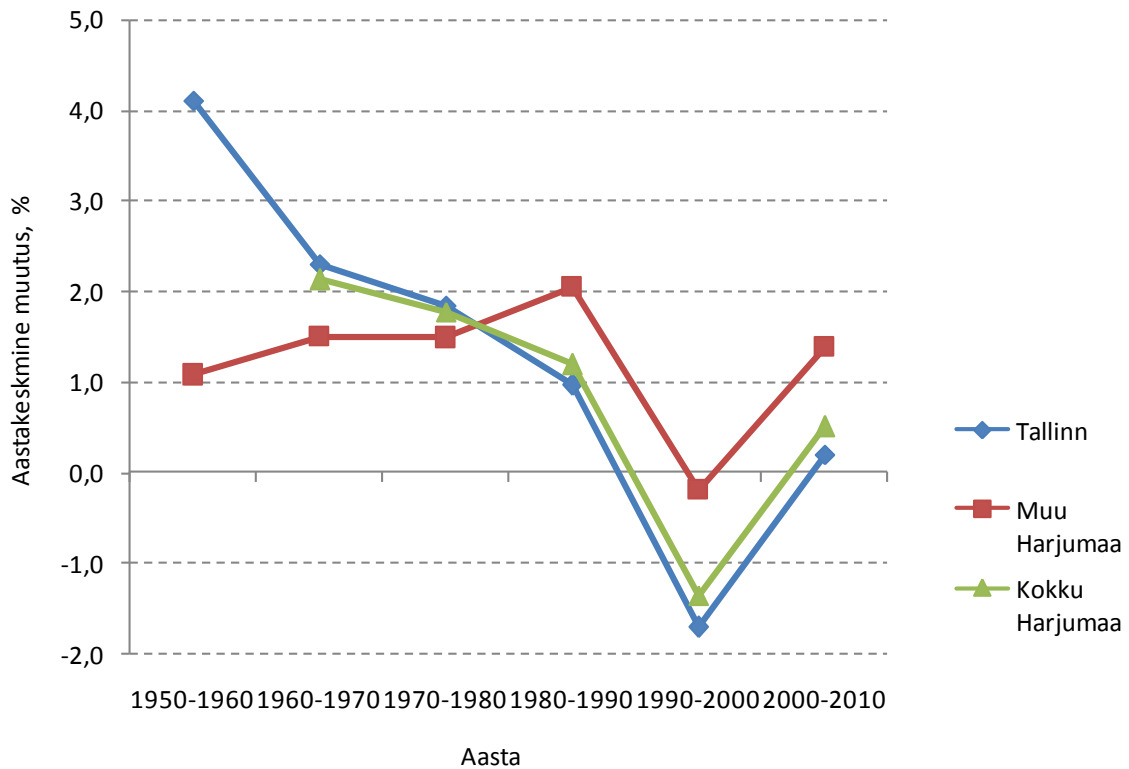
Seega ületas väljaränne Tallinnast mujale Harjumaale vastassuunalist rännet juba nõukogude aja lõpus, kuid tegemist ei olnud lääneriikidele tüüpiliste linnastusisestest rahvastikumuutustega. Täpsemalt oli see seotud eelkõige toliaegse põllumajanduse eelisarendamisega ning Tallinnast lahkunud inimesed asusid peamiselt tööle ümberkaudsetes majandikeskustesse kõikjal Harjumaal. 1990. aastatel jätkunud väljarände põhjused ja sihtkohad aga muutusid ja valdavaks sai elamiseelistustest alguse saanud ränne Tallinna lähialadele, samas kui töökohad jäävad peamiselt Tallinna. Mida kaugemale aga Tallinnast, seda väiksemaks jäävad ka rahvaarvu juurdekasvu tempod.

Paralleelselt Tallinna rahvaarvu osakaalu vähenemisega Harjumaal on aga pidevalt suurenenud Tallinna osakaal Eesti kogurahvastikus (joonis 3). Erandiks on vaid 1990. aastad, sest Tallinna (sarnaselt Ida-Virumaa linnadele) mõjutas keskmisest enam etniliste vähemuste tagasiränne põhjusel, et etniliste vähemuste osakaal on Tallinnas suurem kui Eestis keskmiselt. Kokku moodustas Tallinnas elavate inimeste osakaal nii 1990. kui 2010. aastal 31% ja Eesti kogurahvastikust. See tähendab, et Tallinn võidab (peamiselt noorte) sisserände arvel mujalt Eestist, kuid (peamiselt perealiste) kaotab väljarände tõttu elanikke Harjumaale.



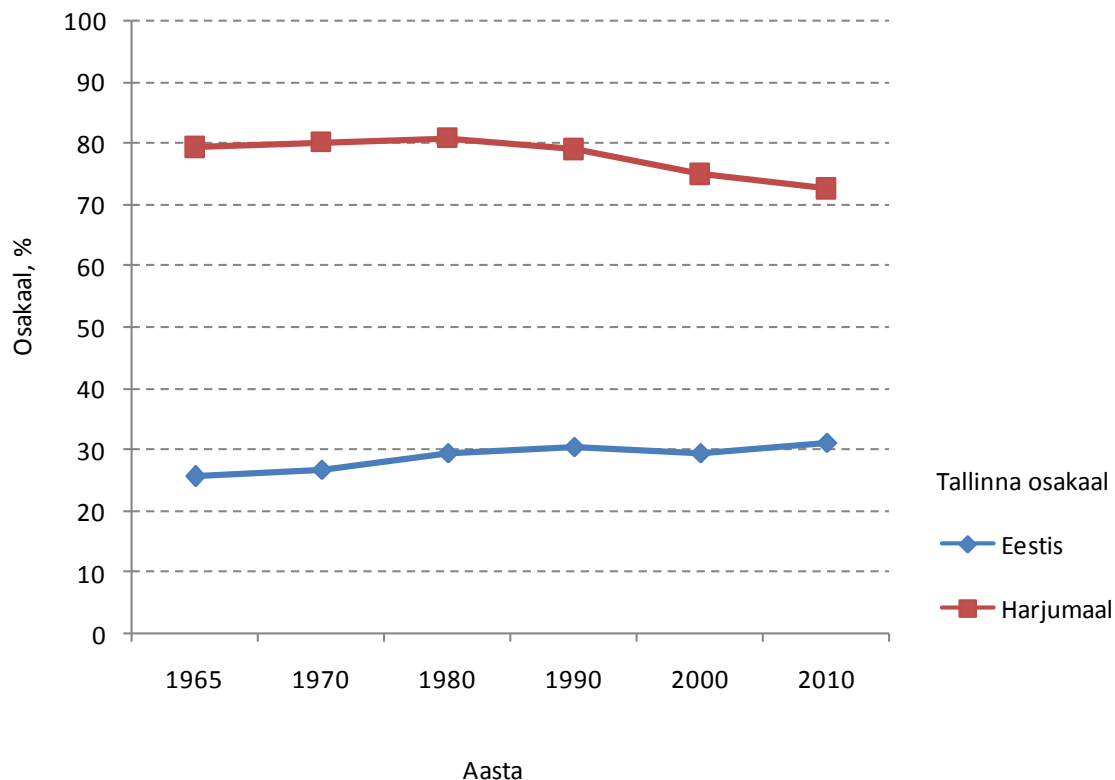
Joonis 1. Tallinna rahvaarvu muutus, 1947–2010.

Allikad: Statistikaamet, Tammaru 2001, rahvastikuregister.



Joonis 2. Tallinna, muu Harjumaa ja harjumaa kogurahvastiku aasta keskmine muutus (%), 1950–2010.

Allikad: Statistikaamet, Tammaru 2001, rahvastikuregister.

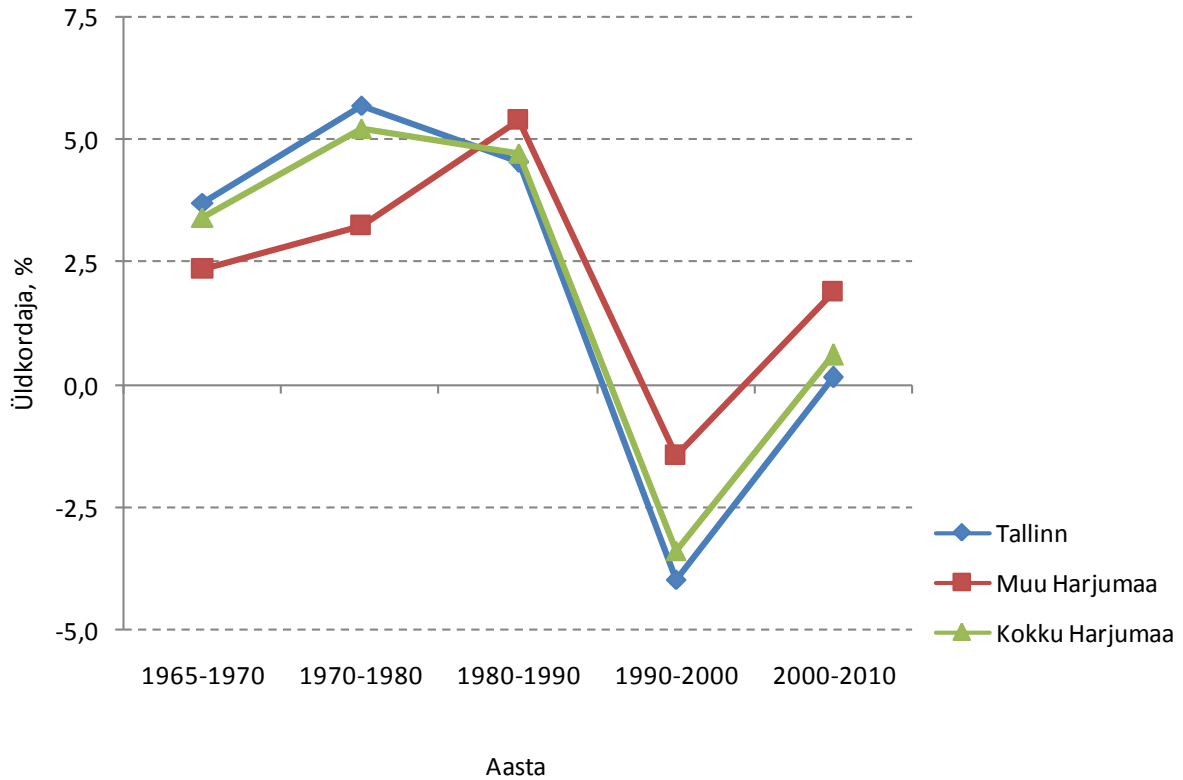


Joonis 3. Tallinna osakaalu muutus Harjumaal ja Eesti kogurahvastikus, 1965–2000.

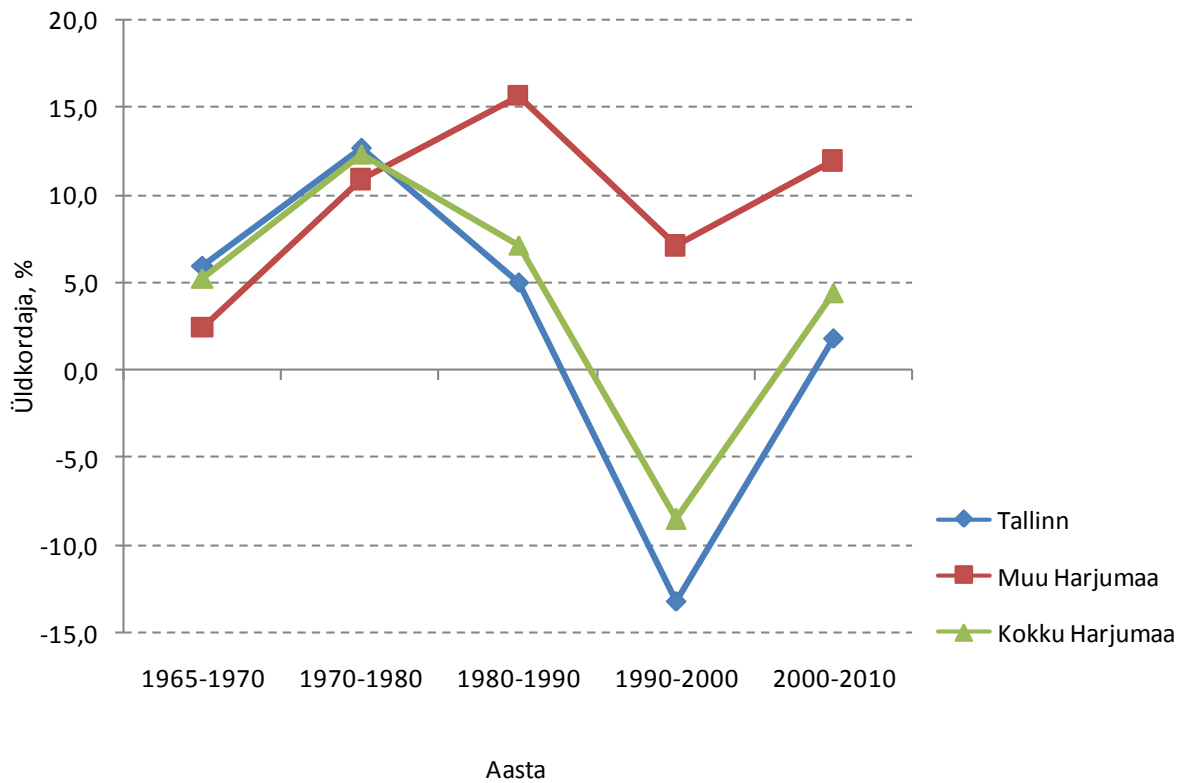
Allikad: Statistikaamet, Tammaru 2001, rahvastikuregister.

Rahvaarvu muutuskomponentide analüüsist ilmneb, et Tallinna rahvaarvu kasvus oli aastatel 1965–1990 oluline roll positiivsel loomulikul iibel. 1980. aastatel oli nii Tallinna kui Harjumaa loomulik iive sarnane. 1990. aastatel oli loomulik iive nii Tallinnas kui mujal Harjumaal negatiivne, 2000. aastatel aga taas positiivne (joonis 4). Positiivne loomulik iive on tingitud eelkõige noorest vanuskoosseisust, sest sündide arv ühe naise kohta on siiski allapool rahvastikutaasteks vajalikku taset. Rändesaldo muutus on sarnane loomulikule iibele, peamiseks erinevuseks on aga see, et rände roll rahvastikumutuses on olnud olulisem, seda ka 2000. aastatel (joonis 5).

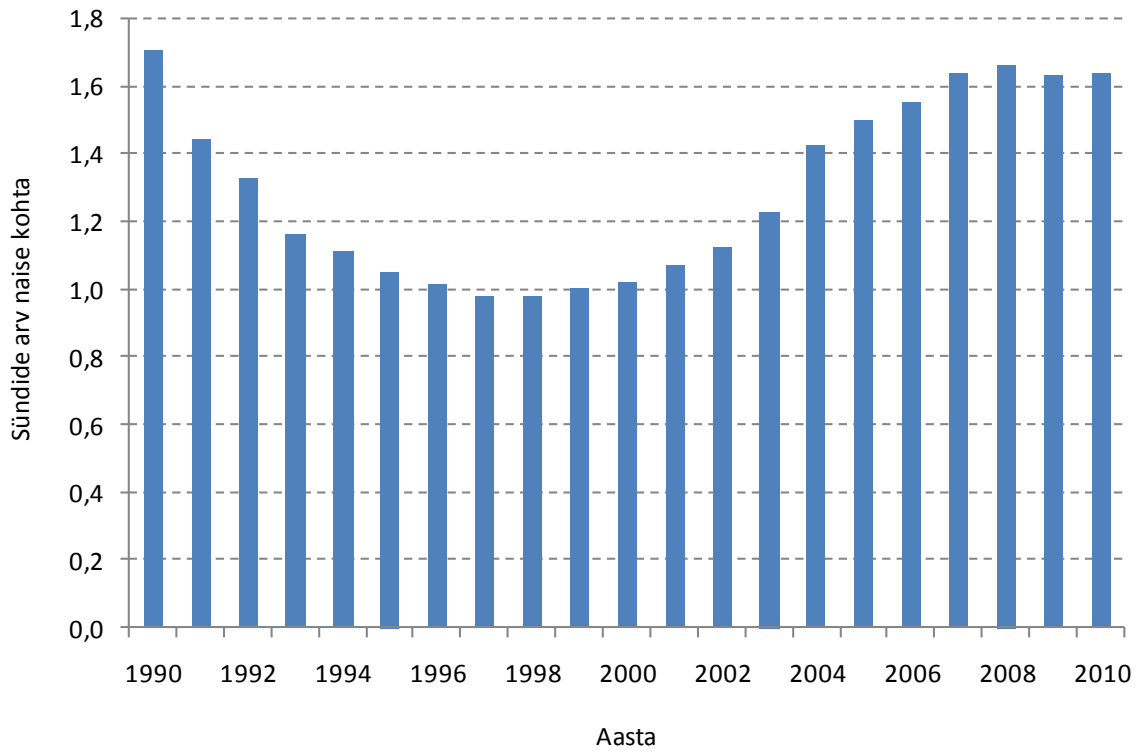
Sündimuse äkklangus toimus Eesti taasiseseisvudes ning Tallinnas langes sündide arv keskmiselt ühe naise kohta kümnendi keskel ühe lapseni ühe sünnituseas naise kohta (joonis 6), mis on poole vähem kui rahvastikutaasteks vajalik tase (keskmiselt kaks laste naise). Alates 1990. aastate lõpust hakkas sündimus suurenema ning on viimased viis aastat püsinud stabiilselt kõrgemal kui 1,6 last keskmiselt naise kohta. Erinevalt sündimusest pole suremuskäitumises olulisi suunamuutusi viimase kahekümne aasta jooksul toimunud, jätkunud on pidev eluea kasv nii meestel kui naistel ning endiselt on säilinud suur, ligi 10 aastane, meeste ja naiste eluea pikkuse erinevus. Meeste oodatav eluiga sünnihetkel on Tallinnas tõusnud 71 ja naistel 81 aastat.



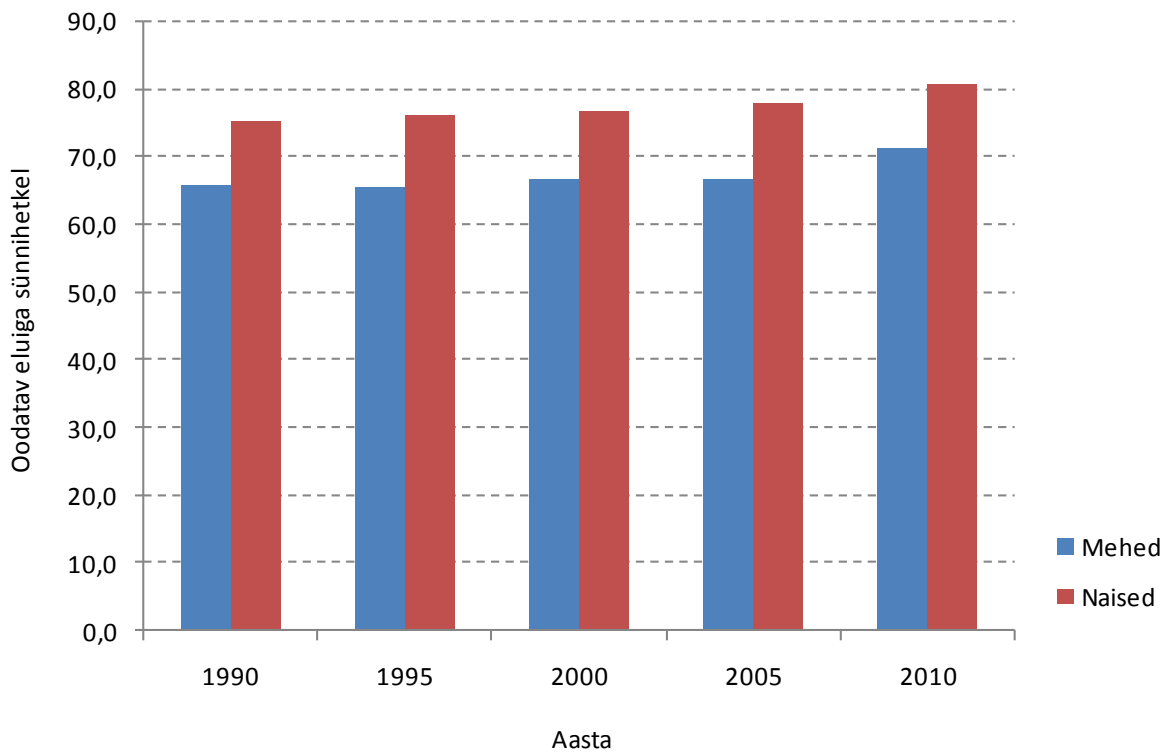
Joonis 4. Loomulik iive 1000 elaniku kohta Tallinnas ja Harjumaal, 1965–2010.



Joonis 5. Rändesaldo 1000 elaniku kohta Tallinnas ja Harjumaal, 1965–2010.



Joonis 6. Sündide arv keskmiselt ühe naise kohta, 1990–2010.



Joonis 7. Oodatav eluiga sünnihetkel, 1990–2010.

III OSA

RAHVASTIKUPROGNOOSI EELDUSED

3.1. BAASSTSENAARIUM

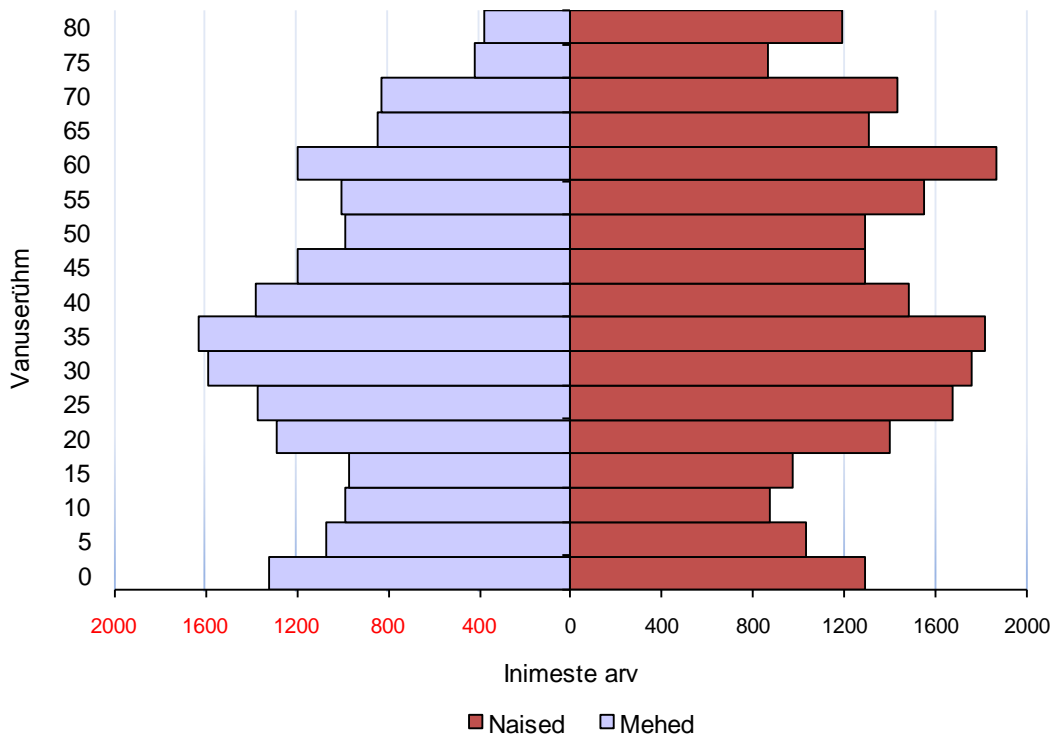
Tulevast rahvaarvu ja rahvastiku koosseisu mõjutava oluliselt kaks olulist tegurit — prognoosi hetkeks kujunenud rahvastiku vanuskoosseis ja see, mis juhtub sündimuse, suremuse ja rändega prognoosiperioodil. Prognoosi hetkeks kujunenud rahvastiku vanuskoosseis on prognoosi hetkeks juba kujunenud ehk see mõjutab ühtemoodi kõiki prognoosi stsenaariume. Seega tekib stsenaariumide tulemuste vaheline erinevus sündimus-, suremus- ja rändekäitumisest.

Rahvastikuprognosis baasstsenaariumis eeldatakse tavapäraselt, et tegemist on suletud rahvastikuga, mis tähendab, et selle koostamisel rännet ei arvestata ning analüüsitakse tänase sündimus- ja suremuskäitumise mõju tuleviku rahvastiku arengule. Seega iseloomustab baasstsenaarium Tallinna ja tema linnaosade tänaseks kujunenud rahvastiku sisemist taastevõimet ehk elujõudu.

Baasstsenaariumis tuleb seega prognoosida sündimus ja suremuskäitumist. Sündimuse puhul on keskseks prognoositavaks näitaks sündivate laste arv ühe naise kohta. Tallinnas on selleks näitajaks 1,65. Suremuse puhul on keskseks prognoositavaks näitajaks sündivate poiste ja tüdrukute oodatav eluiga. See näitaja on meestel 71 ja naistel 81 eluaastat. Kõik need näitajad hoitud kogu prognoosiperioodi vältel muutumatuna. Kuna sündimus on võrreldes varasemate Tallinna prognooside koostamisega oluliselt suurenenud, näitab baasstsenaarium varasemaga võrreldes oluliselt positiivsemat rahvastikuarengut.

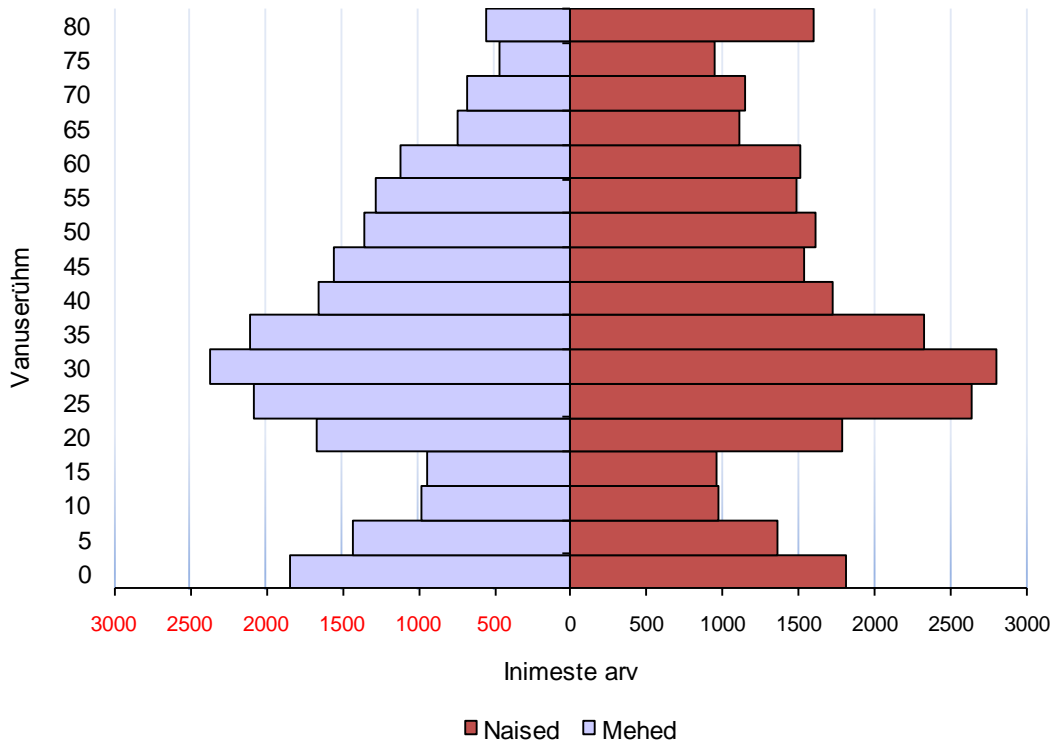
Prognoosi lähtealuseks on 2011. rahvastiku vanuskoosseis linnaosade kaupa rahvastikuregistri andmetel. Prognoosi tulemuste lugemisel tuleb rõhutada, et linnaosade tänased vanuskoosseisud on väga erinevad (joonised 8–15). Kõige noorem on Pirita linnaosa rahvastik, kõige vanem Mustamäe linnaosa rahvastik. Väga erinev on näiteks ka sarnaste elamispiirkondade — Pirita ja Nõmme või Mustamäe ja Lasnamäe — tänane vanuskoosseis. Nõmme ja Mustamäe rahvastikud on oluliselt vanemad kui Pirital ja Lasnamäel ja nii kujuneb sarnaste elamispiirkondade tulevane rahvastikuareng erinevaks.

Kõikidele linnosades eeldatakse samasugust sündimus- ja suremuskäitumist (sarnane sündide arv keskmiselt ühe sünnitusealise naise kohta ja sarnane oodatav eluiga täna sündivatel poistel ja tüdrukutel). Seega näitab linnaosade rahvastikuprognosis baasstsenaariumide erinevus prognoosiperioodil (2011–2030) sisuliselt nende rahvastiku vanuskoosseisu ehk sisemise taastevõime erinevust prognoosi lähteastal ehk aastal 2011 (joonised). See on näiteks otsene põhjus, miks Pirital (noorim vanuskoosseis) näitab baasstsenaarium väikest rahvaarvu kasvu isegi juhul, kui sisserännet enam üldse ei toimuks, Mustamäel (vanim vanuskoosseis) aga enam kui 10% suurust rahvastikukadu.



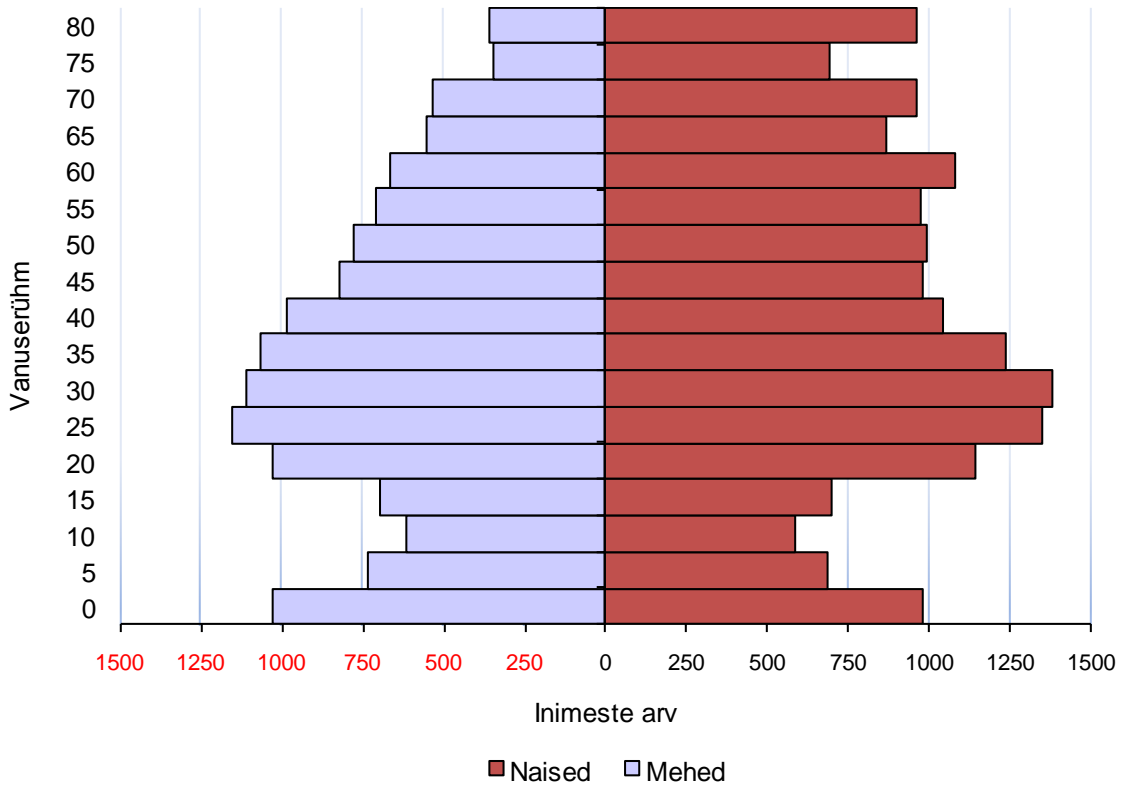
Joonis 8. Haabersti linnaosa soo-vanuskoosseis, 2011.

Allikas: rahvastikuregister.



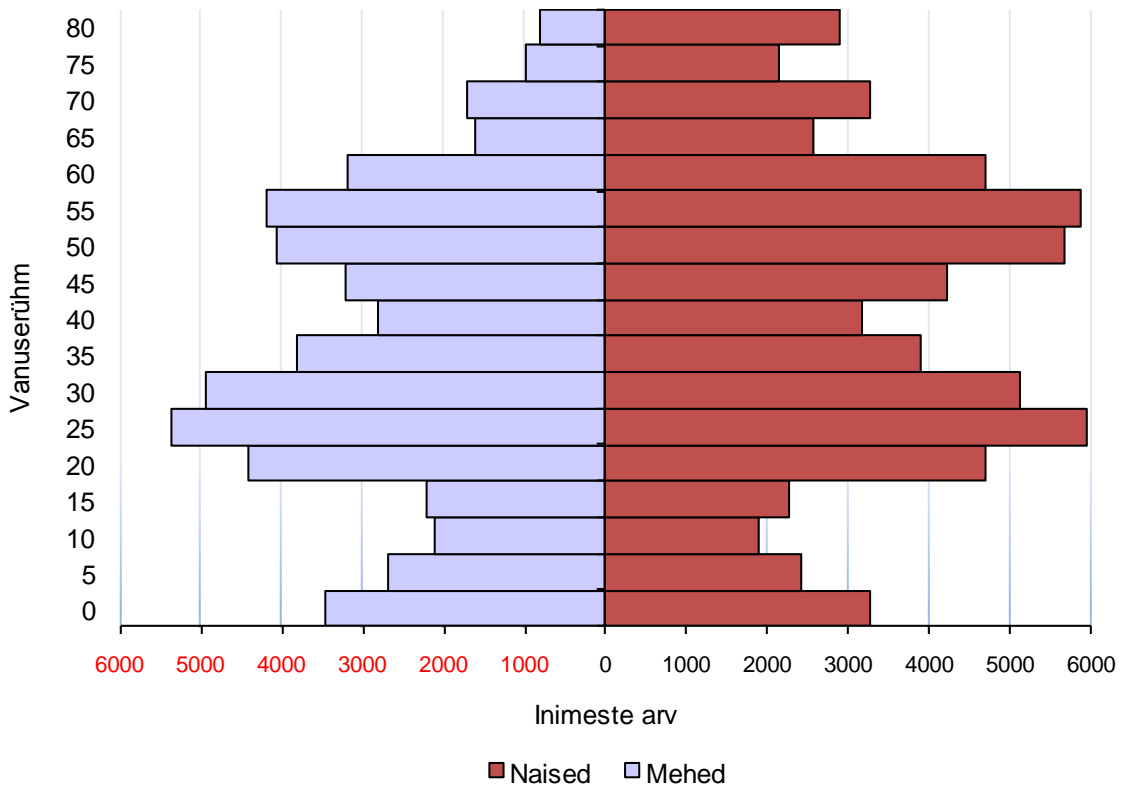
Joonis 9. Kesklinna linnaosa soo-vanuskoosseis, 2011.

Allikas: rahvastikuregister.



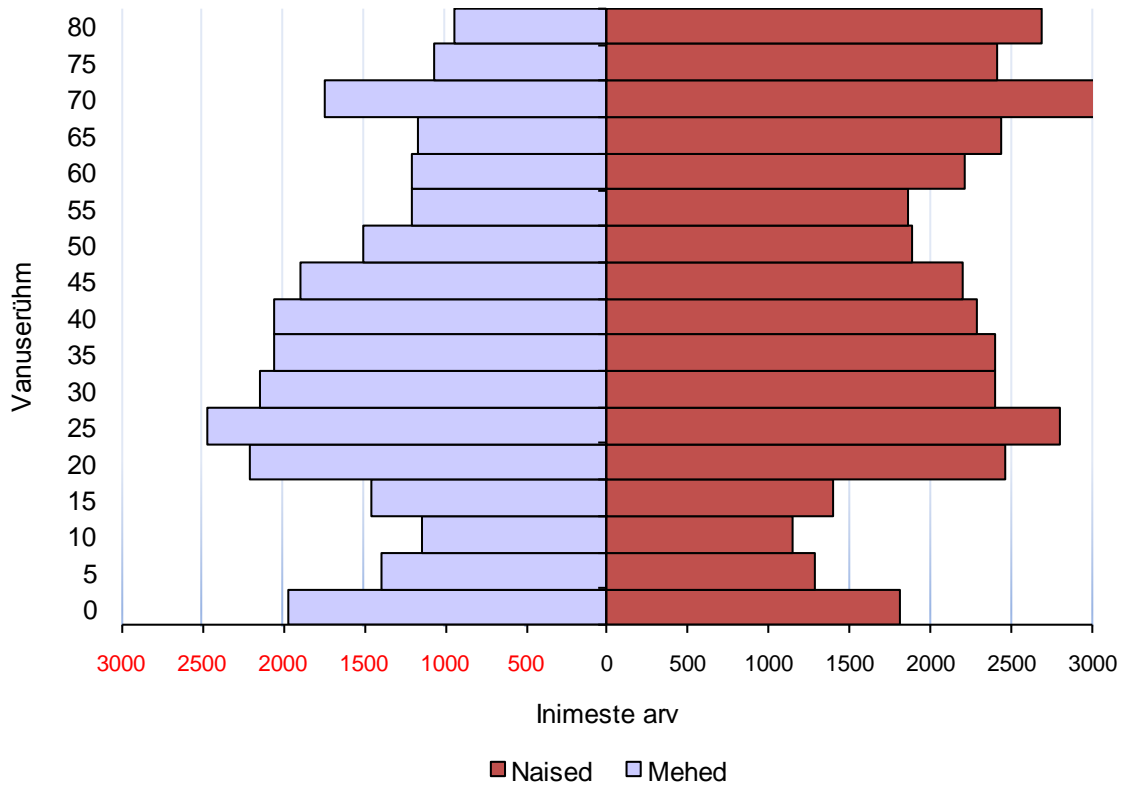
Joonis 10. Kristiine linnaosa soo-vanuskoosseis, 2011.

Allikas: rahvastikuregister.



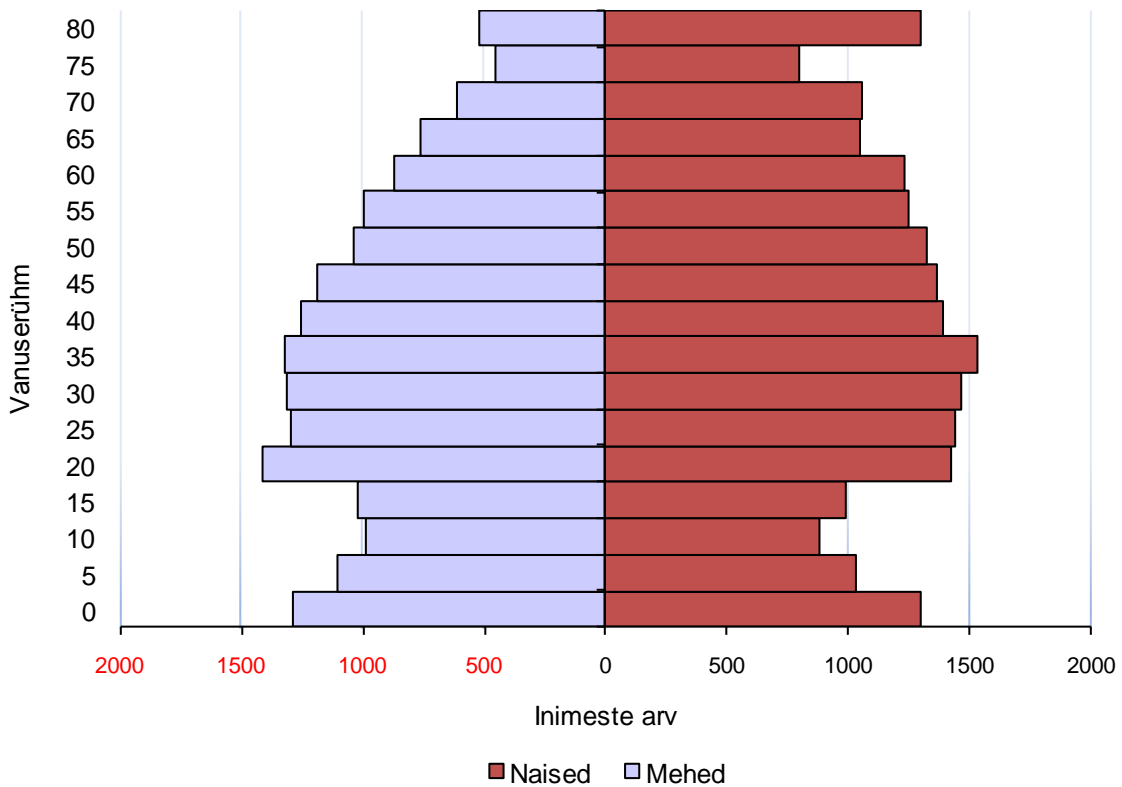
Joonis 11. Lasnamäe linnaosa soo-vanuskoosseis, 2011.

Allikas: rahvastikuregister.



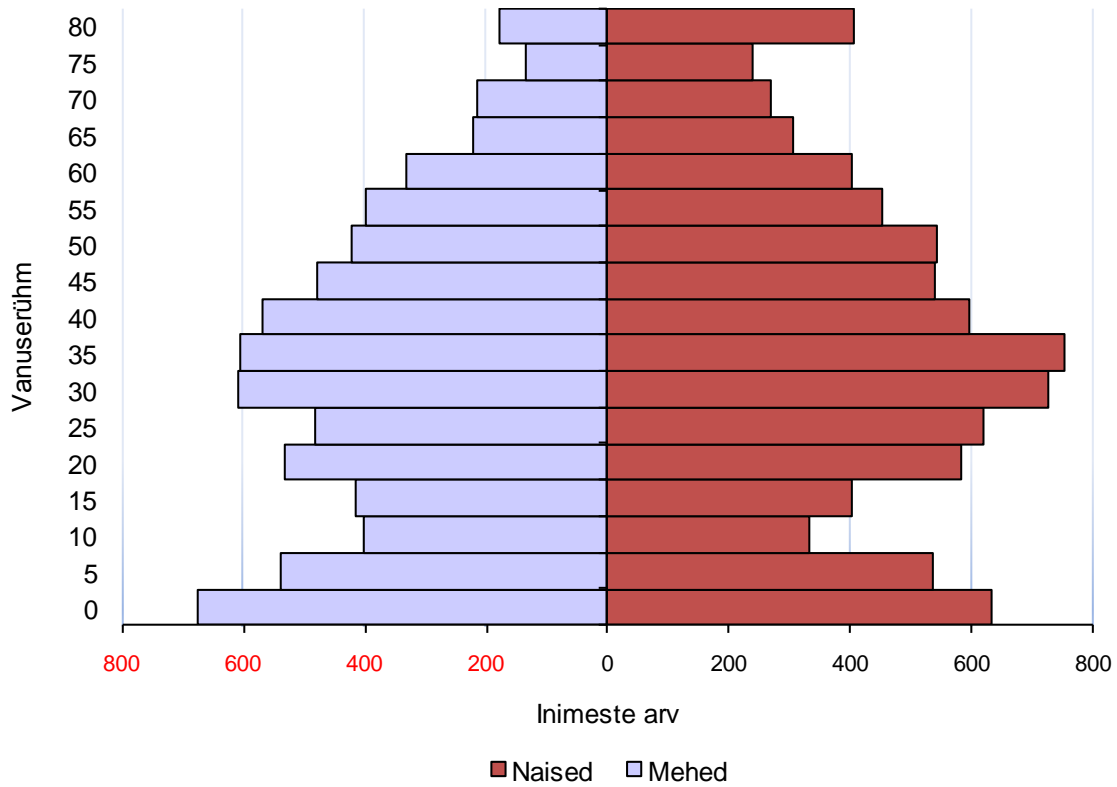
Joonis 12. Mustamäe linnaosa soo-vanuskoo seis, 2011.

Allikas: rahvastikuregister.



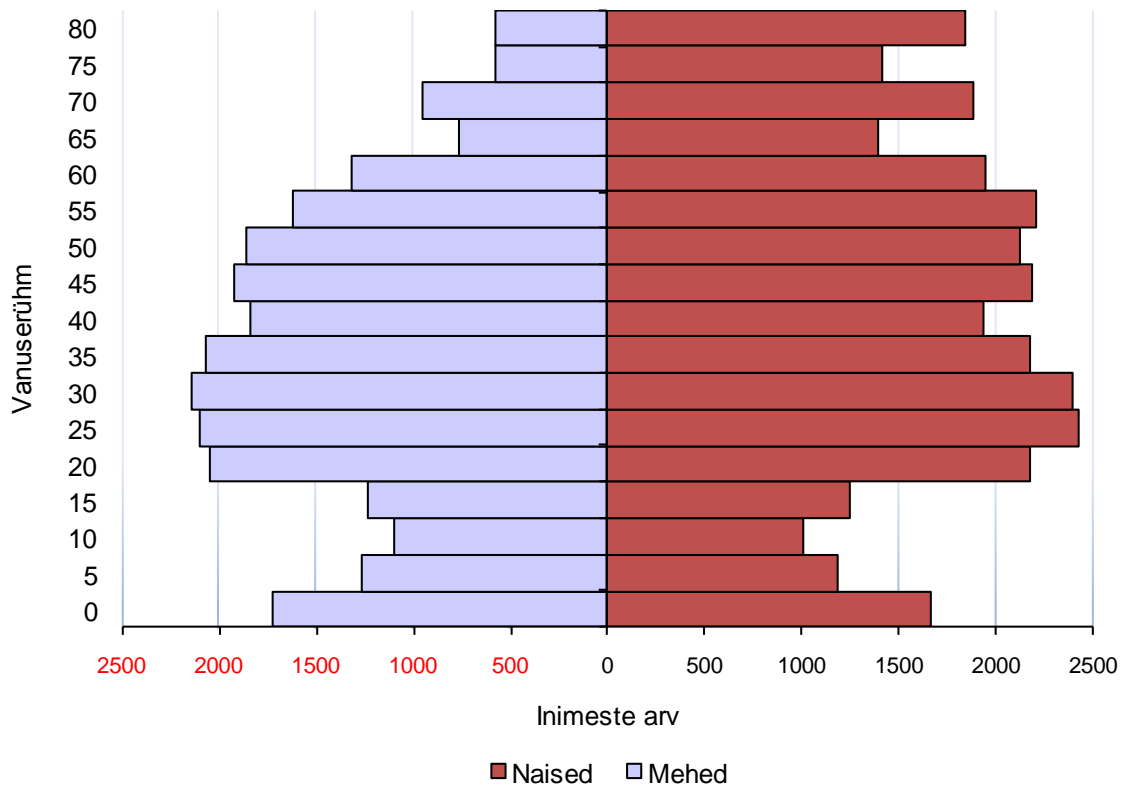
Joonis 13. Nõmme linnaosa soo-vanuskoo seis, 2011.

Allikas: rahvastikuregister.



Joonis 14. Pirita linnaosa soo-vanuskoosseis, 2011.

Allikas: rahvastikuregister.



Joonis 15. Põhja-Tallinna linnaosa soo-vanuskoosseis, 2011.

Allikas: rahvastikuregister.

3.2. SISSERÄNDE JA EESLINNASTUMISE STSENAARIUMID

Sündimus ja suremus

Sündimus on tõusnud Eestis ja Tallinnas suhteliselt kõrgele tasemele ja võrreldav Põhjamaade sündimuse näitajatega (1,7–1,9 last fertiilses eas naise kohta). Nii sisserände kui eeslinnastumise stsenaarium eeldavad taset 1,7 last keskmiselt ühe naise kohta kogu prognoosiperioodi vältel. Oodatava eluea osas võib eeldada aga kasvu, sest see näitaja on Eestis endiselt madalam paljudest teistest arenenud riikidest. Samuti on väga suure meeste ja naiste eluea erinevus ning eeldada võib selle järk-järgulist vähenemist. Kuna seni on erinevuste kadumine olnud visa, siis suuri muutusi selles osas prognoos ei eelda. Meeste oodatav eluiga on prognoosi lähteaastal 71 eluaastat ning prognoosis eeldatakse selle kasvumist 75 eluaastani. Naiste oodatav eluiga on prognoosi lähteaastal 81 eluaastat ning prognoosis eeldatakse selle kasvumist 84 eluaastani. Prognoositavad muutuste tempod on laias laastus samasugune kui viimase 20 aasta jooksul. Ka oodatava eluea eeldused on sisserände ja eeslinnastumise stsenaariumide korral samasugused. Ühtlasi eeldatakse taas, et sündimuse ja suremuse põhinäitajad on sarnased kõikides Tallinna linnaosades.

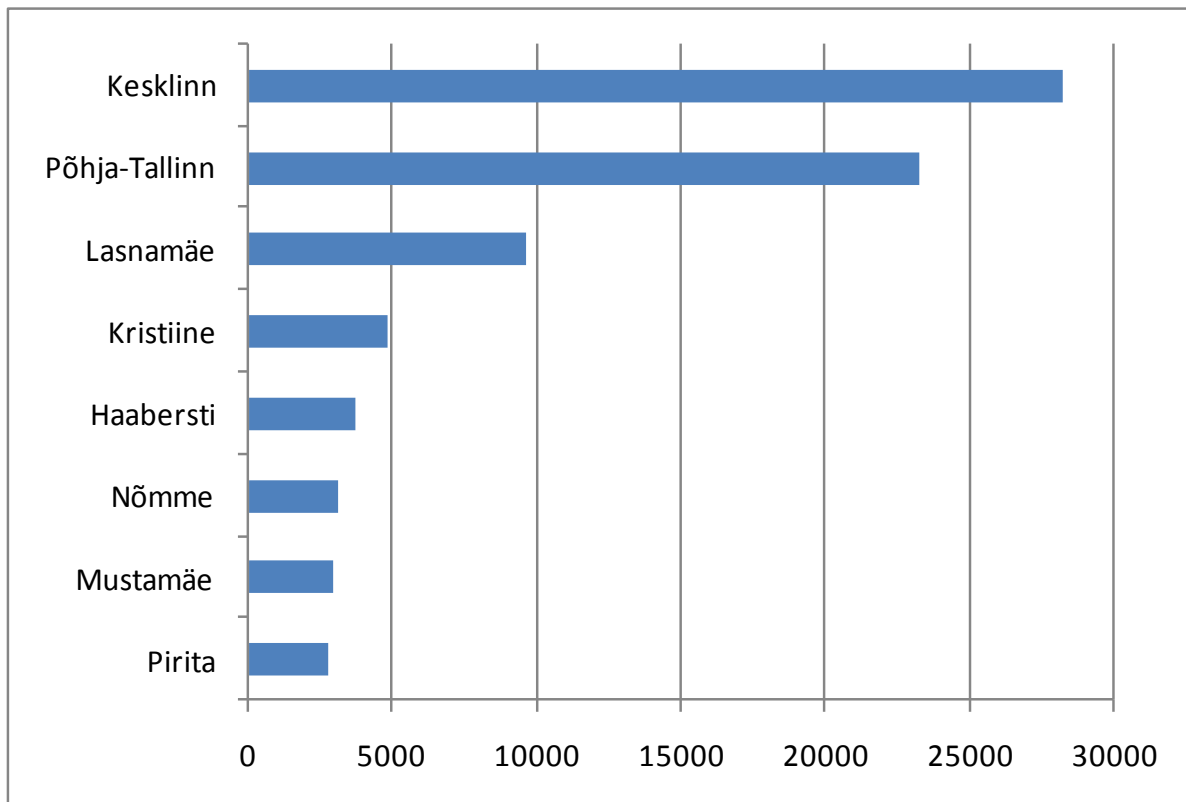
Ränne sisserände stsenaariumi korral

Sisserände ja eeslinnastumise stsenaariume eristab seega vaid rände komponent. Sisserände stsenaariumi puhul eeldatakse, et jätkub sisseränne mujalt Eestist Tallinna. Tallinnasse saabutakse eelkõige noorelt, peamine saabumise põhjus on gümnaasiumi lõpetamise järgne ülikooliõpingute jätkamine, samuti on oluline noorte ränne töö ja perega seotud põhjustel. Seoses 1990. aastate sünnipõlvkondade jõudmisega peamisse rändevanusesse (18–35 eluaastat) väheneb siiski potentsiaalsete väljarändajate hulk mujalt Eestist. Kuid sisserände stsenaarium eeldab ka seda, et ulatuslikku eeslinnastumist ei toimu. Tallinnast mujale Harjumaale kolivad peamiselt noored pered, kes vajavad suuremat ja/või taskukohasemat elamispinda. Selliste perealiste inimeste arv on Tallinnas varasema sisserände tulemusel kiiresti kasvanud ehk potentsiaalselt linnastu lahkuvate inimeste arv on hästi suur. Tänapäevane masu periood, mille ulatust ja sügavust ei osanud keegi ette näha, on Tallinna rahaarvu vaatenurgast aga positiivse mõjuga, sest Tallinna lähivaldade ehitusintensiivsus on langenud väga madalale tasemele. Nii ei jää see aga kogu prognoosiperioodiks ehk sisserände stsenaarium saab realiseeruda üksnes sellisel juhul kui pered saavad oma elamistingimusi parandada ka linna sees. See eeldab aga linnalt üsna otsustavat tegutsemist selleks, et kaasaegne ja peredele sobilik elamispind ja elukeskkond areneks ka linna piiride sees.

Sisserände stsenaariumi korral on suurim küsimärk see, kuidas jaotuvad uued inimesed ja uuselamuehitus linnaosade vahel. Potentsiaalselt ootavad suurimad muutused ees Põhja-Tallinna kuhu planeeritakse suuremahulisi uusi arendusi ning mis on potentsiaalselt kõige huvipakkumaks elamispinnaks noortele peredele. Millal, millises mahus ja kus täpselt aga erinevad planeeringud tegelikult ka realiseeruvad on hetkel aga väga keeruline öelda.

Seejuures on eriti oluline ajastuse mõju. Näiteks sellel, kas mõni suur arendus valmib aastal 2015 või 2020 on vastava linnaosa rahvastikuprognosisile ülimalt suur mõju.

Vaatamata sellisele üldisele ebamäärasele olukorrale eeldame, et elamuehitus koondub Kesklinna kõrval Põhja-Tallinna (joonis 16). Maksimaliselt võiks Tallinna praeguseks kinnitatud detailplaneeringute realiseerumisel alusel tekkida uut elamispinda pea 80 000 inimesele. See arv on saadud eeldustel, et keskmine uue eluruumi pind on 55 ruutmeetrit ja keskmine leibkonna suurus on 2,7 inimest. See ei tähenda loomulikult seda, et Tallinnasse sisse-ränne saab olema 80 000 inimest, sest suur osa uuele elamispinnale asujatest moodustavad tallinlased. Kui praegune masuperiood möödub ja elamuehitus taas suuremahulisemalt käivitub, saab hakata ka selgemalt analüüsima seda, milline on tallinlaste ja milline sisse-rändajate osa uuele elamispinnale kolijate seas.

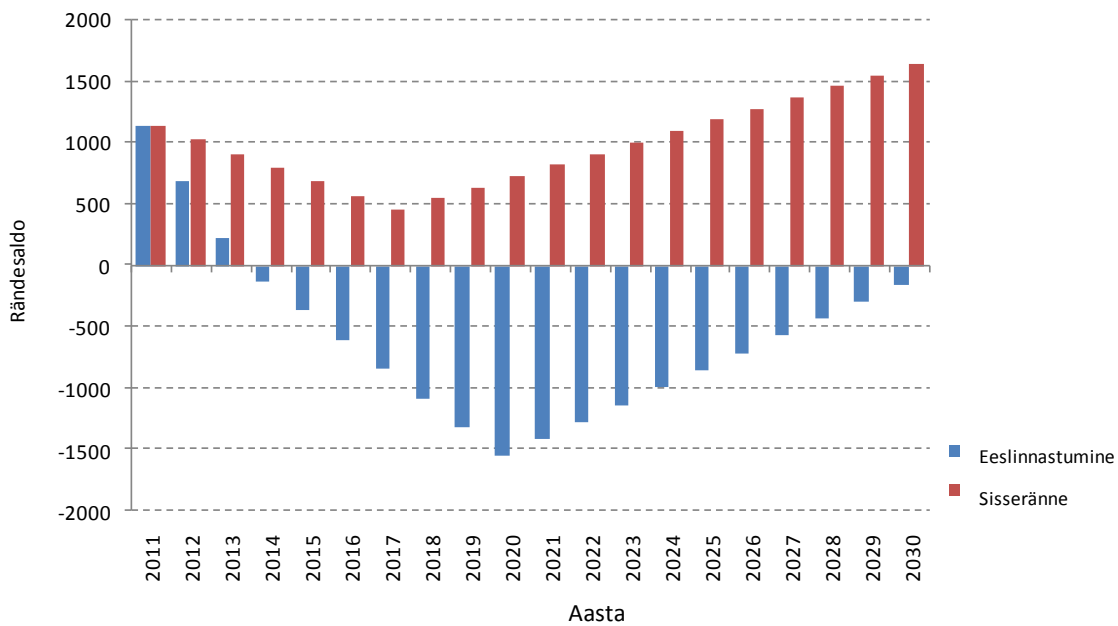


Joonis 16. Võimalik uuele elamispinnale kolivate inimeste arv linnaosade kaupa kinnitatud detailplaneeringute täisehitamise korral (eeldused: elamispinna keskmine suurus 55 ruutmeetrit, keskmine leibkonna suurus 2,7 inimest).

Allikas: Tallinna Linnavalitsus.

Erinevalt uuselamuehitusest on täpselt prognoositav potentsiaalsete mujalt Eestist Tallinna potentsiaalsete sisse-rändajate arvu muutus. Sisse-rände stsenaarium ei eelda ühtlast sisse-rännet kogu prognoosiperioodi vältel. 1990. aastate madala sündimuse mõjul prognoosime sisse-rände vähenemist järgnevateks aastateks ning seejärel pärast sündimuse languse madalpunkti mõju läbimist (2000. aastate sünnipõlvkonnad on taas suuremad) prognoosime sisse-rände kasvu alates u 2020. aastast (joonis 16) kuni prognoosiperioodi lõpuni. Lihtsuse mõttes eeldame, et majanduse tsükkel kujuneb üldjoontes sarnaseks ehk et majanduskasv kiireneb 2010. aastate teisel poolel ning väheneb siis taas. Majandustsükli ja sisse-rändel puudub aga üks-ühene seos, sest näiteks Tallinna tullakse mujalt Eestist õppima olenemata majandustsükli faasist. Küll aga mõjutab majandustsükkel elamuehitust.

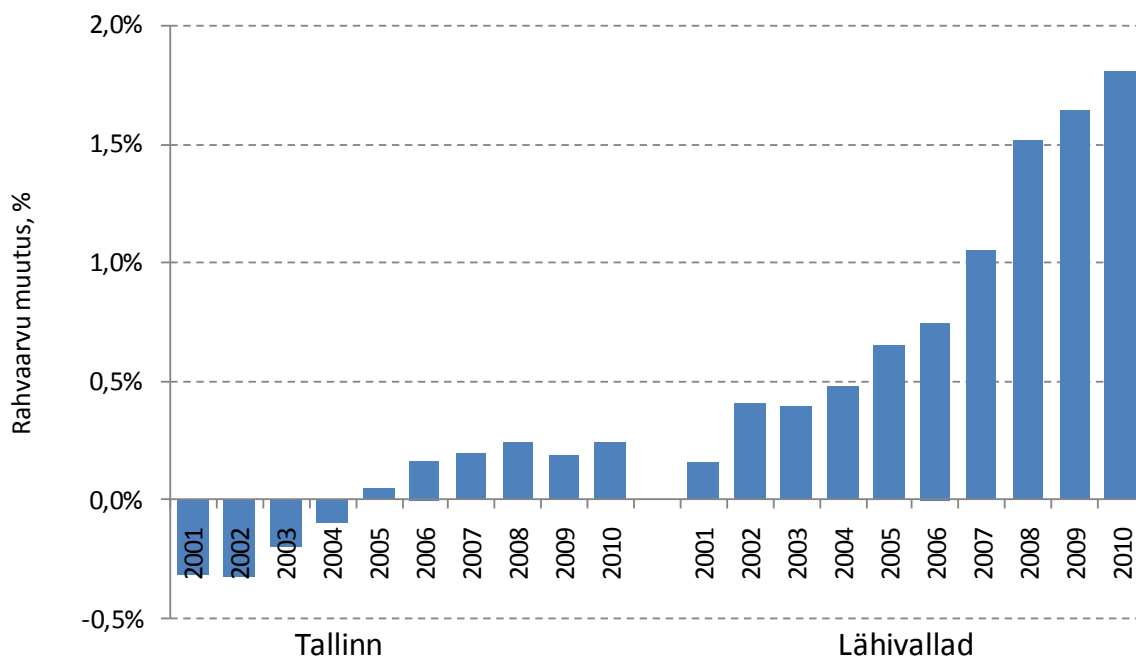
Nii sisserrände kui eeslinnastumise stsenaariumid eeldavad välisrände negatiivse mõju vähenemist prognoosiperioodil. Praegune intensiivne välismaale lahkumine on tingitud kahe soodsa teguri kombineerumisest: palju on peamises rändeeas inimesi ning tööpuudus on Eestis kõrge. Seega on väljaränne Eestist praegu väga intensiivne esiteks seetõttu, et peamises rändeeas on ajaloo suurimad 1980. aastatel sündinud põlvkonnad. 1990. aastate sündimuse languse mõjul jõuavad peamisse rändeikka järjest väiksemad sünnipõlvkonnad ning see vähendab tõenäoliselt Eestist väljarände survet prognoosiperioodil. Samuti võib eeldada, et Eesti ning Lääne- ja Põhja-Euroopa riikide vaheline elatusaseme erinevus väheneb ajaga, samuti saabub Eestisse tagasi osa varem väljarännanutest, ehk mõlemad need tegurid vähendavad tõenäoliselt prognoosiperioodil välisrände negatiivset mõju.



Joonis 17. Rändesaldo sisserrände ja eeslinnastumise stsenaariumis, 2011–2030.

Ränne eeslinnastumise stsenaariumi korral

Eeslinnastumise stsenaarium erineb sisserände stsenaariumist vaid eeslinnastumise osas. Lisaks välisrändele ei ole põhjust ka mujalt Eestist väljarände osas suuri erinevusi prognoosida, sest see rändevoog ei sõltu väga ulatuslikult majandustsüklitest. Noored asuvad gümnaasiumi järel edasi õppima ja loovad peret suuresti sõltumata majandustsükli faasist. Eeslinnastumine, eelkõige selle ulatus, on aga see osa rändest mis võib prognoosiperioodi vältel oluliselt muutuda olenevalt mitmetest teguritest, sh majandusareng, linna elukeskkonna ning Tallinna naabervaldade elukeskkonna areng jne. Tallinna lähivaldade rahvaarv on viimase 10 aasta jooksul kasvanud protsentuaalselt selgelt kiiremini kui Tallinnas (joonis 18). Valdav osa sellest kasvust on toimunud Tallinnast saabunud inimeste arvel (Tammaru jt 2009). Seetõttu peab eeslinnastumise stsenaariumiga Tallinna juhtimisel tõsiselt arvestama. Otstarbekas on pealinnaregiooni põhine rahvastiku käsitus, mille osaks on Tallinna ja naaberomavalitsuste koostöö. Kuna eeslinnastumises on suur roll nooremas peres inimestel ning 20–34aastaste inimeste arv on Tallinna elanikkonnast väga suur, siis on eeslinnastumise stsenaariumi täitumise vältimine linnajuhtimisel järgmise 5-10 aasta perspektiivis üks suuremaid väljakutseid ning see on saavutatav vaid perekeskse linnakeskkonna loomisele kaasaaitamisega. Ka praegune masuperiood tuleb Tallinnale kasuks, sest uuslamuehitus pealinna tagamaa valdades on oluliselt aeglustunud ning arendajad on võtnud ootepositsiooni (Geomedia 2011). Eeslinnastumise stsenaarium ise lähtub aga kolmest eeldusest. Esiteks, sellises vanuses inimeste arv kasvab kuni ca aastani 2020 ja väheneb seejärel. Teiseks, osa nendest otsustab elukeskkonna valikul Tallinna naabervaldade kasuks. Kolmandaks, seda toetab ka majandustsüklil ehk masu seondub prognoosiperioodi keskel majanduskasvu kiirenemisega.



Joonis 18. Rahvaarvu aastane muutus Tallinnas ja lähivaldades (%), 2001–2010.

Allikas: rahvastikuregister.

IV OSA

RAHVASTIKUPROGNOOSI TULEMUSED

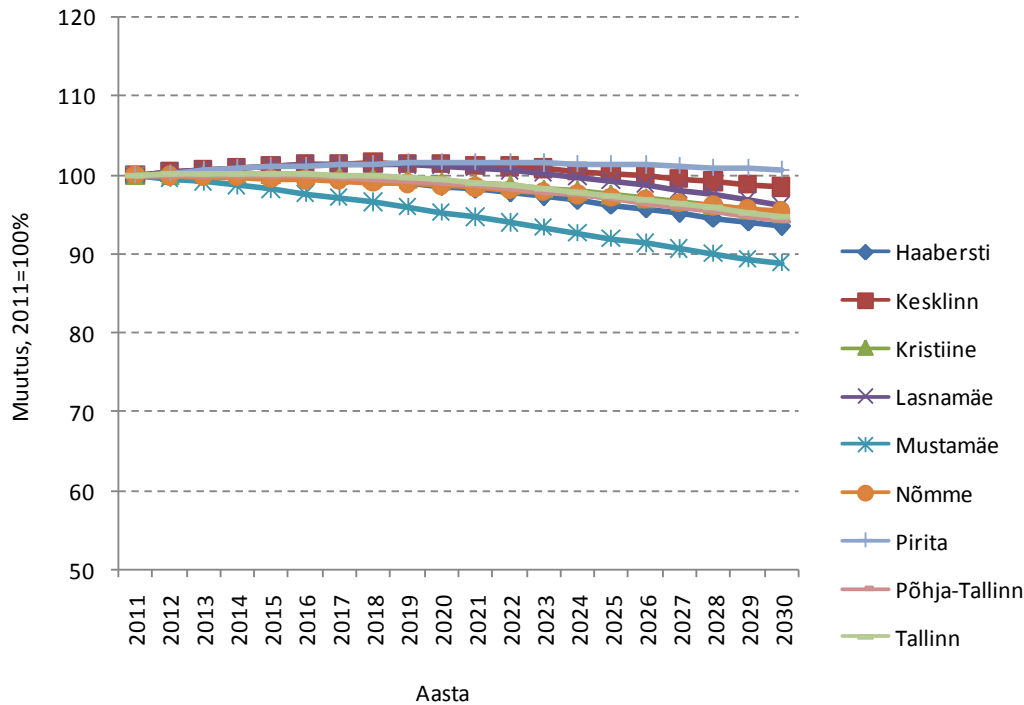
4.1. BAASSTSENAARIUM

Rahvaarvu juurdekasvu tempod kahanesisid kogu nõukogude perioodi vältel, muutudes 1990. aastatel negatiivseks (joonis 2). Aastatel 2000–2010 on Tallinna rahvaarv taas suurenenud. Rahvastikuprognosis baasstsenaarium (ei arvesta rännet) näitab rahvaarvu kahanemist 412 000 elanikult 390 000¹ elanikuni ehk ligikaudu 5% aastatel 2011–2030 (joonis 17, tabel 1). Kui aga vaadata lühemat ajaperioodi, näiteks järgnevat kümnet aastat, on pilt oluliselt parem. Aastal 2019 on baasstsenaariumi järgi Tallinna rahvaarv võrreldav tänasega ning seejärel saab alguse kahanemine. Põhjus lähiaja stabiilsele rahvaarvule baasstsenaariumis tuleneb suurest sünditusealiste põlvkondade olemasolust, mistõttu on loomulik iive positiivne vaatamata sellele, et sündimuse tase ei ole rahvastikutaasteks piisav. Kuid kui sünditusikka hakkavad jõudma üha enam väikesearvulised 1990. aastate sündipõlvkonnad, muutub ka loomulik iive kiiresti negatiivseks. See on otsene põhjus, miks baasstsenaarium näitab alates 2010. aastate lõpust ja 2020. aastatel kiirenevat rahvastikukadu.

Võrreldes varasemate prognoosidega (2001, 2006) näitab baasstsenaarium siiski oluliselt väiksemat rahvastiku kahanemist. Kui nii 2001. kui 2006. aasta prognoosis näitas baasstsenaarium ligikaudu 15% suurust rahvastikukadu, siis käesoleva rahvastikuprognosis baasstsenaarium näitab vaid 5% suurust rahvaarvu vähenemist. Sellist tulemuste erinevust mõjutab eelkõige sündimusnäitajate oluline paranemine, kuid ka 2000–2010 sisserände mõju, mis on suurendanud noorte osakaalu Tallinna rahvastikus ning parandanud seeläbi ka loomulikku iivet. Siiski näitab baasstsenaarium endiselt rahvastikukadu 2020. aastatel ehk et Tallinna rahvaarvu pikaajaline kasv saab toimuda eelkõige sisserände teel.

Lisaks on oluline rõhutada, et linnaosade vahel valitsevad suured erinevused. Kõige noorema vanuskoosseisuga on prognoosi lähteaastal Pirita, Kesklinn ja Lasnamäe ning nendes kolmes linnaosas näitab baasstsenaarium seetõttu ka kõige positiivsemaid arenguid. Pirital toimub minimaalne rahvastikukasv isegi aastani 2040 isegi juhul, kui järgneva 20 aasta jooksul sisseränne üldse puuduks. Selgelt kõige vanema vanuskoosseisuga on prognoosi lähteaastal Mustamäe ning seetõttu näitab baasstsenaarium seal ka kõige negatiivsemaid arenguid ehk ligikaudu 11% suurust rahvastikukadu aastaks 2030 eeldusel et jätkub tänane sündimus- ja suremuskäitumine ning ei toimu ei sisse- ega väljarännet. Mustamäe on ka ainus linnaosa, kus baasstsenaarium näitab selget rahvastikukadu juba järgmise 10 aasta jooksul, ülejäänud linnaosades algab rahvastiku kahanemine sisserände puududes alles 2020. aastatel.

¹ Tabelites on kõik tulemused toodud ühe inimese täpsusega. Tuleb aga arvestada, et tegelikult nii täpselt rahvastiku prognoosida ei saa, prognoos näitab eelkõige suundumusi, ja tekstis esitatakse kõik arvud ümardatud kujul.



Joonis 19. Tallinna linnaosade rahvaarvu muutus baasstsenaariumi korral, 2011–2030, 2011=100%.

Tabel 1. Tallinna linnaosade rahvaarvu muutus baasstsenaariumi korral, 2011–2030.

	Haabersti	Kesklinn	Kristiine	Lasnamäe	Mustamäe	Nõmme	Pirita	Põhja-Tallinn	Tallinn
2011	41 549	50 182	29 810	115 650	64 597	38 275	15 567	56 346	411 976
2012	41 563	50 358	29 831	116 044	64 325	38 236	15 613	56 365	412 335
2013	41 562	50 518	29 847	116 403	64 044	38 197	15 655	56 374	412 600
2014	41 544	50 658	29 853	116 715	63 749	38 155	15 694	56 366	412 734
2015	41 505	50 772	29 848	116 966	63 435	38 109	15 728	56 337	412 700
2016	41 444	50 857	29 831	117 144	63 100	38 057	15 757	56 283	412 473
2017	41 360	50 912	29 799	117 240	62 746	37 998	15 780	56 204	412 039
2018	41 252	50 934	29 754	117 246	62 370	37 931	15 798	56 097	411 382
2019	41 120	50 921	29 692	117 156	61 974	37 855	15 810	55 961	410 489
2020	40 968	50 877	29 617	116 972	61 562	37 769	15 817	55 799	409 381
2021	40 798	50 804	29 528	116 701	61 139	37 674	15 819	55 612	408 075
2022	40 615	50 706	29 428	116 350	60 711	37 571	15 817	55 405	406 603
2023	40 420	50 586	29 319	115 925	60 282	37 459	15 810	55 179	404 980
2024	40 215	50 449	29 200	115 428	59 853	37 339	15 799	54 934	403 217
2025	40 000	50 295	29 073	114 861	59 426	37 211	15 785	54 670	401 321
2026	39 777	50 130	28 939	114 223	59 000	37 077	15 768	54 385	399 299
2027	39 545	49 955	28 800	113 526	58 579	36 938	15 748	54 084	397 175
2028	39 309	49 777	28 658	112 779	58 168	36 795	15 726	53 769	394 981
2029	39 069	49 597	28 515	111 992	57 768	36 651	15 702	53 443	392 737
2030	38 829	49 420	28 372	111 173	57 381	36 506	15 679	53 108	390 468

4.2. SISSERÄNDE STSENAARIUM

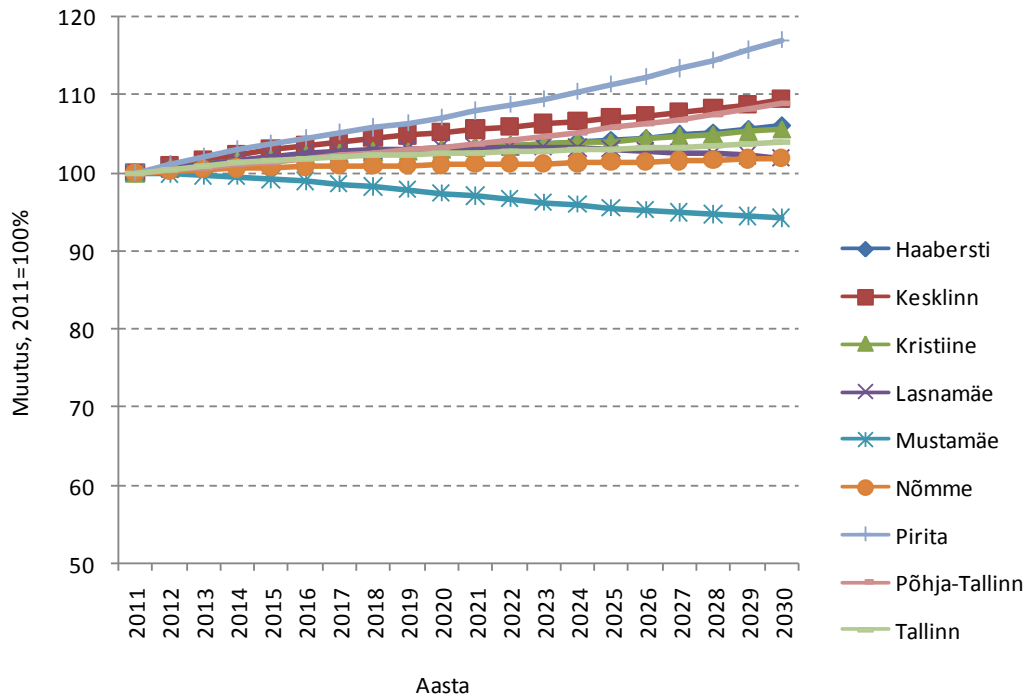
Sisserände stsenaariumi puhul eeldatakse, et jätkub sisseränne mujalt Eestist Tallinna. Tallinnasse saabutakse eelkõige noorelt, peamine saabumise põhjus on gümnaasiumi lõpetamise järgne ülikooliõpingute jätkamine, samuti on oluline noorte ränne töö ja perega seotud põhjustel. Seega on sisserände stsenaariumil lisaks otseselt positiivsele mõjule suurim ka kaudne positiivne mõju loomulikule iibele. Kui baasstsenaarium on võrreldav varasemate prognoosidega, siis sisserände ja eeslinnastumise stsenaariumid erinevad mõnevõrra varasemast lähenemisest, kus analüüsi optimistlikku ja pessimistlikku rahvastiku arengu teed. Ühtlasi näitab varasemate prognooside analüüs, et pigem on Tallinna rahvaarvu areng järginud optimistlikku stsenaariumi, mis ainsana varasematest prognoosidest näitas Tallinna rahvaarvu kasvu. Varasemaid prognoose ja nende tulemusi on arvestatud nii sisserände kui eeslinnastumise stsenaariumi koostamisel.

Sisserände stsenaarium näitab ainsana kolmest koostatud stsenaariumist rahvaarvu kasvu, 412 000 elanikult 428 000 elanikuni ehk ligikaudu 5% aastatel 2011–2030 (joonis 18, tabel 2). Linnaosade vahel valitsevad suured erinevused. Stsenaarium näitab suurimat rahvaarvu kasvu Pirital, Kesklinnas ja Põhja-Tallinnas. Põhja-Tallinn on ühtlasi see linnaosa, kus tulevase elamuehituse mõju on suurima küsimärgiga ning vastavalt elamuehituse plaanide realiseerumisele on mõistlik just selle linnaosa prognoose edaspidi kõige enam jälgida ja vajadusel korrigeerida. Kõige väiksemaks jääb suhteline rahvastiku juurdekasv Mustamäel, Nõmmel ja Lasnamäel, kusjuures Mustamäe on ainus linnaosa, kus sisserände stsenaarium näitab rahvaarvu kahanemist, seda 4% võrra aastaks 2030.

Sisserände ja eeslinnastumise stsenaariumid on esitatud ka vanuserühmade kaupa ning muutused vanuse alusel on suured. Tallinna osas tervikuna tuleneb muutuste ulatus sellest, et suured on 0–4 ja 20–34 vanuserühmad ning nende vahele jääb väikesearvuline 5–19 vanuserühm (joonis 19). Linnaosades on varieeruvus veelgi suurem (joonised 8–15). Vanuserühmade muutused linnas tervikuna on järgmised (joonis 20, täpseid andmeid linnaosade kohta vt lisa).

- Lasteaiaeaaliste (3–6) arv kasvab prognoosiperiood alguses kiiresti, kuid prognoosiperioodi lõpus hakkab vähenema, sest sünnitusikka jõuab üha enam 1990. aastatel sündinud väikeste sünnipõlvkondade esindajaid.
- Nooremas koolieas (7–14) on aga kasv oluliselt suurem ning kestab kogu prognoosiperioodi vältel. Kasv on eriti kiire 2010. aastatel, kahanedes 2020. aastatel. Selle põhjuseks on 1990. aastate ja 2000. aastate alguse madal sündimus mille tulemusena on linnas praegu väga väike 5–19aastaste laste ja noorte arv. Samas on laste arv linnas kiiresti kasvamas (suur 0–4aastaste laste arv) ja see suundumuse jätkub, sest sünnituseas on praegu suured (20–34) vanuserühmad. Teiste sõnadega kasvab surve Tallinna koolidele kiiresti juba lähiaastatel ning seda progressiivses tempos.
- Gümnaasiumitasemele (16–18) jõuab mõju viitajaga. Gümnaasiumide osas näitab prognoos isegi laste arvu mõningast vähenemist kuni selle ajani, kui tänased väikesed 5–19 vanuserühmad on gümnaasiumiea läbinud.

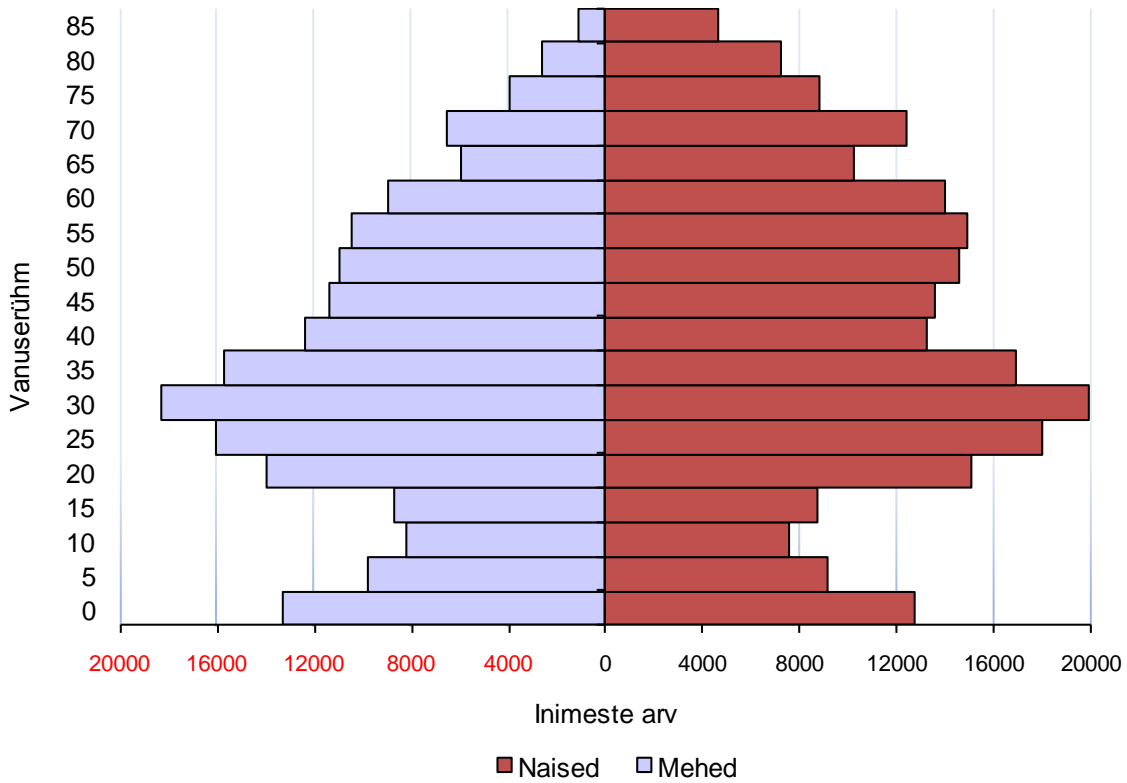
- Mis on aga linna eelarve vaatenurgast eriti oluline on see, et tööealiste (19–64) arv väheneb isegi sisserände stsenaariumi korral. Põhjuseks on asjaolu, et tänased väga väikesed 5–19 vanuserühmad jõuavad prognoosiperioodi esimesel poolel kõik tööikka ning selle negatiivse mõju kaotamiseks oleks vaja oluliselt ulatuslikumat sisserännet, kui käesolevas prognoosis ette nähakse. Samas tuleb mõista, et samasugune olukord on kõikjal mujal Eestis samuti ehk potentsiaalseid sisserändajaid on just järgmise 10 aasta jooksul oluliselt vähem, kui oli eelmise 10 aasta jooksul. Kui 2011. aastal moodustavad 19–64 vanused 65% rahvastikust, siis 2020. aastaks langeb see sisserände stsenaariumi korral 60%-le ja 2030. aastaks 59%-le.
- Teisalt suureneb prognoosiperioodil ühtlase, kuid siiski mõõduka tempoga töötajate (65+) inimeste arv. Täpsemalt kasvab sisserände stsenaariumi realiseerudes 65+ osakaal Tallinna rahvastikust 17%-lt 2011. aastal 18%-ni aastal 2020 ja 20%-ni aastal 2030 ehk osakaalu kasv on võrreldav, kuid natuke väiksem kui Eestis tervikuna.



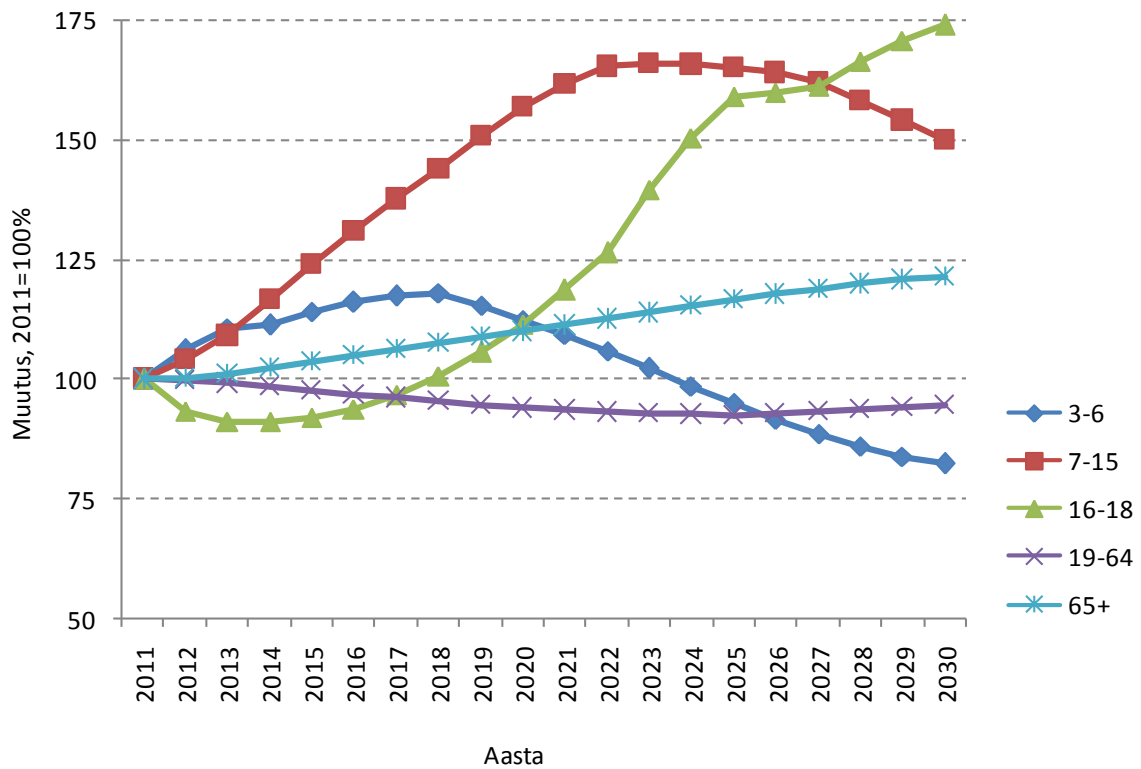
Joonis 20. Tallinna linnaosade rahvaarvu muutus sisserände stsenaariumi korral, 2011–2030, 2011=100%.

Tabel 2. Tallinna linnaosade rahvaarvu muutus sisserände stsenaariumi korral, 2011–2030.

	Haabersti	Kesk- linn	Kris- tiine	Lasna- mäe	Musta- mäe	Nõmme	Pirita	Põhja- Tallinn	Tallinn
2011	41 548	50 181	29 810	115 654	64 596	38 275	15 566	56 346	411 976
2012	41 821	50 621	29 983	116 333	64 497	38 353	15 737	56 352	413 697
2013	42 060	51 027	30 141	116 977	64 381	38 428	15 895	56 787	415 696
2014	42 261	51 395	30 277	117 562	64 246	38 491	16 038	56 993	417 263
2015	42 424	51 714	30 394	118 076	64 081	38 543	16 162	57 182	418 576
2016	42 541	51 983	30 485	118 502	63 889	38 585	16 272	57 382	419 639
2017	42 614	52 202	30 549	118 835	63 666	38 610	16 367	57 591	420 434
2018	42 684	52 406	30 611	119 097	63 433	38 635	16 466	57 806	421 138
2019	42 755	52 601	30 670	119 289	63 187	38 661	16 570	58 026	421 759
2020	42 827	52 787	30 726	119 409	62 934	38 686	16 680	58 254	422 303
2021	42 901	52 963	30 783	119 465	62 679	38 708	16 798	58 491	422 788
2022	42 985	53 140	30 840	119 466	62 427	38 733	16 921	58 742	423 254
2023	43 077	53 317	30 899	119 415	62 184	38 757	17 050	59 010	423 709
2024	43 182	53 500	30 963	119 314	61 950	38 780	17 185	59 297	424 171
2025	43 299	53 691	31 031	119 167	61 728	38 804	17 333	59 597	424 650
2026	43 431	53 893	31 106	118 976	61 515	38 832	17 487	59 916	425 156
2027	43 578	54 112	31 189	118 745	61 321	38 865	17 651	60 253	425 714
2028	43 743	54 349	31 280	118 487	61 146	38 901	17 827	60 614	426 347
2029	43 928	54 612	31 386	118 211	60 993	38 947	18 013	61 000	427 090
2030	44 133	54 901	31 503	117 924	60 868	39 000	18 209	61 415	427 953



Joonis 21. Rahvaarvu muutus Tallinnas vanuserühmade kaupa sisserände stsenaariumi korral, 2011–2030, 2011=100%.



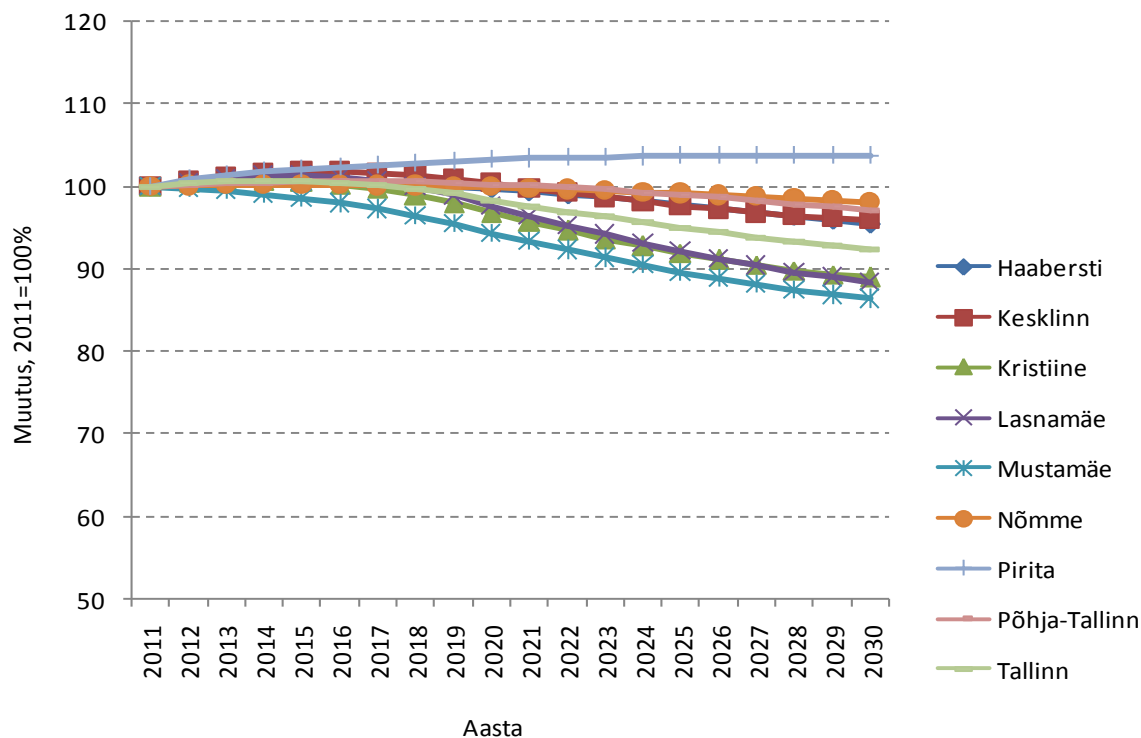
Joonis 22. Rahvaarvu muutus Tallinnas vanuserühmade kaupa sisserände stsenaariumi korral, 2011–2030, 2011=100%.

4.3. EESLINNASTUMISE STSENAARIUM

Eeslinnastumise stsenaariumi puhul eeldatakse, et ühelt poolt jätkub küll sisseränne mujalt Eestist Tallinna, kuid ulatuslik on eeslinnastumine. Kui Tallinnasse saabutakse eelkõige noorelt, siis lahkutakse järgmises elutsükli faasis, pereas. Peamine lahkumise põhjus on parema eluaseme/elukeskkonna otsimine, paljude eeslinnastujate töökohad jäävad Tallinna. Seega on eeslinnastumise stsenaariumil lisaks otseselt negatiivsele mõjule oluline ka kaudne negatiivne mõju loomulikule iibele. Eeslinnastumise stsenaarium rahvaarvu kahanemist, 412 000 elanikult 381 000 elanikuni ehk ligikaudu 8% aastatel 2011–2030 (joonis 21, tabel 3). Linnaosade vahel valitsevad suured erinevused. Stsenaarium näitab rahvaarvu kasvu Pirital, Nõmme elanikkond püsib stabiilsena ning ülejäänud linnaosades rahvaarv väheneb. Kõige suurem suhteline rahvastiku vähenemine toimub eeslinnastumise stsenaariumi korral Mustamäel, Lasnamäel, ja Kristiines.

Sarnasekt sisserände stsenaariumile on ka eeslinnastumise stsenaarium esitatud ka vanuserühmade kaupa. Muutused vanuse alusel on suured kuid üldarengud on väga sarnased sisserände stsenaariumile. Peamiseks erinevuseks on muutuste ulatus: positiivsed muutused on väiksemad ja negatiivsed suuremad kui sisserände stsenaariumi. Vanuserühmade muutused linnas tervikuna on järgmised (joonis 22, täpseid andmeid linnaosade kohta vt lisa).

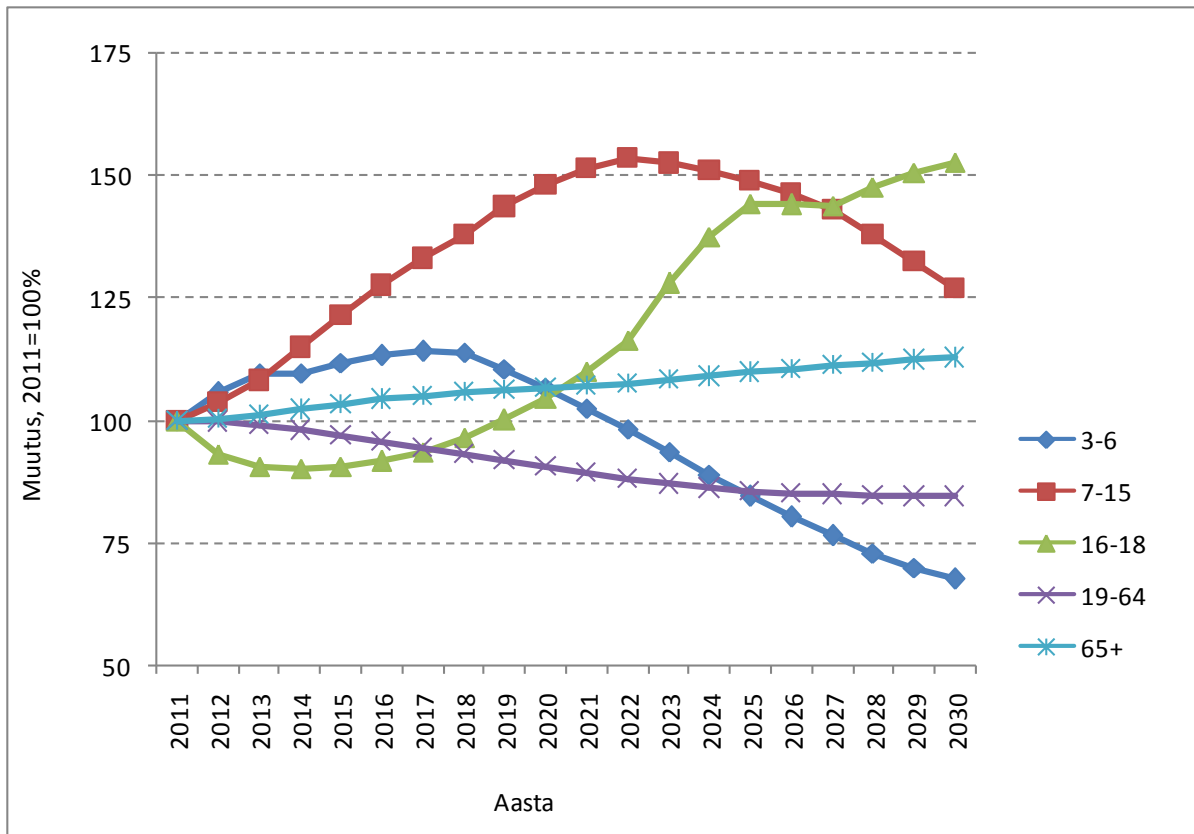
- Lasteaiaelaste (3–6) arv kasvab prognoosiperioodi alguses kiiresti, kuid prognoosiperioodi lõpus hakkab vähenema, sest sünnitusikka jõuab üha enam 1990. aastatel sündinud väikeste sünnipõlvkondade esindajaid.
- Nooremas koolieas (7–14) on aga kasv oluliselt suurem ning kestab kogu prognoosiperioodi vältel. Kasv on eriti kiire 2010. aastatel, kahanedes 2020. aastatel.
- Gümnaasiumitasemele (16–18) jõuab mõju viitajaga. Gümnaasiumide osas näitab eeslinnastumise stsenaarium samuti laste arvu mõningast vähenemist kuni selle ajani, kui tänased väikesed 5–19 vanuserühmad on gümnaasiumiea läbinud.
- Tööelaste (19–64) arv väheneb eeslinnastumise stsenaariumi korral oluliselt enam kui sisserände stsenaariumi korral, sest Tallinnast lahkujad on peamiselt noored tööeas pered. Tööelaste osakaal muutub aga sarnaselt eeslinnastumise stsenaariumile tingituna asjaolust, et eeslinnastumise stsenaariumi korral väheneb Tallinna elanikkond ka tervikuna. Seega kui 2011. aastal moodustavad 19–64aastased 65% rahvastikust, siis 2020. aastaks langeb see eeslinnastumise stsenaariumi korral 60%-le ja 2030. aastaks 59%-le.
- Teisalt suureneb eeslinnastumise stsenaariumi kohaselt ühtlase, kuid samuti sarnaselt sisserände stsenaariumiga mõõduka tempoga tööjätueas (65+) inimeste arv. Täpsemalt kasvab eeslinnastumise stsenaariumi realiseerudes 65+ osakaal Tallinna rahvastikust 17%-lt 2011. aastal 18%-ni aastal 2020 ja 21%-ni aastal 2030.



Joonis 23. Tallinna linnaosade rahvaarvu muutus eeslinnastumise stsenaariumi korral, 2011–2030, 2011=100%.

Tabel 3. Tallinna linnaosade rahvaarvu muutus eeslinnastumise stsenaariumi korral, 2011–2030.

	Haabersti	Kesk- linn	Kris- tiine	Lasna- mäe	Musta- mäe	Nõmme	Pirita	Põhja- Tallinn	Tallinn
2011	41 548	50 181	29 810	115 654	64 596	38 275	15 566	56 346	411 976
2012	41 747	50 547	29 943	116 271	64 461	38 327	15 708	56 502	413 506
2013	41 838	50 805	30 017	116 790	64 281	38 346	15 793	56 597	414 467
2014	41 842	50 973	30 033	117 115	64 037	38 349	15 848	56 650	414 847
2015	41 829	51 069	29 989	117 166	63 717	38 346	15 897	56 687	414 700
2016	41 794	51 088	29 887	116 931	63 321	38 340	15 941	56 702	414 004
2017	41 738	51 031	29 722	116 399	62 847	38 328	15 982	56 693	412 740
2018	41 661	50 896	29 497	115 565	62 295	38 308	16 017	56 658	410 897
2019	41 562	50 680	29 211	114 421	61 666	38 280	16 049	56 597	408 466
2020	41 443	50 385	28 859	112 973	60 964	38 245	16 074	56 509	405 452
2021	41 307	50 094	28 526	111 581	60 284	38 201	16 095	56 400	402 488
2022	41 159	49 807	28 213	110 249	59 635	38 150	16 114	56 273	399 600
2023	41 002	49 534	27 921	108 984	59 020	38 090	16 126	56 129	396 806
2024	40 833	49 272	27 649	107 786	58 441	38 024	16 138	55 967	394 110
2025	40 657	49 026	27 398	106 654	57 899	37 953	16 147	55 788	391 522
2026	40 473	48 799	27 171	105 591	57 392	37 873	16 152	55 592	389 043
2027	40 280	48 594	26 969	104 601	56 927	37 791	16 156	55 382	386 700
2028	40 085	48 416	26 791	103 704	56 506	37 708	16 159	55 156	384 525
2029	39 884	48 268	26 645	102 895	56 132	37 621	16 160	54 924	382 529
2030	39 686	48 152	26 526	102 189	55 810	37 536	16 164	54 684	380 747



Joonis 24. Rahvaarvu muutus Tallinnas vanuserühmade kaupa eeslinnastumise stsenaariumi korral, 2011–2030, 2011=100%.

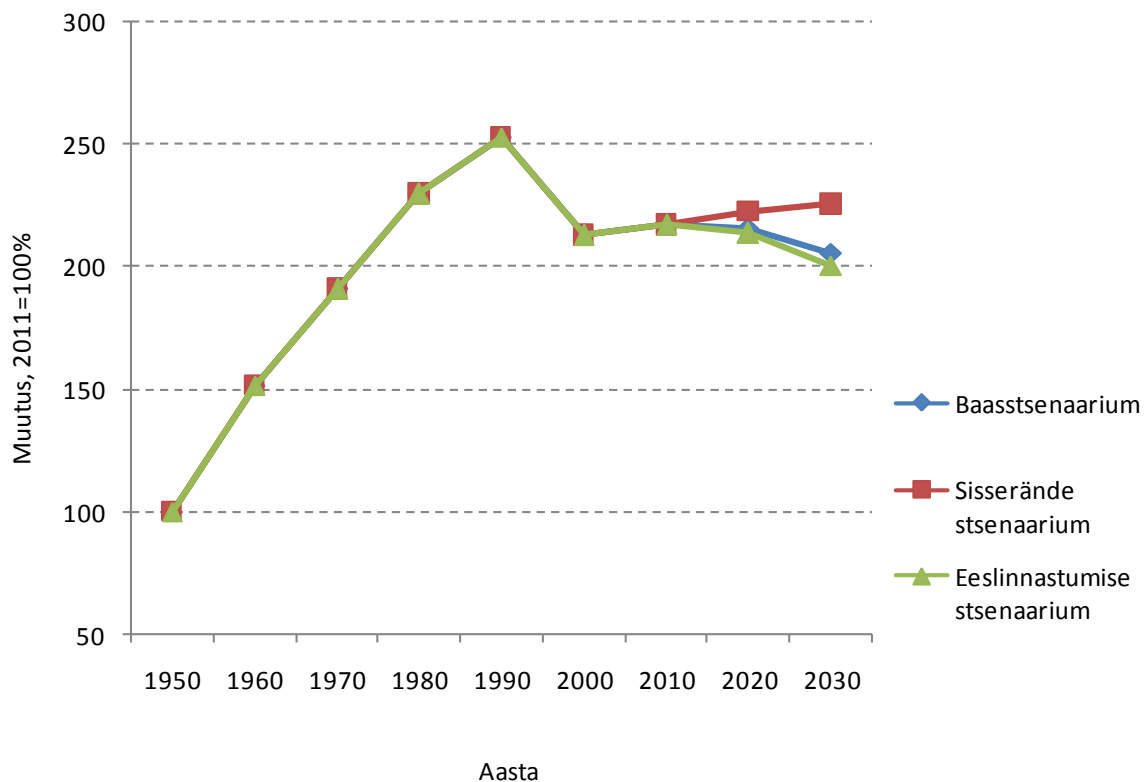
KOKKUVÕTE

- Tallinna rahvaarv kasvas kuni 1990. aastani, vähenes seejärel oluliselt 1990. aastatel peamiselt etniliste vähemuste väljarände tõttu ja suurenes taas 2000. aastatel. Rahvaarvu tänasele kasvule mõjuvad positiivselt suurte 1980. aastatel sündinud põlvkondade ränne mujalt Eestist Tallinna, sellest tulenev kõrge sündimus ning sügavast majanduskriisist tingitud uuselamuehituse ulatuslik kahanemine, mis vähendab eeslinnastumise intensiivsust.
- Tallinna rändesaldo lähivaldadega on aga endiselt negatiivne ning prognoosiperioodil on mujalt Eestist linna kolinud noored jõudmas pereloomeikka. Nii on Tallinna rahvastikuarengu keskne küsimus järgmiseks 10 aastaks see, kuidas intensiivne saab olema nende perees inimeste lahkumine lähivaldadesse. Teiste rändeprotsesside (välismaale kolimine ning 40+ inimeste lahkumine mujale Eestisse, sh nende tagasiränne kodukohtadesse) mõju prognoosiperioodil on väiksem, kusjuures Eestist väljarände tähtsus kahaneb ajaga (peamises rändees inimeste arv kahaneb kiiresti), samas kui 40+ ränne muutub ajaga mõnevõrra olulisemaks rahvasiku vananemise tõttu.
- Võrreldes 2001. ja 2006. aastatel koostatud rahvastikuprognosisidega on suurimaks positiivseks arenguks rahvastikuprognosisi baasstsenaariumi (ei arvesta rännet) tulemuste paranemine. Ühtlasi näitab varasemate prognooside analüüs, et pigem on Tallinna rahvaarvu areng järginud optimistlikku stsenaariumi, mis ainsana varasematest prognoosidest näitas Tallinna rahvaarvu kasvu. Käesoleva analüüsi käigus koostatud baasstsenaarium näitab Tallinna rahvaarvu kahanemist 412 000 elanikult 2011. aastal 390 000² elanikuni 2030. aastal ehk ligikaudu 5% (joonis 23).
- Sisserände stsenaarium näitab ainsana kolmest koostatud stsenaariumist rahvaarvu kasvu, 412 000 elanikult 428 000 elanikuni ehk ligikaudu 5% aastatel 2011–2030. Selle stsenaariumi realiseerumine tähendaks ühtlasi viimase 10 aasta arengu loogilist jätku (joonis 23). Siiski tuleb arvestada kahe asjaoluga, mis ei pruugi senise arengu jätkumist tagada. Esiteks on peamise rändeeikka jõudmas väga väikese 1990. aastaste sünnipõlvkonnad ehk potentsiaalseid Tallinnasse kolijaid on mujal Eestis järgmise 10 aasta jooksul vähem kui möödunud 10 aasta jooksul. Teiseks võib arvata, et masu poolt peatatud uuselamuehitus lähivaldades käivitub mingil hetkel taas ning Tallinnas on suured 1980. sünnipõlvkonnad, kes on perees ja otsivad peresõbralikku elukeskkonda. Nende inimeste Tallinnas hoidmine on seega peamine linnapoliitiline väljakutse järgmiseks 10 aastaks. Näiteks kõrged liftita majad (nt Mustamäe) ja poissmehekorterid on peredele kehvad valikud.
- Eeslinnastumise stsenaarium rahvaarvu kahanemist, 412 000 elanikult 381 000 elanikuni ehk ligikaudu 8% aastatel 2011–2030 (joonis 23). Valmistumine eeslinnastumise stsenaariumiks on seega mõistlik — rände potentsiaali vähenemine mujal Eestis 2010-

² Tabelites on kõik tulemused toodud ühe inimese täpsusega. Tuleb aga arvestada, et tegelikult nii täpselt rahvastiku prognoosida ei saa, prognoos näitab eelkõige suundumusi, ja tekstis esitatakse kõik arvud ümardatud kujul.

2020, samas eeslinnastumise potentsiaali kõrghetk samal ajal Tallinnas annavad piisavalt alust selle stsenaariumi realiseerumiseks. Kuna lähivaldadesse kolivate inimeste muud sidemed jäävad tugevalt seotuks Tallinnaga, tähendab see ühtlasi pendelrände olulist kasvu linnaregioonis tervikuna.

- Vanuserühmade osas toimuvad prognoosiperioodil olulised muutused. Tallinna osas tervikuna tuleneb muutuste ulatus sellest, et suured on 0–4 ja 20–34 vanuserühmad ning nende vahele jääb väikesearvuline 5–19 vanuserühm. Linnaosades on varieeruvus veelgi suurem. Kõik see tekitab suuri ebamugavusi lasteaia- ja koolikohtade planeerimisel. Näiteks lasteaiaaeglaste (3–6) arv ja eriti nooremas koolieas (7–14) laste arv kasvab prognoosiperioodi alguses kiiresti, seejärel nihkub kasv gümnaasiumitasemele. Ka tööhäätueas inimeste arv kasvab, kuid nende osakaal siiski suurt hüpet ei toimu. Tööealiste arv aga väheneb ning vähenemise ulatus erineb sisserände (väiksem) ja eeslinnastumise (suurem) stsenaariumide vahel.
- Linnosadest on rahvastikukasv suurim Pirital, kus isegi baasstsenaariumi korral rahvaarv ei vähene, elanikkonna vähenemine on suurim on aga Mustamäel, kus juba praegu on väga suur eakate inimeste osakaal.



Joonis 25. Tallinna rahvaarvu muutus erinevate rahvastikuprognosisi stsenaariumi korral, 2011–2030, 2011=100%.

KIRJANDUS

1. Harjumaa linnade ja valdade rahvastikuproгноos 2006-2020. Konsultatsiooni- ja koolituskeskus Geomedia, 2006.
2. Tammaru, T. (2001). Tallinna linnastu rahvastikuproгноos.
3. Tammaru, T., Leetmaa, K., Silm, S., Ahas, R. (2009). Temporal and spatial dynamics of the new residential areas around Tallinn. *European Planning Studies* 17(3), 423–439.
4. Tallinna elanikkonna arvu projektsioon. Tuleviku-uuringute instituut, 2006 .
5. Viimsi valla rahvastiku proгноos. Konsultatsiooni- ja koolituskeskus Geomedia, 2011.

LISAD

Lisa 1. 0–2aastaste arvu muutus linnaosade kaupa: sisserände stsenaarium.

Tabel. 0–2aastaste arv linnaosade kaupa: sisserände stsenaarium.

	Haabersti	Kesk- linn	Kris- tiine	Lasna- mäe	Musta- mäe	Nõmme	Pirita	Põhja- Tallinn	Tallinn
2011	1 568	2 194	1 208	4 040	2 264	1 552	785	2 040	15 651
2012	1 595	2 256	1 233	4 361	2 341	1 517	745	2 124	16 172
2013	1 606	2 291	1 247	4 659	2 405	1 474	698	2 193	16 573
2014	1 600	2 294	1 249	4 920	2 456	1 421	643	2 246	16 829
2015	1 565	2 218	1 223	4 830	2 419	1 401	628	2 205	16 489
2016	1 526	2 131	1 192	4 708	2 373	1 378	612	2 158	16 078
2017	1 483	2 037	1 156	4 557	2 315	1 352	596	2 105	15 601
2018	1 441	1 940	1 118	4 384	2 249	1 325	581	2 048	15 086
2019	1 400	1 844	1 079	4 192	2 174	1 298	567	1 988	14 542
2020	1 361	1 751	1 040	3 987	2 093	1 271	555	1 925	13 983
2021	1 324	1 664	1 001	3 777	2 009	1 243	545	1 862	13 425
2022	1 291	1 586	965	3 571	1 925	1 217	537	1 801	12 893
2023	1 262	1 521	931	3 377	1 843	1 192	530	1 744	12 400
2024	1 238	1 469	902	3 197	1 764	1 168	526	1 693	11 957
2025	1 220	1 431	877	3 036	1 692	1 147	525	1 648	11 576
2026	1 208	1 408	857	2 899	1 628	1 130	526	1 612	11 268
2027	1 204	1 401	844	2 796	1 579	1 118	531	1 590	11 063
2028	1 209	1 412	839	2 735	1 547	1 113	539	1 584	10 978
2029	1 222	1 438	843	2 713	1 533	1 115	551	1 594	11 009
2030	1 242	1 477	853	2 724	1 534	1 122	565	1 618	11 135

Tabel. 0–2aastaste arvu muutus linnaosade kaupa: sisserände stsenaarium.

	Haabersti	Kesk- linn	Kris- tiine	Lasna- mäe	Musta- mäe	Nõmme	Pirita	Põhja- Tallinn	Tallinn
2011	100	100	100	100	100	100	100	100	100
2012	102	103	102	108	103	98	95	104	103
2013	102	104	103	115	106	95	89	108	106
2014	102	105	103	122	108	92	82	110	108
2015	100	101	101	120	107	90	80	108	105
2016	97	97	99	117	105	89	78	106	103
2017	95	93	96	113	102	87	76	103	100
2018	92	88	93	109	99	85	74	100	96
2019	89	84	89	104	96	84	72	97	93
2020	87	80	86	99	92	82	71	94	89
2021	84	76	83	93	89	80	69	91	86
2022	82	72	80	88	85	78	68	88	82
2023	80	69	77	84	81	77	68	85	79
2024	79	67	75	79	78	75	67	83	76
2025	78	65	73	75	75	74	67	81	74
2026	77	64	71	72	72	73	67	79	72
2027	77	64	70	69	70	72	68	78	71
2028	77	64	69	68	68	72	69	78	70
2029	78	66	70	67	68	72	70	78	70
2030	79	67	71	67	68	72	72	79	71

Lisa 2. 0–2aastaste arvu muutus linnaosade kaupa: eeslinnastumise stsenaarium.

Tabel. 0–2aastaste arv linnaosade kaupa: eeslinnastumise stsenaarium.

	Haabersti	Kesk-linn	Kris-tiine	Lasna-mäe	Musta-mäe	Nõmme	Pirita	Põhja-Tallinn	Tallinn
2011	1 568	2 194	1 208	4 040	2 264	1 552	785	2 040	15 651
2012	1 585	2 245	1 227	4 352	2 336	1 513	740	2 116	16 114
2013	1 585	2 269	1 235	4 641	2 396	1 466	687	2 177	16 456
2014	1 569	2 263	1 232	4 891	2 441	1 411	628	2 221	16 656
2015	1 528	2 179	1 200	4 784	2 399	1 388	611	2 174	16 263
2016	1 484	2 084	1 162	4 640	2 346	1 363	593	2 118	15 790
2017	1 438	1 981	1 119	4 461	2 280	1 337	575	2 055	15 246
2018	1 391	1 874	1 071	4 252	2 203	1 308	557	1 986	14 642
2019	1 343	1 763	1 021	4 015	2 116	1 279	541	1 912	13 990
2020	1 296	1 652	967	3 758	2 019	1 249	525	1 834	13 300
2021	1 250	1 548	915	3 500	1 921	1 219	511	1 756	12 620
2022	1 206	1 453	866	3 251	1 823	1 189	498	1 678	11 964
2023	1 167	1 371	820	3 017	1 728	1 160	486	1 603	11 352
2024	1 131	1 302	778	2 800	1 638	1 132	477	1 532	10 790
2025	1 100	1 247	741	2 605	1 554	1 107	469	1 466	10 289
2026	1 074	1 206	709	2 438	1 479	1 085	464	1 408	9 863
2027	1 055	1 182	685	2 308	1 419	1 068	462	1 362	9 541
2028	1 045	1 175	669	2 223	1 378	1 058	462	1 331	9 341
2029	1 041	1 184	663	2 181	1 355	1 054	465	1 315	9 258
2030	1 043	1 205	663	2 174	1 347	1 055	471	1 310	9 268

Tabel. 0–2aastaste arvu muutus linnaosade kaupa: eeslinnastumise stsenaarium.

	Haabersti	Kesk-linn	Kris-tiine	Lasna-mäe	Musta-mäe	Nõmme	Pirita	Põhja-Tallinn	Tallinn
2011	100	100	100	100	100	100	100	100	100
2012	101	102	102	108	103	97	94	104	103
2013	101	103	102	115	106	94	88	107	105
2014	100	103	102	121	108	91	80	109	106
2015	97	99	99	118	106	89	78	107	104
2016	95	95	96	115	104	88	76	104	101
2017	92	90	93	110	101	86	73	101	97
2018	89	85	89	105	97	84	71	97	94
2019	86	80	85	99	93	82	69	94	89
2020	83	75	80	93	89	80	67	90	85
2021	80	71	76	87	85	79	65	86	81
2022	77	66	72	80	81	77	63	82	76
2023	74	62	68	75	76	75	62	79	73
2024	72	59	64	69	72	73	61	75	69
2025	70	57	61	64	69	71	60	72	66
2026	68	55	59	60	65	70	59	69	63
2027	67	54	57	57	63	69	59	67	61
2028	67	54	55	55	61	68	59	65	60
2029	66	54	55	54	60	68	59	64	59
2030	67	55	55	54	59	68	60	64	59

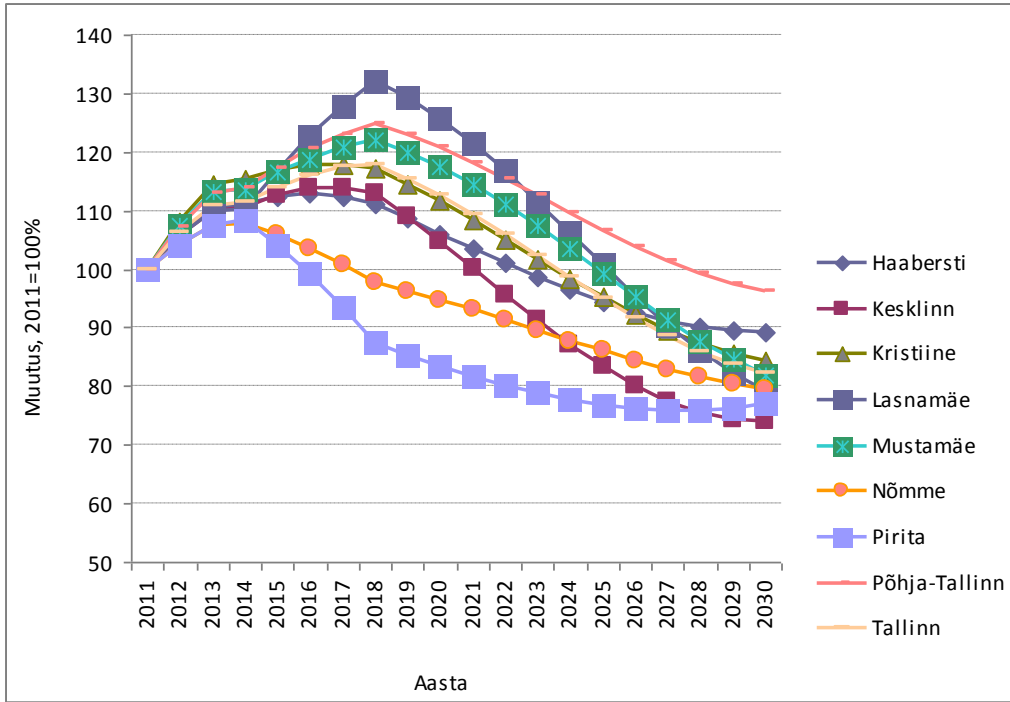
Lisa 3. 3–6aastaste arvu muutus linnaosade kaupa: sisserände stsenaarium.

Tabel. 3–6aastaste arv linnaosade kaupa: sisserände stsenaarium.

	Haabersti	Kesk- linn	Kris- tiine	Lasna- mäe	Musta- mäe	Nõmme	Pirita	Põhja- Tallinn	Tallinn
2011	1 935	2 699	1 425	4 935	2 677	1 938	994	2 430	19 033
2012	2 045	2 853	1 541	5 215	2 877	2 020	1 036	2 607	20 194
2013	2 132	2 965	1 633	5 417	3 034	2 083	1 068	2 748	21 080
2014	2 149	2 983	1 643	5 432	3 042	2 089	1 076	2 764	21 178
2015	2 174	3 043	1 667	5 752	3 118	2 053	1 035	2 851	21 693
2016	2 183	3 075	1 680	6 047	3 182	2 009	987	2 928	22 091
2017	2 173	3 075	1 680	6 306	3 231	1 956	930	2 991	22 342
2018	2 149	3 045	1 670	6 523	3 264	1 894	868	3 036	22 449
2019	2 101	2 938	1 632	6 383	3 209	1 866	848	2 989	21 966
2020	2 052	2 823	1 590	6 206	3 142	1 835	829	2 934	21 411
2021	2 003	2 703	1 545	5 998	3 063	1 803	812	2 872	20 799
2022	1 955	2 583	1 498	5 762	2 973	1 770	796	2 805	20 142
2023	1 908	2 464	1 450	5 505	2 873	1 736	783	2 734	19 453
2024	1 865	2 352	1 403	5 237	2 767	1 702	771	2 662	18 759
2025	1 825	2 250	1 357	4 969	2 659	1 669	763	2 591	18 083
2026	1 791	2 162	1 315	4 710	2 551	1 637	757	2 524	17 447
2027	1 763	2 092	1 277	4 467	2 448	1 608	753	2 463	16 871
2028	1 743	2 039	1 245	4 247	2 351	1 581	754	2 410	16 370
2029	1 730	2 006	1 219	4 056	2 265	1 558	758	2 368	15 960
2030	1 727	1 994	1 201	3 905	2 194	1 542	765	2 341	15 669

Tabel. 3–6aastaste arvu muutus linnaosade kaupa: sisserände stsenaarium.

	Haabersti	Kesk- linn	Kris- tiine	Lasna- mäe	Musta- mäe	Nõmme	Pirita	Põhja- Tallinn	Tallinn
2011	100	100	100	100	100	100	100	100	100
2012	106	106	108	106	107	104	104	107	106
2013	110	110	115	110	113	107	107	113	111
2014	111	111	115	110	114	108	108	114	111
2015	112	113	117	117	116	106	104	117	114
2016	113	114	118	123	119	104	99	120	116
2017	112	114	118	128	121	101	94	123	117
2018	111	113	117	132	122	98	87	125	118
2019	109	109	115	129	120	96	85	123	115
2020	106	105	112	126	117	95	83	121	112
2021	104	100	108	122	114	93	82	118	109
2022	101	96	105	117	111	91	80	115	106
2023	99	91	102	112	107	90	79	113	102
2024	96	87	98	106	103	88	78	110	99
2025	94	83	95	101	99	86	77	107	95
2026	93	80	92	95	95	84	76	104	92
2027	91	78	90	91	91	83	76	101	89
2028	90	76	87	86	88	82	76	99	86
2029	89	74	86	82	85	80	76	97	84
2030	89	74	84	79	82	80	77	96	82



Joonis. 3–6aastaste arvu muutus linnaosade kaupa: sisserände stsenaarium.

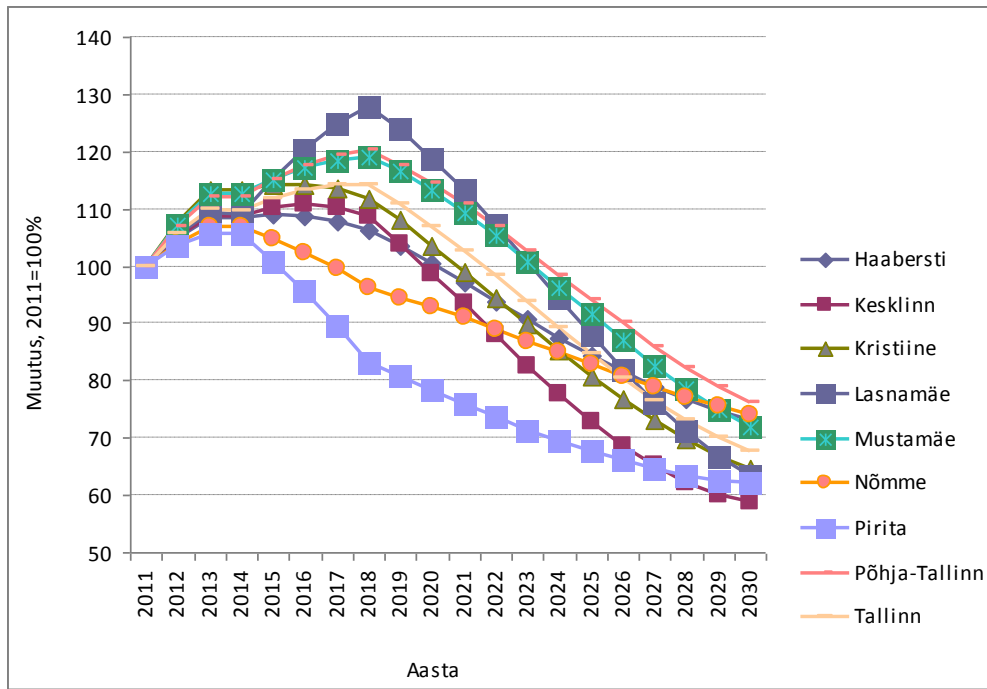
Lisa 4. 3–6aastaste arvu muutus linnaosade kaupa: eeslinnastumise stsenaarium.

Tabel. 3–6aastaste arv linnaosade kaupa: eeslinnastumise stsenaarium.

	Haabersti	Kesk- linn	Kris- tiine	Lasna- mäe	Musta- mäe	Nõmme	Pirita	Põhja- Tallinn	Tallinn
2011	1 935	2 699	1 425	4 935	2 677	1 938	994	2 430	19 033
2012	2 029	2 837	1 532	5 201	2 869	2 014	1 028	2 596	20 106
2013	2 098	2 931	1 614	5 388	3 019	2 070	1 051	2 722	20 893
2014	2 097	2 931	1 613	5 383	3 018	2 071	1 051	2 722	20 886
2015	2 107	2 973	1 625	5 675	3 083	2 030	1 003	2 795	21 291
2016	2 104	2 989	1 627	5 935	3 135	1 982	949	2 855	21 576
2017	2 088	2 976	1 616	6 152	3 172	1 927	890	2 900	21 721
2018	2 058	2 930	1 592	6 316	3 190	1 863	825	2 925	21 699
2019	2 002	2 803	1 538	6 112	3 117	1 832	802	2 857	21 063
2020	1 942	2 664	1 476	5 861	3 028	1 798	778	2 778	20 325
2021	1 880	2 520	1 411	5 583	2 928	1 762	754	2 690	19 528
2022	1 817	2 374	1 345	5 284	2 818	1 724	732	2 595	18 689
2023	1 754	2 231	1 279	4 970	2 700	1 684	710	2 495	17 823
2024	1 693	2 093	1 214	4 652	2 576	1 644	690	2 392	16 954
2025	1 633	1 966	1 151	4 339	2 452	1 605	672	2 288	16 106
2026	1 578	1 854	1 093	4 040	2 330	1 566	656	2 187	15 304
2027	1 528	1 758	1 040	3 762	2 213	1 528	642	2 090	14 561
2028	1 484	1 681	992	3 512	2 103	1 493	631	1 999	13 895
2029	1 446	1 622	951	3 294	2 004	1 462	622	1 917	13 318
2030	1 417	1 584	919	3 121	1 922	1 437	618	1 849	12 867

Tabel. 3–6aastaste arvu muutus linnaosade kaupa: eeslinnastumise stsenaarium.

	Haabersti	Kesk- linn	Kris- tiine	Lasna- mäe	Musta- mäe	Nõmme	Pirita	Põhja- Tallinn	Tallinn
2011	100	100	100	100	100	100	100	100	100
2012	105	105	108	105	107	104	103	107	106
2013	108	109	113	109	113	107	106	112	110
2014	108	109	113	109	113	107	106	112	110
2015	109	110	114	115	115	105	101	115	112
2016	109	111	114	120	117	102	95	117	113
2017	108	110	113	125	118	99	90	119	114
2018	106	109	112	128	119	96	83	120	114
2019	103	104	108	124	116	95	81	118	111
2020	100	99	104	119	113	93	78	114	107
2021	97	93	99	113	109	91	76	111	103
2022	94	88	94	107	105	89	74	107	98
2023	91	83	90	101	101	87	71	103	94
2024	87	78	85	94	96	85	69	98	89
2025	84	73	81	88	92	83	68	94	85
2026	82	69	77	82	87	81	66	90	80
2027	79	65	73	76	83	79	65	86	77
2028	77	62	70	71	79	77	63	82	73
2029	75	60	67	67	75	75	63	79	70
2030	73	59	64	63	72	74	62	76	68



Joonis. 3–6aastaste arv muutus linnaosade kaupa: eeslinnastumise stsenaarium.

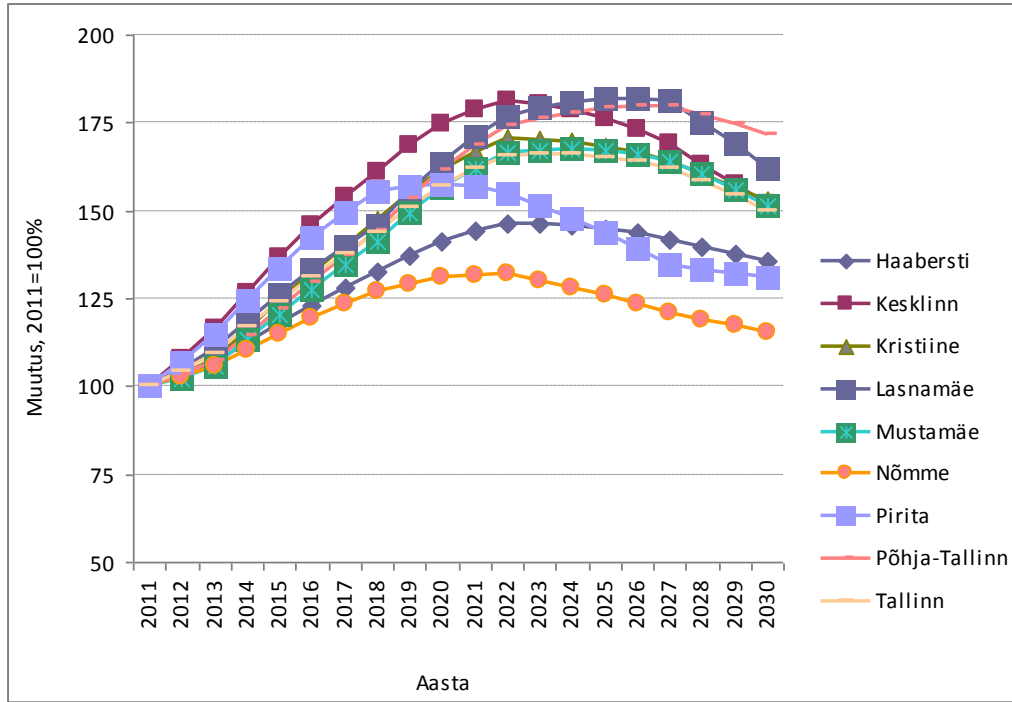
Lisa 5. 7–15aastaste arvu muutus linnaosade kaupa: sisserände stsenaarium.

Tabel. 7–15aastaste arv linnaosade kaupa: sisserände stsenaarium.

	Haabersti	Kesk- linn	Kris- tiine	Lasna- mäe	Musta- mäe	Nõmme	Pirita	Põhja- Tallinn	Tallinn
2011	3 425	3 842	2 244	7 627	4 289	3 465	1 488	3 920	30 300
2012	3 537	4 140	2 320	8 002	4 389	3 553	1 592	4 039	31 572
2013	3 665	4 464	2 421	8 433	4 540	3 659	1 709	4 200	33 091
2014	3 856	4 867	2 605	9 032	4 852	3 821	1 851	4 491	35 375
2015	4 041	5 246	2 788	9 603	5 167	3 979	1 988	4 783	37 595
2016	4 217	5 595	2 967	10 144	5 478	4 131	2 114	5 078	39 724
2017	4 383	5 908	3 138	10 649	5 779	4 272	2 222	5 372	41 723
2018	4 543	6 187	3 302	11 117	6 066	4 402	2 312	5 661	43 590
2019	4 705	6 476	3 472	11 844	6 401	4 479	2 338	6 009	45 724
2020	4 840	6 703	3 619	12 490	6 699	4 534	2 344	6 325	47 554
2021	4 945	6 862	3 738	13 033	6 949	4 564	2 332	6 599	49 022
2022	5 018	6 954	3 826	13 461	7 145	4 569	2 306	6 823	50 102
2023	5 012	6 923	3 821	13 655	7 173	4 511	2 253	6 906	50 254
2024	4 993	6 863	3 804	13 792	7 180	4 444	2 197	6 971	50 244
2025	4 961	6 771	3 775	13 866	7 163	4 368	2 137	7 016	50 057
2026	4 917	6 648	3 733	13 872	7 118	4 284	2 073	7 038	49 683
2027	4 861	6 496	3 679	13 806	7 045	4 191	2 006	7 038	49 122
2028	4 783	6 272	3 596	13 365	6 875	4 129	1 984	6 943	47 947
2029	4 709	6 051	3 512	12 880	6 687	4 067	1 966	6 840	46 712
2030	4 640	5 841	3 427	12 367	6 486	4 004	1 953	6 733	45 451

Tabel. 7–15aastaste arvu muutus linnaosade kaupa: sisserände stsenaarium.

	Haabersti	Kesk- linn	Kris- tiine	Lasna- mäe	Musta- mäe	Nõmme	Pirita	Põhja- Tallinn	Tallinn
2011	100	100	100	100	100	100	100	100	100
2012	103	108	103	105	102	103	107	103	104
2013	107	116	108	111	106	106	115	107	109
2014	113	127	116	118	113	110	124	115	117
2015	118	137	124	126	120	115	134	122	124
2016	123	146	132	133	128	119	142	130	131
2017	128	154	140	140	135	123	149	137	138
2018	133	161	147	146	141	127	155	144	144
2019	137	169	155	155	149	129	157	153	151
2020	141	174	161	164	156	131	158	161	157
2021	144	179	167	171	162	132	157	168	162
2022	147	181	170	176	167	132	155	174	165
2023	146	180	170	179	167	130	151	176	166
2024	146	179	170	181	167	128	148	178	166
2025	145	176	168	182	167	126	144	179	165
2026	144	173	166	182	166	124	139	180	164
2027	142	169	164	181	164	121	135	180	162
2028	140	163	160	175	160	119	133	177	158
2029	137	157	157	169	156	117	132	174	154
2030	135	152	153	162	151	116	131	172	150



Joonis. 7–15aastaste arvu muutus linnaosade kaupa: sisserände stsenaarium.

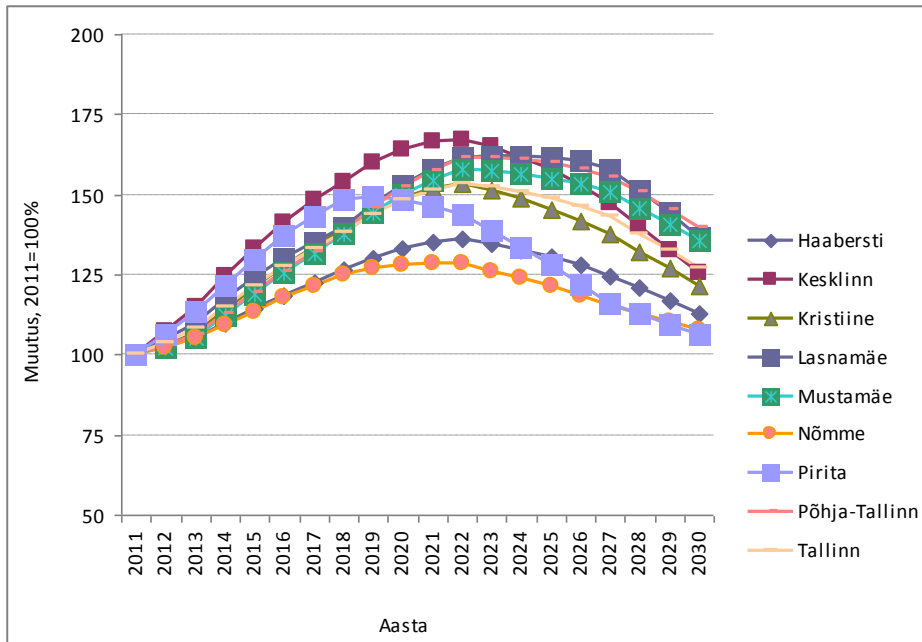
Lisa 6. 7–15aastaste arvu muutus linnaosade kaupa: eeslinnastumise stsenaarium.

Tabel. 7–15aastaste arv linnaosade kaupa: eeslinnastumise stsenaarium.

	Haabersti	Kesk- linn	Kris- tiine	Lasna- mäe	Musta- mäe	Nõmme	Pirita	Põhja- Tallinn	Tallinn
2011	3 425	3 842	2 244	7 627	4 289	3 465	1 488	3 920	30 300
2012	3 515	4 118	2 308	7 983	4 379	3 545	1 581	4 022	31 451
2013	3 612	4 411	2 391	8 388	4 516	3 640	1 683	4 158	32 799
2014	3 765	4 775	2 553	8 944	4 809	3 789	1 807	4 419	34 861
2015	3 915	5 114	2 709	9 452	5 099	3 936	1 928	4 680	36 833
2016	4 059	5 420	2 858	9 907	5 382	4 077	2 039	4 937	38 679
2017	4 197	5 689	2 996	10 305	5 649	4 208	2 134	5 186	40 364
2018	4 325	5 916	3 121	10 640	5 894	4 328	2 210	5 422	41 856
2019	4 453	6 145	3 244	11 207	6 180	4 394	2 220	5 713	43 556
2020	4 554	6 305	3 338	11 668	6 422	4 437	2 209	5 966	44 899
2021	4 623	6 400	3 407	12 041	6 620	4 455	2 180	6 171	45 897
2022	4 659	6 428	3 447	12 310	6 766	4 447	2 136	6 322	46 515
2023	4 612	6 336	3 396	12 360	6 747	4 375	2 065	6 327	46 218
2024	4 550	6 213	3 335	12 365	6 710	4 294	1 988	6 308	45 763
2025	4 472	6 059	3 263	12 320	6 652	4 203	1 906	6 265	45 140
2026	4 379	5 875	3 181	12 220	6 569	4 101	1 818	6 196	44 339
2027	4 270	5 662	3 087	12 063	6 461	3 990	1 725	6 101	43 359
2028	4 137	5 378	2 968	11 545	6 258	3 910	1 676	5 906	41 778
2029	4 002	5 096	2 847	10 996	6 040	3 826	1 629	5 699	40 135
2030	3 870	4 824	2 728	10 432	5 812	3 741	1 584	5 485	38 476

Tabel. 7–15aastaste arvu muutus linnaosade kaupa: eeslinnastumise stsenaarium.

	Haabersti	Kesk- linn	Kris- tiine	Lasna- mäe	Musta- mäe	Nõmme	Pirita	Põhja- Tallinn	Tallinn
2011	100	100	100	100	100	100	100	100	100
2012	103	107	103	105	102	102	106	103	104
2013	105	115	107	110	105	105	113	106	108
2014	110	124	114	117	112	109	121	113	115
2015	114	133	121	124	119	114	130	119	122
2016	119	141	127	130	125	118	137	126	128
2017	123	148	134	135	132	121	143	132	133
2018	126	154	139	140	137	125	149	138	138
2019	130	160	145	147	144	127	149	146	144
2020	133	164	149	153	150	128	148	152	148
2021	135	167	152	158	154	129	147	157	151
2022	136	167	154	161	158	128	144	161	154
2023	135	165	151	162	157	126	139	161	153
2024	133	162	149	162	156	124	134	161	151
2025	131	158	145	162	155	121	128	160	149
2026	128	153	142	160	153	118	122	158	146
2027	125	147	138	158	151	115	116	156	143
2028	121	140	132	151	146	113	113	151	138
2029	117	133	127	144	141	110	109	145	132
2030	113	126	122	137	136	108	106	140	127



Joonis. 7–15aastaste arvu muutus linnaosade kaupa: eeslinnastumise stsenaarium.

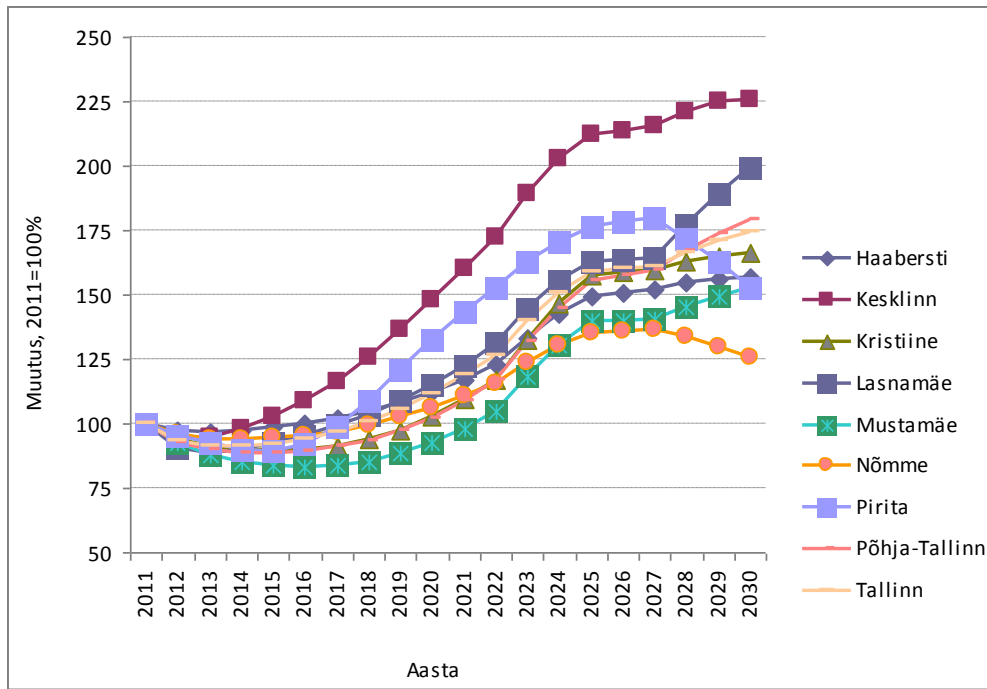
Lisa 7. 16–18aastaste arvu muutus linnaosade kaupa: sisserände stsenaarium.

Tabel. 16–18aastaste arv linnaosade kaupa: sisserände stsenaarium.

	Haabersti	Kesk-linn	Kris-tiine	Lasna-mäe	Musta-mäe	Nõmme	Pirita	Põhja-Tallinn	Tallinn
2011	1 141	1 097	816	2 543	1 662	1 181	484	1 440	10 364
2012	1 109	1 040	768	2 309	1 533	1 131	462	1 333	9 685
2013	1 104	1 041	745	2 256	1 460	1 113	447	1 290	9 456
2014	1 112	1 074	734	2 292	1 418	1 110	436	1 278	9 454
2015	1 127	1 124	731	2 357	1 391	1 114	433	1 279	9 556
2016	1 144	1 190	734	2 431	1 379	1 124	445	1 288	9 735
2017	1 166	1 276	745	2 522	1 388	1 143	477	1 311	10 028
2018	1 194	1 379	766	2 628	1 418	1 173	526	1 347	10 431
2019	1 231	1 496	796	2 759	1 469	1 211	584	1 400	10 946
2020	1 279	1 623	838	2 920	1 540	1 256	641	1 473	11 570
2021	1 336	1 756	891	3 114	1 631	1 307	694	1 567	12 296
2022	1 403	1 890	954	3 335	1 740	1 363	738	1 681	13 104
2023	1 522	2 076	1 083	3 678	1 970	1 459	788	1 897	14 473
2024	1 623	2 221	1 194	3 951	2 165	1 538	825	2 084	15 601
2025	1 704	2 329	1 284	4 148	2 321	1 598	854	2 236	16 474
2026	1 720	2 345	1 293	4 162	2 328	1 604	862	2 266	16 580
2027	1 738	2 362	1 303	4 178	2 336	1 611	871	2 298	16 697
2028	1 767	2 426	1 329	4 501	2 414	1 576	832	2 405	17 250
2029	1 784	2 466	1 346	4 803	2 481	1 535	788	2 500	17 703
2030	1 786	2 479	1 354	5 072	2 536	1 487	738	2 580	18 032

Tabel. 16–18aastaste arvu muutus linnaosade kaupa: sisserände stsenaarium.

	Haabersti	Kesk-linn	Kris-tiine	Lasna-mäe	Musta-mäe	Nõmme	Pirita	Põhja-Tallinn	Tallinn
2011	100	100	100	100	100	100	100	100	100
2012	97	95	94	91	92	96	95	93	93
2013	97	95	91	89	88	94	92	90	91
2014	97	98	90	90	85	94	90	89	91
2015	99	102	90	93	84	94	89	89	92
2016	100	108	90	96	83	95	92	89	94
2017	102	116	91	99	84	97	99	91	97
2018	105	126	94	103	85	99	109	94	101
2019	108	136	98	108	88	103	121	97	106
2020	112	148	103	115	93	106	132	102	112
2021	117	160	109	122	98	111	143	109	119
2022	123	172	117	131	105	115	152	117	126
2023	133	189	133	145	119	124	163	132	140
2024	142	202	146	155	130	130	170	145	151
2025	149	212	157	163	140	135	176	155	159
2026	151	214	158	164	140	136	178	157	160
2027	152	215	160	164	141	136	180	160	161
2028	155	221	163	177	145	133	172	167	166
2029	156	225	165	189	149	130	163	174	171
2030	157	226	166	199	153	126	152	179	174



Joonis. 16–18aastaste arvu muutus linnaosade kaupa: sisserände stsenaarium.

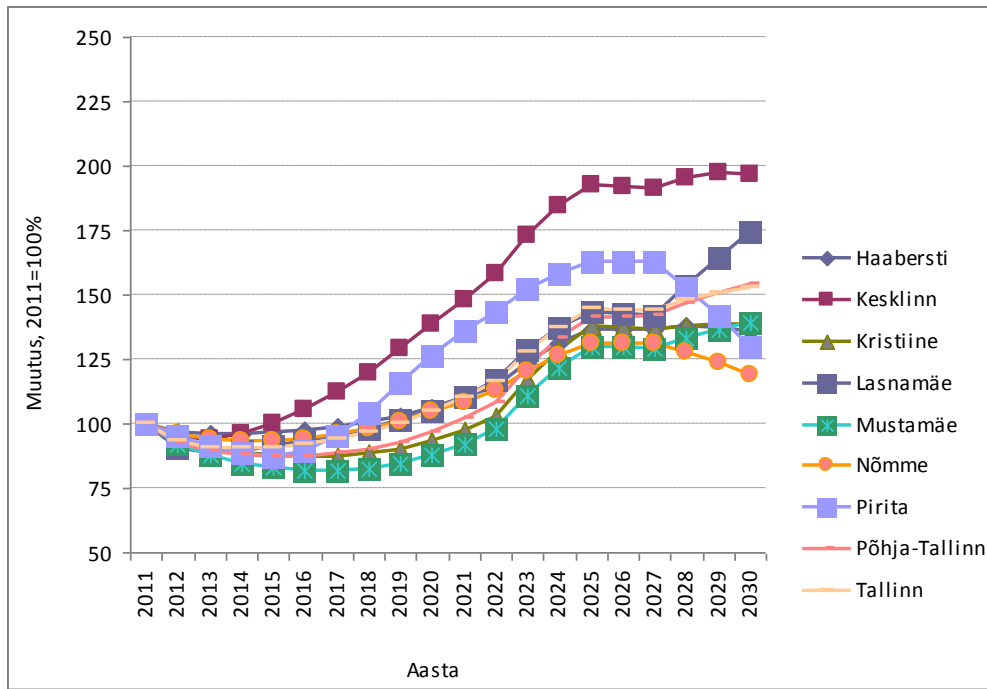
Lisa 8. 16–18aastaste arvu muutus linnaosade kaupa: eeslinnastumise stsenaarium.

Tabel. 16–18aastaste arv linnaosade kaupa: eeslinnastumise stsenaarium.

	Haabersti	Kesk- linn	Kris- tiine	Lasna- mäe	Musta- mäe	Nõmme	Pirita	Põhja- Tallinn	Tallinn
2011	1 141	1 097	816	2 543	1 662	1 181	484	1 440	10 364
2012	1 105	1 036	766	2 306	1 531	1 130	461	1 330	9 665
2013	1 094	1 031	739	2 248	1 456	1 109	442	1 282	9 401
2014	1 095	1 056	724	2 273	1 409	1 104	428	1 264	9 353
2015	1 102	1 098	715	2 321	1 376	1 105	422	1 258	9 397
2016	1 113	1 154	710	2 370	1 357	1 113	431	1 260	9 508
2017	1 128	1 228	712	2 428	1 356	1 131	460	1 272	9 715
2018	1 148	1 315	720	2 492	1 373	1 158	505	1 296	10 007
2019	1 175	1 413	736	2 570	1 407	1 192	558	1 335	10 386
2020	1 209	1 517	759	2 669	1 460	1 233	610	1 391	10 848
2021	1 253	1 626	794	2 805	1 532	1 280	656	1 466	11 412
2022	1 305	1 737	840	2 970	1 624	1 331	693	1 559	12 059
2023	1 409	1 900	953	3 263	1 837	1 421	735	1 752	13 270
2024	1 494	2 024	1 049	3 490	2 017	1 495	766	1 913	14 248
2025	1 560	2 110	1 124	3 646	2 158	1 550	787	2 038	14 973
2026	1 560	2 105	1 118	3 623	2 152	1 550	787	2 038	14 933
2027	1 559	2 101	1 114	3 604	2 148	1 551	787	2 039	14 903
2028	1 569	2 144	1 127	3 898	2 213	1 510	739	2 111	15 311
2029	1 567	2 164	1 133	4 175	2 270	1 462	686	2 172	15 629
2030	1 552	2 158	1 129	4 425	2 316	1 407	627	2 216	15 830

Tabel. 16–18aastaste arvu muutus linnaosade kaupa: eeslinnastumise stsenaarium.

	Haabersti	Kesk- linn	Kris- tiine	Lasna- mäe	Musta- mäe	Nõmme	Pirita	Põhja- Tallinn	Tallinn
2011	100	100	100	100	100	100	100	100	100
2012	97	94	94	91	92	96	95	92	93
2013	96	94	91	88	88	94	91	89	91
2014	96	96	89	89	85	93	88	88	90
2015	97	100	88	91	83	94	87	87	91
2016	98	105	87	93	82	94	89	88	92
2017	99	112	87	95	82	96	95	88	94
2018	101	120	88	98	83	98	104	90	97
2019	103	129	90	101	85	101	115	93	100
2020	106	138	93	105	88	104	126	97	105
2021	110	148	97	110	92	108	136	102	110
2022	114	158	103	117	98	113	143	108	116
2023	123	173	117	128	111	120	152	122	128
2024	131	185	129	137	121	127	158	133	137
2025	137	192	138	143	130	131	163	142	144
2026	137	192	137	142	129	131	163	142	144
2027	137	192	137	142	129	131	163	142	144
2028	138	195	138	153	133	128	153	147	148
2029	137	197	139	164	137	124	142	151	151
2030	136	197	138	174	139	119	130	154	153



Joonis. 16–18aastaste arvu muutus linnaosade kaupa: eeslinnastumise stsenaarium.

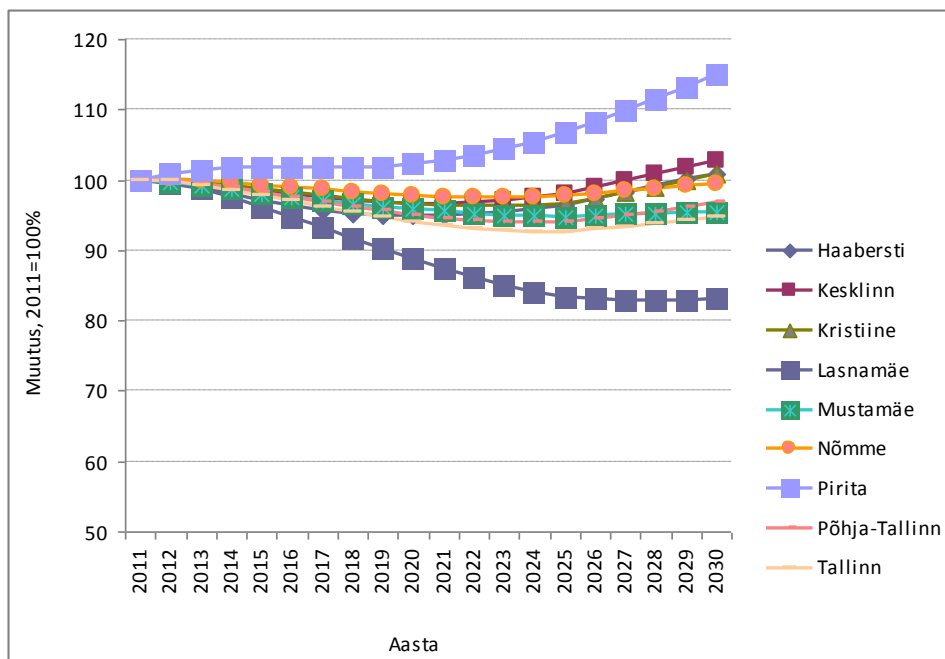
Lisa 9. 19–64aastaste arvu muutus linnaosade kaupa: sisserände stsenaarium.

Tabel. 19–64aastaste arv linnaosade kaupa: sisserände stsenaarium.

	Haabersti	Kesk- linn	Kris- tiine	Lasna- mäe	Musta- mäe	Nõmme	Pirita	Põhja- Tallinn	Tallinn
2011	26 206	33 092	18 837	80 540	37 974	23 592	9 844	37 101	267 186
2012	26 098	33 073	18 829	80 152	37 870	23 600	9 924	37 072	266 618
2013	25 909	32 960	18 772	79 421	37 693	23 564	9 977	36 924	265 220
2014	25 677	32 794	18 685	78 462	37 478	23 501	10 010	36 698	263 305
2015	25 447	32 612	18 588	77 388	37 260	23 427	10 026	36 439	261 187
2016	25 245	32 435	18 491	76 256	37 056	23 350	10 029	36 184	259 046
2017	25 078	32 268	18 397	75 073	36 864	23 268	10 021	35 933	256 902
2018	24 962	32 137	18 318	73 868	36 693	23 193	10 019	35 689	254 879
2019	24 894	32 047	18 255	72 669	36 541	23 127	10 030	35 460	253 023
2020	24 866	31 999	18 203	71 508	36 404	23 074	10 061	35 254	251 369
2021	24 872	31 992	18 165	70 415	36 279	23 034	10 113	35 079	249 949
2022	24 915	32 031	18 140	69 410	36 169	23 011	10 185	34 946	248 807
2023	24 998	32 118	18 135	68 514	36 083	23 006	10 275	34 865	247 994
2024	25 119	32 254	18 154	67 759	36 019	23 019	10 381	34 837	247 542
2025	25 273	32 441	18 203	67 177	35 977	23 050	10 503	34 863	247 487
2026	25 502	32 734	18 344	66 893	36 063	23 135	10 653	35 031	248 355
2027	25 735	33 039	18 495	66 726	36 125	23 218	10 811	35 211	249 360
2028	25 972	33 353	18 654	66 671	36 164	23 300	10 976	35 408	250 498
2029	26 212	33 679	18 820	66 726	36 187	23 382	11 146	35 633	251 785
2030	26 457	34 015	18 988	66 880	36 205	23 467	11 319	35 898	253 229

Tabel. 19–64aastaste arvu muutus linnaosade kaupa: sisserände stsenaarium.

	Haabersti	Kesk- linn	Kris- tiine	Lasna- mäe	Musta- mäe	Nõmme	Pirita	Põhja- Tallinn	Tallinn
2011	100	100	100	100	100	100	100	100	100
2012	100	100	100	100	100	100	101	100	100
2013	99	100	100	99	99	100	101	100	99
2014	98	99	99	97	99	100	102	99	99
2015	97	99	99	96	98	99	102	98	98
2016	96	98	98	95	98	99	102	98	97
2017	96	98	98	93	97	99	102	97	96
2018	95	97	97	92	97	98	102	96	95
2019	95	97	97	90	96	98	102	96	95
2020	95	97	97	89	96	98	102	95	94
2021	95	97	96	87	96	98	103	95	94
2022	95	97	96	86	95	98	103	94	93
2023	95	97	96	85	95	98	104	94	93
2024	96	97	96	84	95	98	105	94	93
2025	96	98	97	83	95	98	107	94	93
2026	97	99	97	83	95	98	108	94	93
2027	98	100	98	83	95	98	110	95	93
2028	99	101	99	83	95	99	111	95	94
2029	100	102	100	83	95	99	113	96	94
2030	101	103	101	83	95	99	115	97	95



Joonis. 19–64aastaste arv muutus linnaosade kaupa: sisserände stsenaarium.

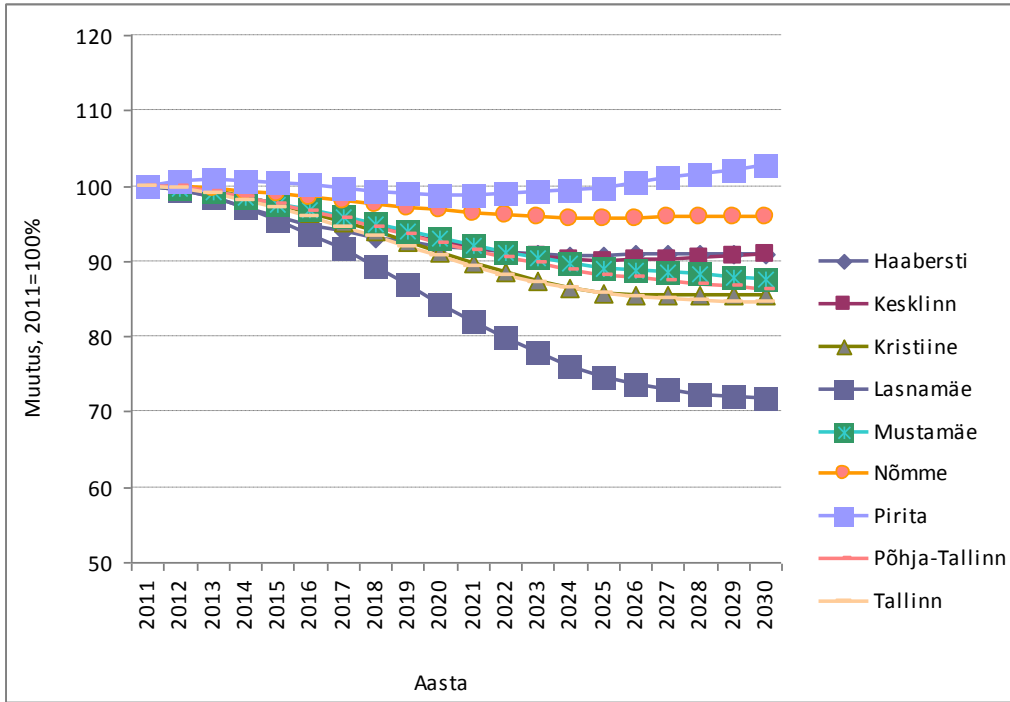
Lisa 10. 19–64aastaste arvu muutus linnaosade kaupa: eeslinnastumise stsenaarium.

Tabel. 19–64aastaste arv linnaosade kaupa: eeslinnastumise stsenaarium.

	Haabersti	Kesk- linn	Kris- tiine	Lasna- mäe	Musta- mäe	Nõmme	Pirita	Põhja- Tallinn	Tallinn
2011	26 206	33 092	18 837	80 540	37 974	23 592	9 844	37 101	267 186
2012	26 060	33 036	18 808	80 121	37 852	23 587	9 910	37 038	266 412
2013	25 792	32 844	18 708	79 323	37 640	23 522	9 925	36 823	264 577
2014	25 453	32 569	18 554	78 222	37 366	23 425	9 909	36 515	262 013
2015	25 126	32 264	18 369	76 891	37 063	23 321	9 883	36 172	259 089
2016	24 840	31 948	18 165	75 391	36 745	23 218	9 850	35 815	255 972
2017	24 600	31 627	17 942	73 725	36 412	23 115	9 812	35 445	252 678
2018	24 401	31 305	17 703	71 907	36 063	23 014	9 774	35 064	249 231
2019	24 237	30 984	17 445	69 962	35 696	22 918	9 744	34 678	245 664
2020	24 100	30 664	17 165	67 921	35 307	22 830	9 726	34 296	242 009
2021	23 984	30 391	16 906	66 011	34 942	22 751	9 722	33 926	238 633
2022	23 891	30 164	16 669	64 252	34 606	22 684	9 732	33 578	235 576
2023	23 825	29 988	16 461	62 663	34 306	22 629	9 753	33 259	232 884
2024	23 782	29 863	16 284	61 276	34 042	22 588	9 783	32 972	230 590
2025	23 759	29 791	16 145	60 121	33 813	22 560	9 822	32 717	228 728
2026	23 795	29 825	16 106	59 324	33 723	22 580	9 881	32 580	227 814
2027	23 821	29 873	16 085	58 704	33 622	22 593	9 940	32 433	227 071
2028	23 836	29 932	16 079	58 259	33 511	22 600	9 999	32 278	226 494
2029	23 840	30 003	16 088	57 981	33 397	22 601	10 055	32 127	226 092
2030	23 834	30 086	16 107	57 862	33 289	22 600	10 108	31 990	225 876

Tabel. 19–64aastaste arvu muutus linnaosade kaupa: eeslinnastumise stsenaarium.

	Haabersti	Kesk- linn	Kris- tiine	Lasna- mäe	Musta- mäe	Nõmme	Pirita	Põhja- Tallinn	Tallinn
2011	100	100	100	100	100	100	100	100	100
2012	99	100	100	99	100	100	101	100	100
2013	98	99	99	98	99	100	101	99	99
2014	97	98	98	97	98	99	101	98	98
2015	96	97	98	95	98	99	100	97	97
2016	95	97	96	94	97	98	100	97	96
2017	94	96	95	92	96	98	100	96	95
2018	93	95	94	89	95	98	99	95	93
2019	92	94	93	87	94	97	99	93	92
2020	92	93	91	84	93	97	99	92	91
2021	92	92	90	82	92	96	99	91	89
2022	91	91	88	80	91	96	99	91	88
2023	91	91	87	78	90	96	99	90	87
2024	91	90	86	76	90	96	99	89	86
2025	91	90	86	75	89	96	100	88	86
2026	91	90	86	74	89	96	100	88	85
2027	91	90	85	73	89	96	101	87	85
2028	91	90	85	72	88	96	102	87	85
2029	91	91	85	72	88	96	102	87	85
2030	91	91	86	72	88	96	103	86	85



Joonis. 19–64aastaste arv muutus linnaosade kaupa: eeslinnastumise stsenaarium.

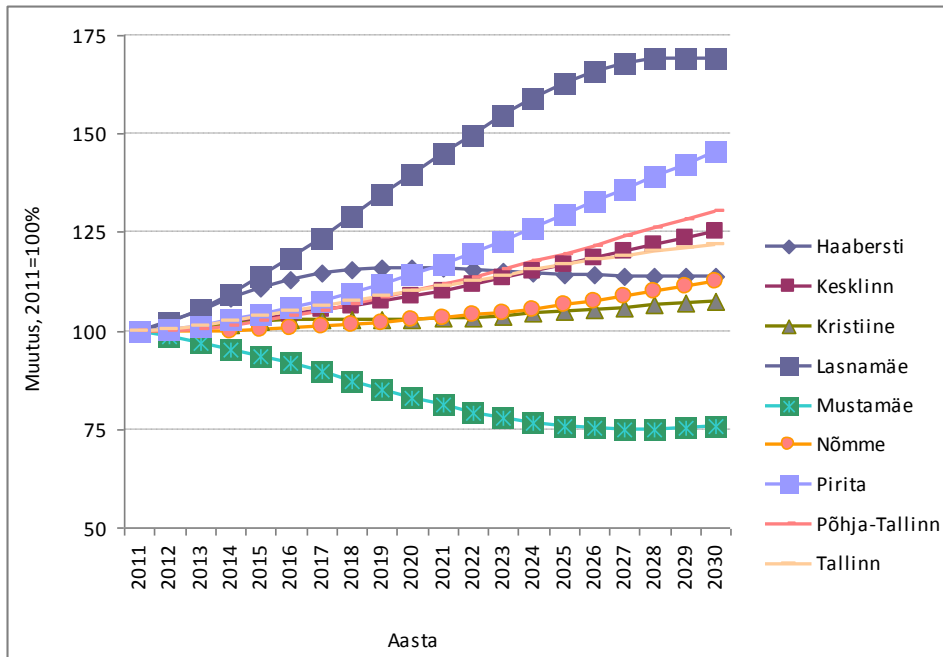
Lisa 11. 65+aastaste arvu muutus linnaosade kaupa: sisserände stsenaarium.

Tabel. 65+aastaste arv linnaosade kaupa: sisserände stsenaarium.

	Haabersti	Kesk- linn	Kris- tiine	Lasna- mäe	Musta- mäe	Nõmme	Pirita	Põhja- Tallinn	Tallinn
2011	7 273	7 257	5 280	15 969	15 730	6 547	1 971	9 415	69 442
2012	7 437	7 259	5 292	16 294	15 487	6 532	1 978	9 392	69 671
2013	7 644	7 306	5 323	16 791	15 249	6 535	1 996	9 432	70 276
2014	7 867	7 383	5 361	17 424	15 000	6 549	2 022	9 516	71 122
2015	8 070	7 471	5 397	18 146	14 726	6 569	2 052	9 625	72 056
2016	8 226	7 557	5 421	18 916	14 421	6 593	2 085	9 746	72 965
2017	8 331	7 638	5 433	19 728	14 089	6 619	2 121	9 879	73 838
2018	8 395	7 718	5 437	20 577	13 743	6 648	2 160	10 025	74 703
2019	8 424	7 800	5 436	21 442	13 393	6 680	2 203	10 180	75 558
2020	8 429	7 888	5 436	22 298	13 056	6 716	2 250	10 343	76 416
2021	8 421	7 986	5 443	23 128	12 748	6 757	2 302	10 512	77 297
2022	8 403	8 096	5 457	23 927	12 475	6 803	2 359	10 686	78 206
2023	8 375	8 215	5 479	24 686	12 242	6 853	2 421	10 864	79 135
2024	8 344	8 341	5 506	25 378	12 055	6 909	2 485	11 050	80 068
2025	8 316	8 469	5 535	25 971	11 916	6 972	2 551	11 243	80 973
2026	8 293	8 596	5 564	26 440	11 827	7 042	2 616	11 445	81 823
2027	8 277	8 722	5 591	26 772	11 788	7 119	2 679	11 653	82 601
2028	8 269	8 847	5 617	26 968	11 795	7 202	2 742	11 864	83 304
2029	8 271	8 972	5 646	27 033	11 840	7 290	2 804	12 065	83 921
2030	8 281	9 095	5 680	26 976	11 913	7 378	2 869	12 245	84 437

Tabel. 65+aastaste arvu muutus linnaosade kaupa: sisserände stsenaarium.

	Haabersti	Kesk- linn	Kris- tiine	Lasna- mäe	Musta- mäe	Nõmme	Pirita	Põhja- Tallinn	Tallinn
2011	100	100	100	100	100	100	100	100	100
2012	102	100	100	102	98	100	100	100	100
2013	105	101	101	105	97	100	101	100	101
2014	108	102	102	109	95	100	103	101	102
2015	111	103	102	114	94	100	104	102	104
2016	113	104	103	118	92	101	106	104	105
2017	115	105	103	124	90	101	108	105	106
2018	115	106	103	129	87	102	110	106	108
2019	116	107	103	134	85	102	112	108	109
2020	116	109	103	140	83	103	114	110	110
2021	116	110	103	145	81	103	117	112	111
2022	116	112	103	150	79	104	120	113	113
2023	115	113	104	155	78	105	123	115	114
2024	115	115	104	159	77	106	126	117	115
2025	114	117	105	163	76	106	129	119	117
2026	114	118	105	166	75	108	133	122	118
2027	114	120	106	168	75	109	136	124	119
2028	114	122	106	169	75	110	139	126	120
2029	114	124	107	169	75	111	142	128	121
2030	114	125	108	169	76	113	146	130	122



Joonis. 65+ aastaste arv muutus linnaosade kaupa: sisserände stsenaarium.

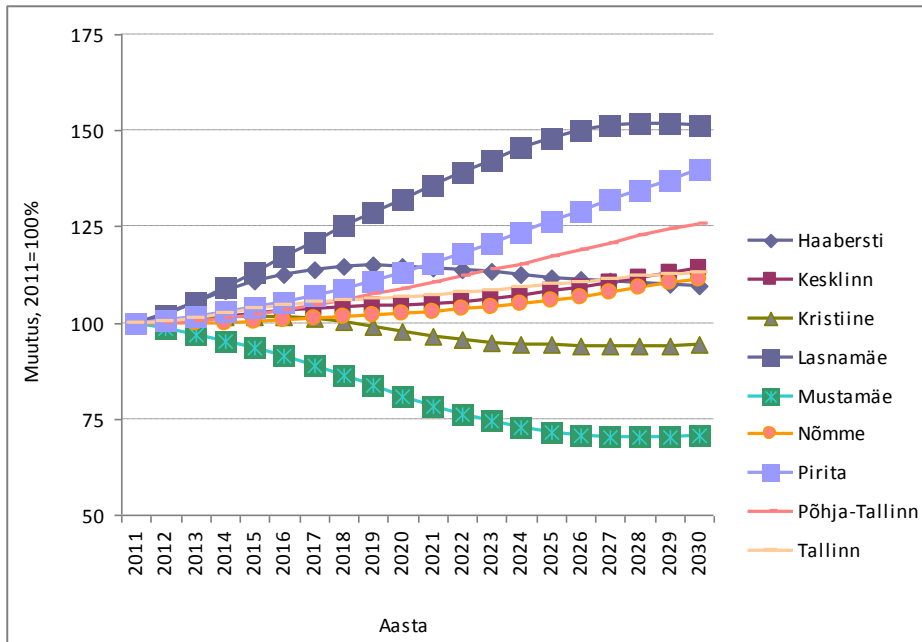
Lisa 12. 65+aastaste arvu muutus linnaosade kaupa: eeslinnastumise stsenaarium.

Tabel. 65+aastaste arv linnaosade kaupa: eeslinnastumise stsenaarium.

	Haabersti	Kesk- linn	Kris- tiine	Lasna- mäe	Musta- mäe	Nõmme	Pirita	Põhja- Tallinn	Tallinn
2011	7 273	7 257	5 280	15 969	15 730	6 547	1 971	9 415	69 442
2012	7 453	7 275	5 302	16 308	15 494	6 538	1 988	9 400	69 758
2013	7 657	7 319	5 330	16 802	15 254	6 539	2 005	9 435	70 341
2014	7 863	7 379	5 357	17 402	14 994	6 549	2 025	9 509	71 078
2015	8 051	7 441	5 371	18 043	14 697	6 566	2 050	9 608	71 827
2016	8 194	7 493	5 365	18 688	14 356	6 587	2 079	9 717	72 479
2017	8 287	7 530	5 337	19 328	13 978	6 610	2 111	9 835	73 016
2018	8 338	7 556	5 290	19 958	13 572	6 637	2 146	9 965	73 462
2019	8 352	7 572	5 227	20 555	13 150	6 665	2 184	10 102	73 807
2020	8 342	7 583	5 154	21 096	12 728	6 698	2 226	10 244	74 071
2021	8 317	7 609	5 093	21 641	12 341	6 734	2 272	10 391	74 398
2022	8 281	7 651	5 046	22 182	11 998	6 775	2 323	10 541	74 797
2023	8 235	7 708	5 012	22 711	11 702	6 821	2 377	10 693	75 259
2024	8 183	7 777	4 989	23 203	11 458	6 871	2 434	10 850	75 765
2025	8 133	7 853	4 974	23 623	11 270	6 928	2 491	11 014	76 286
2026	8 087	7 934	4 964	23 946	11 139	6 991	2 546	11 183	76 790
2027	8 047	8 018	4 958	24 160	11 064	7 061	2 600	11 357	77 265
2028	8 014	8 106	4 956	24 267	11 043	7 137	2 652	11 531	77 706
2029	7 988	8 199	4 963	24 268	11 066	7 216	2 703	11 694	78 097
2030	7 970	8 295	4 980	24 175	11 124	7 296	2 756	11 834	78 430

Tabel. 65+aastaste arvu muutus linnaosade kaupa: eeslinnastumise stsenaarium.

	Haabersti	Kesk- linn	Kris- tiine	Lasna- mäe	Musta- mäe	Nõmme	Pirita	Põhja- Tallinn	Tallinn
2011	100	100	100	100	100	100	100	100	100
2012	102	100	100	102	98	100	101	100	100
2013	105	101	101	105	97	100	102	100	101
2014	108	102	101	109	95	100	103	101	102
2015	111	103	102	113	93	100	104	102	103
2016	113	103	102	117	91	101	105	103	104
2017	114	104	101	121	89	101	107	104	105
2018	115	104	100	125	86	101	109	106	106
2019	115	104	99	129	84	102	111	107	106
2020	115	104	98	132	81	102	113	109	107
2021	114	105	96	136	78	103	115	110	107
2022	114	105	96	139	76	103	118	112	108
2023	113	106	95	142	74	104	121	114	108
2024	113	107	94	145	73	105	123	115	109
2025	112	108	94	148	72	106	126	117	110
2026	111	109	94	150	71	107	129	119	111
2027	111	110	94	151	70	108	132	121	111
2028	110	112	94	152	70	109	135	122	112
2029	110	113	94	152	70	110	137	124	112
2030	110	114	94	151	71	111	140	126	113



Joonis. 65+aastaste arvu muutus linnaosade kaupa: eeslinnastumise stsenaarium.