

SOTSIALISTLIKUD &  
POSTSOTSIALISTLIKUD  
URBANISEERUMISED



**EESTI  
URBANISTIDE  
VÄLJAANNE**

**16**

ULD XI ERI  
MAI 2014

# U

[urban.ee](http://urban.ee)

## U16 KÜLALISTOIMETAJAD:

Maroš Krivý,  
Tauri Tuvikene.

## PEATOIMETAJAD:

Keiti Kljavin,  
Kaija-Luisa Kurik.

## TÖLKED JA

### KEELETOIMETUS:

Kaisa Kaer, Annika Haas,  
Paul Emmet, Keiti Kljavin,  
Kaija-Luisa Kurik.

VEEB: Maria Derlõš,  
Andreas Wagner.

DISAIN: Andra Aaloe.

## KAASTÖÖD:

Antje Heuer, Stefan  
Rettich, Mati Unt, Kaur  
Maran, Kaija-Luisa Kurik,  
Raina Lillepõld, Maroš  
Krivý, Tauri Tuvikene,  
Łukasz Stanek, Liina  
Siib, Triin Loks, Regina  
Viljasaar, Francisco  
Martínez, Jürgen Rendl.

AITÄH: Teele Pehk, Regina  
Viljasaar.

KAAS: Andra Aaloe.

## linnalabor

EESTI URBANISTIDE  
VÄLJAANNET ANNAB VÄLJA  
MÄTÜ LINNALABOR.  
[www.linnalabor.ee](http://www.linnalabor.ee)

U16 ilmumist toetab



U väljaandmist toetab



EESTI KULTUURKAPITAL

## TOIMETAJAVEERG

### Sotsialistlikud ja postsotsialistlikud urbaniseerumised 1

Maroš Krivý, Tauri Tuvikene

## KONVERENSI PEAESINEJA

### Hüvastijätt sotsialistlikust linnast? 3

Antje Heuer, Stefan Rettich

## LINN KIRJANDUSES

### Sügisball 9

Mati Unt

## VAATLUS

### Lõpetamata sotsialism: viis pilti Tallinnast 10

Kaija-Luisa Kurik, Kaur Maran

### Lõpetamata sotsialistlikud autorajatised 16

Tauri Tuvikene

## KOOLIS

### Tühiku tõlgendamine: postsotsialistlik linnaplaneerimine pärast monumentide eemaldamist 18

Raina Lillepõld

## KONVERENSI PEAESINEJA

### Ehituseksport sotsialistlikust Poolast: ühe foto jälgedel 20

Łukasz Stanek

## KOLLAAŽ

### Postsotsialismi esimesed laused 24

Maroš Krivý, Tauri Tuvikene

## PILDIKOGU

### Oma tuba 26

### Naine võtab vähe ruumi 27/28

### Ebasotsiaalsed tunnid 29

Liina Siib

## ARVUSTUS

### Aegruumiline keskkond Liina Siibi kunstiprojektis "Naine võtab vähe ruumi" 30

Triin Loks

## KOOLIS

### Väljakaevamised tuleviku suunas

### Balti jaama turul 33

Francisco Martínez, Jürgen Rendl

## KOLLAAŽ

### Uus värvikiht 36

Maroš Krivý

# SOTSIALISTLIKUD JA POSTSOTSIALISTLIKUD URBANISEERUMISED

TAURI TUVIKENE, *UCLi geograafiateaduskonna doktorant*  
MAROŠ KRIVÝ, *urbanistika professor, Eesti Kunstiakadeemia*

Tallinna linna – kohta, kus toimub XI Urbanistika ja linna- maastike konverents “Sotsialistlikud ja postsotsialistlikud urbaniseerumised: arhitektuur, maa ja omandiõigused” (8. – 11. mai 2014), mille puhul ilmub ka see U number – peetakse sageli postsotsialistlikuks. Arvestades selle poole sajandi pikkust ajalugu ühe nõukogude liiduvabariigi pealinnana, aga ka seda, kuidas linn on pärast Nõukogude Liidu lagunemist arenenud, on selline hinnang õigustatud. Alates 1991. aastast on Tallinn kogenud äärelinnastumist, segregatsiooni ja gentrifikatsiooni, arendanud välja keskse ärirajooni, mitmeid kaubanduskeskusi ja teisi autole orienteeritud arenguid, rakendanud kultuuri ja festivale taassünniks ja nii edasi. Kahtlemata on see suurendanud linna sarnasust Lääne-Euroopa linnadega ja eemaldunud sellest, kuidas linn oli korraldatud nõukogude sotsialistliku režiimi ajal. Ent hoolimata nendest protsessidest säilitab linn oma “sotsialistlike” jooni ning toodab radu ja arenguid, mis on päris ootamatud. “Postsotsialistlik linn” on keerukas nähtus. “Pärast 20 aastat muutusi...” – nagu kipuvad algama artiklid, mis käsitlevad postsotsialistlike linnu, mida meie selles numbris uurime Benjamini pilguga – on aeg mõtiskleda selle üle, mida “postsotsialistlik” tähendab.

Kas iga Kesk- ja Ida-Euroopa linn on “postsotsialistlik”? Kas “postsotsialism” on faas, mis möödub? Kas on linnu, mis on endiselt “sotsialistlikud”? Kas on linnu, mis on “postsotsialistlikud”, kuid ei asu Kesk- ega Ida-Euroopas? Kas iga arhitektuuriobjekt sotsialismiperioodist on “sotsialistlik”? Kas arhitektuur on “postsotsialistlik” vaid seetõttu, et see ehitati teatud ajaloohetkel? Ei, ei, jah, jah. Aga võiks ka olla “jah, jah, ei, ei”. See kõik sõltub sellest, kuidas “postsotsialismi” määratleda.

Kui “postsotsialismi” määratleda kui ruumiliselt ja ajaliselt piiratud olem, mis sisaldab nõukogude minevikuga linnu, siis kehtiks viimane arusaam. Kui “postsotsialismis” sisalduva “sotsialismi” all mõista ideed, mis on kõikjal maailmas mitmel moel avaldunud – kui mõtteliseks raamistuseks on transformatsioon, mitte üleminek – vastaks tõele esimene hinnang. Konverents ja U tahavad seada kahtluse alla juurdunud arusaama “postsotsialismist”, mis kinnistab selle mõiste regiooni ja ajalisse perioodi. Seda tehakse kontseptuaalselt, märkides ära nende mõõtmete keerukaid piire, ent ka sel moel, et vaadatakse uuesti üle väärtushinnanguid, mis seostuvad “sotsialismi” ja “postsotsialismiga”. Konverents ja see

number arendavad väljakutse kolme temaatilise fookuse kaudu: arhitektuur ja linnaplaneerimine, omandiõigused ning maakasutus ja maastik.

## Arhitektuur ja linnaplaneerimine

Paljud tänase arhitektuurilise ja planeerimisalase mõtlemise seemned külvati juba sotsialistlikul perioodil. Ajalooliselt kulges modernismi ja sotsialismi areng käsikäes. Ometi ulatuvad “postsotsialistliku postmodernismi” juured, kui võtta üks näide, juba 1970. aastatesse, kui mitte veelgi kaugemale. See tõstatab küsimuse, milline on suhe sotsialismiaegse arhitektuurilise teisitimõtlemissuhte ja postsotsialistliku arhitektuurilise peavoolu vahel. Mõnel puhul avastatakse tänapäeval uuesti sotsialistlikust perioodist pärit hoonete ja linnaplaneeringute väärtus. Mida täpselt väärtustatakse ja ümber hinnatakse: vorme või ideid? Millised sotsialistliku linnaplaneerimise ja arhitektuuri aspektid püsivad ja mida õppida (millistest?) kõrvale heidetud sotsialistliku linnaplaneerimise ideedest?

Oma artiklis esitab Łukasz Stanek loo sellest, kuidas sotsialistlikust Poolast eksporditi arhitektuuritööjõudu Aafrikasse ja Lähis-Itta. Raudsest eesriidest hoolimata navigeerisid Poola (post)modernistlikud arhitektid ja neid palganud suured riigifirmad üpris edukalt Esimese, Teise ja Kolmanda maailma vahelistes arhitektuuritoodangu kanalites. Täiendades Staneki geopolitiilist väljakutset ettekujutusele sotsialistlikust arhitektuurist, analüüsib Tauri Tuvikene 1970. aastate lõpus koostatud suuri teede-ehitusprojekte Tallinnas, ning toob välja sarnasused kapitalistliku Lääne motoriseeritud ühiskondade planeerimisstrateegiatega. Sarnaselt küsib Kaija-Luisa Kuriku tekst ja Kaur Marani fotoessee ajaliste nihetuste kohta Tallinna linnaplaneerimises, tuues välja viis näidet katkestustest, mis nõukogude aja lõpp on põhjustanud arhitektuurilistes elementides ja ansamblites. Nende kolme kaastööga suhestub hästi tsitaat Mati Undi klassikalise romaanist “Sügisball” (1979), mille on kahjuks jätnud enda varju tuim, laialt reklaamitud filmiversioon (2007) ja mis ise on inglise keeles praktiliselt kättesaamatu. Katkend väljendab Tallinnas 1960. aastatel rajatud elamurajooni Mustamäe fiktiivse arhitekti salajasi mõtteid, mis puudutavad progressi ja nostalgia, võrdsuse ja õnne küsimusi.

## Omandiõigused

Üleminek riigiomandilt eraomandile on hästi tuntud jutustus postsotsialistlikust transformatsioonist. Kuigi kapitalismi areng kuulutas kõigile lootust, on see viinud ka ebavõrdsusteni. Näiteks Eestis loodi maaturul eraomandiõiguse uuestiloomise ning kasutus- ja omandihierarhia tagasipööramisega selsamal hetkel, kui heastati ebaõiglust, ühtlasi uusi konflikte ja ebavõrdsust. Kuigi silmapiirile on ilmunud uus postsotsialistliku aktivismi põlvkond, vaidlustatakse eraomandit valdavalt vaid juurdepääsu ja elustiili tasandil. Kogukonna ja avalike ruumide väärtust aktsepteerib suur rida tegijaid, kuid sageli jäetakse puutumata vastuolulisem omandi ja omandiõiguse teema. Mis on need igapäevased mehhanismid ja teaduslikud teooriad, mis omistavad omandiõigustele loodusseaduste tunnused? Millised on need vastumeelhanismid ja teooriad, mis tutvustavad omandi erinevaid teemasid: riik, avalikkus, ühisvara või kogukonnad? Millised on need teisenenud omandiõiguste mitmekesised ja ootamatud ilmingud?

Liina Siibi fotoseeria ja videokaadrid vaatavad ruumi omamise ja äratõukamise dialektikat nii, nagu see ilmneb naiste, enamasti vene keelt kõnelevate, igapäevases praktikas. Koos Triin Loksi kommentaaridega toob see kaastöö esile soolise ja etnilise ebavõrdsuse ühiskonnas, mis muudab oma sotsialistliku reaalsuse kapitalistlikuks reaalsuseks, kuid milles mõlemad ometi kõrvuti eksisteerivad. Maroš Krivýesitab lühikese valiku oma kunstiuurimuskust projektist “Uus värvikiht”, mis algas imestamisest selle üle, kuidas elamurajoonides maju kirkaste mustritega üle värviti. Käesoleva numbri jaoks süüvib tekstipõhine kompositsioon sellesse, mida võiks nimetada “valitsemiskunstiks värvi kaudu” – mitmetahuline individuaalsete erinevuste ja vanamoelise universaalsuse vastandamise protsess, nagu see ilmneb arhitektuuris ja urbanismis Kesk- ja Ida-Euroopa ja veel kaugemate piirkondade linnades.

## Maakasutus ja maastik

Postsotsialistlikud maakasutuse ruumimustrid on kategoriseeritud, geoinfosüsteemiseeritud; postsotsialistlikud linnamaastikud on üles pildistatud, läbi kõnnitud ja räägitud. Kuid palju vähem on öeldud selle kohta, kuidas on moodustatud ja arendatud normatiivseid ideid õigest ja valest maakasutusest, inetutest ja kenadest maastikest. Millisel moel on väärtushinnangud struktureeritud sotsialistliku ja postsotsialistliku maakasutuse ja maastiku ümber? Kust pärineb praegune silmapaistev tähtsus, mida me omistame linna vaba aja funktsioonile, kust idee, et linnad peaksid olema kaunid ja nauditavad, või kust pärineb meie linnaruumi “maastikukujunduse” tajus? Maastike vaatamine tõstatab erinevate tootmisviiside ja representatsioonilaadide probleemi. Mida see tähendab, kui hüüatada, et tööstuslikus kaldapiirkonnas “ei ole

midagi”, et turuplats “seisab kasutult”; millised tagajärjed on sellel, kui neid kohti “arendamata” ja “potentsiaaliga” paikadeks klassifitseerida – sageli ühes ja samas lauses? Kuidas saab tühjus ise olla eraspekulatsioonide tööriistaks, takistades maa kasutamist demokraatlikumal moel?

Antje Heuer ja Stefan Rettich tõstatavad need küsimused seoses mitmel pool Ida-Saksamaal ilmneva linnamaastike kahanemise probleemiga. Nad märgivad, et füüsilised maastikud on ühtlasi omandiõiguste maastikud, ning täheldavad, kuidas materiaalseid “sotsialistliku linna jäänukeid” võivad lunastada teised “sotsialistliku linna jäänukid”, see tähendab, avalikkusele suunatud planeerimisvormid. Francisco Martínez ja Jürgen Rendl tutvustavad oma käimasolevat etnograafiatöötuba, milles magistrandid uurivad Balti jaama turgu Tallinnas. Sõnastades töötoa tulemused võimaliku ettepanekuna intuitsioonivastaseks sekkumiseks, kujutavad autorid seda kohta “sipelgapesana”, mis on postsotsialistlike muutuste seismograaf. Raina Lillepõld esitab näiteid oma tööst urbanistika teadusstuudios, kus ta kirjeldas ja kaardistas Lenini ausammaste eemaldamist Eestis 1990. aastate alguses. Selles tekstis esitab Lillepõld lugejale paljastavad diagrammid, mis dokumenteerivad seda, kuidas ausammaste kunagised asukohad pärast nende eemaldamist hoolikalt ümber kujundati.

See U number on kollaaž eelnevalt avaldatud ja näidatud töödest, spetsiaalselt kirjutatud kaastöödest, vanematest avaldamata kirjutistest ja mõtisklustest käivate uurimuste üle. Rõhutatakse asjaolu, et see kollaaž võib ühest küljest olla täisväärtuslik mõttevahend, kuid teisest küljest hoiatada, et postsotsialistlik mõtlemine on sageli rahuldunud settinud ideede kokkukleepimisega, ent samas tuua esile ka seda, et see mõte ise on arhitektuurne, kujundatud ja vastukäivate omandinõuete subjekt, esitame me selles numbris ka artikli, millest mitte ükski täht ei ole meie oma: see koosneb täielikult kolmekümne viiest sissejuhatavast lausest, mille me leidsime tohutust postsotsialismiteemalisest teaduskirjandusest.



Vana peab tegema ruumi uuele - Halle (Saale) kesklinnas nii 1980. aastate keskpaigas kui ka 1969. aastal, kui Passendorfi küla langes Halle-Neustadti laiendamise ohvriks.

## HÜVASTIJÄTT SOTSIALISTLIKUST LINNAST?\*

ANTJE HEUER, STEFAN RETTICH,  
KARO arhitektid, Leipzig

**“kapitalistlik linn – liberalismi, kasumiteenimise  
ja kapitali võimu maailmas kasutatud termin;  
sotsialistlik linn – sotsialistliku demokraatia  
ja rahva võimu maailmas kasutatud termin.  
Ehitus on õppimisprotsessi sünonüüm!”**

Dresdeni Tehnikaülikooli linnaprojekteerimise  
kursuse märkmed, 1982

Me oleme kusagil Ida-Saksamaal 2007. aastal. Kunagi äärelinnas seisnud Wilhelm Piecki pronksbüsti asemel on tahumatud puupingid, mille koolilapsed vahetundide ajal võileibu söövad. Nad on esimesest Saksa DV presidendist kuulnud, kuid ei mäleta täpselt, mis see siin oli. Kesklinnas müüakse 1960. aastatel ehitatud 10-korruselisi kortermaju, mis peavad andma teed tohutule kaubanduskeskusele, mille projekteeris sinna kinnisvaraarendaja. Enne lammutamist on hooned kaetud maalitud tekstiilribadega, niiöelda maitsetult kirevate surilnadega. Need hooned – püstitatud ajaloolist linnakudet täielikult eirates ja selle vastaselt – olid alles äsja olnud täis elu ja kindlust tuleviku suhtes. Need pidid demonstreerima tööstusliku ehituse ja sotsialistliku arhitektuuri ühtsust ning “fundamentaalselt erineva koostest, mis levis kapitalistlike linnade südameis...”<sup>1</sup>, nagu sõnastas Walter Ulbricht. Kuid tema aja arhitektid vaid naeratasid talle üleolevalt.

\* Artikkel avaldati esmakordselt  
DAM kataloogis (Saksamaa  
Arhitektuurimuuseum, 2010/11.)

1. Walter Ulbricht, *Städtebau und Architektur*. In: *Deutsche Architektur*, 8 (1959), vol.12, lk. 646.

## KONVERENTSI PEASINEJA

Sotsialistliku linna poliitilise ja ideoloogilise, majandusliku ja sotsiaalse raamistiku tingimusi ei eksisteeri enam. Selles mõttes on see surnud ja püsib veel vaid arhitektuursete fragmentide, Ida-Saksamaa lähiajaloo suveniiridena, millest osa on kui asitõendid kaasaegse linnaplaneerimise kohta, kuid veelgi suurem osa on kui erakordselt suures hävimisohus reliikviad ajaloolisest eksperimendist, mis kuulutati läbikukkunuks. Ent ometi – kuigi vaidlused sotsialistliku linna vooruste ja puuduste üle (kui seda üldse toimub) puudutavad peamiselt kolmemõõtmelisi näiteid (näiteks neil puhkudel, kui Saksa DV modernismi ansambli ähvardab häving) – ei ole see ainult arutlus suletud või täisehitatud ruumi üle, vaid puudutab ka ühiskonna iseloomu ja vundamenti ennast. Seega tähendab igasugune jutt sotsialistlikust linnamudelil loobumisest ühtlasi sotsialistlike ideaalide lammutamist. Inimesed on need ära tõuganud, vähemalt ajutiselt, ning leidnud, et need ei sobi üldiselt kokku uue ühiskonnakorra ja selle struktuuralse väljendamisega.



Hea uus ilm on tekkimas:  
Halle-Neustadt 1960. aastatel.

## Linn kui valmis ehitatud ühiskonnamudel

Sotsialistliku linna võib vaadelda kui katset tõlkida ühiskonnamudel ehitatud ruumiks. Seda võib mõista kui arhitektuurset-ideoloogilist vastet poliitilistele, majanduslikele ja sotsiaalsetele/ühiskondlikele probleemidele. Sotsialismi vabas tõlgenduses<sup>2</sup> võiks seda seega näha riikliku rikkuse õiglase jaotamise kolmemõõtmelise mudelina, sotsiaalse sidususe edendamisenä, individualiseerimisprotsesside piiramisenä, individuaalse ja ühiskondliku võõrandumise tõrjumisenä, poliitilise võimetuse elimineerimisenä ning piiramatut eraomandi ja nii tootmisvahendite kui ka kinnisvara käsutusõiguse ahendamisenä.

Ida-Saksamaal pärast teist maailmasõda alustatud eksperimendi raames arendati just sellist projekti. Projektile panid aluse poliitilised otsused,<sup>3</sup> mida formuleeriti muuseas “Linnaplaneerimise 16 põhimõtte” ning “Rekonstruktsiooniõiguses”, mis reguleerisid ühiskonna – ja rahva – omandi käsutusõigust. Neljakümne aasta vältel tootis katse kinnistada marksistlik-sotsialistlikku filosoofiat ehituse kaudu mitmeid erinevaid mudeleid. Seega seostatakse sotsialistliku linna ideed nüüd Dresdeni või Magdeburgi sõjas hävinud linnasüdame rekonstrueerimise ja ümber struktureerimisega, uue linna Eisenhüttenstadtiga või juurdeehitustega suurte tööstuskeskuste lähistele sellistes linnades nagu Hoyerswerda või Schwedt, ning lõpuks – kuid sugugi mitte vähem tähtsana – “paneelikatena”, nagu tunti suurlinnades või nende servades asuvaid suuri paneelilamute rajooni (näiteks Berliin-Marzahn, Halle-Neustadt, Leipzig-Grünau). Sotsialistlik linn – see tähendab paraadväljakuid ja meetrikõrguseid kivirusikaid, aga ka lastesõime kõrgklassi kuulunud tehaseomaniku endises villas.

2. Vaata Thomas Noetzel, *Sozialismus. Teoses: Metzler Philosophie Lexikon, Begriffe und Definitionen*, lk. 484, 1996. (Inglise keeles: vaata *Encyclopedia Britannica*, vol. 23 *Macropedia*, lk. 535 *marksismist*, ja vol. 27 *Macropedia*, alates lk. 393 kaasaegsetest sotsiaalmajanduslikest doktriinidest ja reformiliikumistest. 15th edition, London jne., 1997.)

3. ‘Sechzehn Grundsätze des Städtebaus’ ja ‘Aufbaugesetz’ (mõlemad 1950) olid kaks kokku kolmest otsusest, mille Saksa DV võttis vastu seoses oma territooriumile ehitamisega. Kolmas otsus oli ‘Beschluss zur Industrialisierung des Bauens und weiteren Entwicklung der Typisierung’ (Otsus ehituse industrialiseerimise ja tüpiseerimise edasise arendamise kohta, 1955).

## KONVERENTSI PEASINEJA

Kuigi arhitektuursed projektid olid Ida- ja Lääne-Saksamaal osaliselt sarnased, erinesid need tingimuste poolest, milles neid toodeti, ja "identiteetide" poolest, mida nende kaudu loodi. Sotsialistlikku linna ei eristanud Lääne-Saksamaa või Lääne-Euroopa linnadest positiivselt mitte ainult Ida-Saksamaa arhitektuurilise modernismi esteetilised välisilmed, vaid ennekõike projektid, mis olid struktuuri, ruumi ja filosoofia mõttes otseselt seotud poliitilise süsteemiga.

Esiteks andis see võimaluse ehitada riigile kuuluvatele ja seega sageli määratu suurtele kruntidele, ilma et oleks tulnud maksta vaba turu dikteeritud kinnisvarahindu, ja teha seda poliitiliselt algatatud ja tsentraalselt planeeritud protsesside kaudu. Teiseks esindas see mõtlemist, mida võiks nimetada idealistlikuks: usk kollektiivsesse võimu ja vajadusse allutada individuaalsed huvid kogukonna huvidele; võrdsus kõigile ning soov mitte kunagi kaotada silmist ühiskonna kui terviku heaolu. Kuigi nende ideaalide kandmine reaalsusesse oli peaaegu võimatu, juurdusid need inimeste mõtetes ning andsid märkimisväärse panuse inimeste identiteedi kujunemisesse, hoolimata "refleksiivsest" eneseteadvustamisest ja kriitilisusest<sup>4</sup> ja kõiges kahtlemisest, mis tulenes Ida- ja Lääne-Saksamaa ambitsioonide ja tegelike saavutuste pidevast võrdlemisest. Lõpuks kuulus ju sotsialistliku linna reaalsuse juurde samuti omajagu defitsiiti ja tsentraalsete plaaniasutuste meelevaldseid tegusid.



Ideede lammutamine pärast taasühendamist, siin Riebecki väljaku (Saksa DV ajal Ernst Thälmanni väljaku) skulptuuri "Rusikad" lammutamine Halles (Saales), 2003.

## Muutunud probleemikompleks

Saksamaa taasühendamisega päädisid sotsialistlike eksperimenteerijate üha teravamini tuntud poliitiline ja majanduslik abitus kõigepealt üleüldises nõutuses ja Ida-Saksamaa poliitika osas kontseptsioonide puudumises, mis levis ka teistesse kogukondliku elu valdkondadesse. Lahtiütlemine poliitilisest despotismist ja selle algatatud mõtlematutest arengutest, mille seas olid majanduslikud ja ökoloogilised arengud, lõppes jälle "kapitalistliku linna kaosega". Alles palju hiljem hakati esimeste taasühendamisele järgnenud aastate linnaarenguid nägema sotsiaalse ja ajaloolis-poliitilise lapitekina, millel oli väärtusi, kuid seda ajal, mil hooned ja ruumid olid juba kaotatud.

Muutusi poliitilistes ideedes kantakse üldiselt edasi juhtivate isikute panemisega kommunaalvalitsustesse. Euroopa linna uus vana ideaal oli olla sotsialistliku linna pärija, ristiisaks "Planwerk Innenstadt Berlin" ("Berliini südalinna planeerimistööd", 1996). See ettepanek, mida liigagi sageli tõlgendati vääriti kui ruumilist planeeringut, teenis linnaplaneerimise aluspõhimõtte otstarvet. Selle usaldusväärst toetas asjaolu (mille üle Ida-Saksamaal omal ajal õigustatult kurdeti), et Saksa DV oli jätnud peaaegu täielikult hooletusse oma linnade ajaloolised keskused. Tüüpiline Euroopa linn on linn, mille elanikud kui selle väikesemõdulise kinnisvara omanikud osalevad teadlikult aktiivselt selle saatuse üle otsustamises, kuid Saksa DV-s oli sellist tüüpi

4. Vaata Simone Hain, 'About Confectioners of Towers and Bakers of Rye Bread: The Built Environment of the GDR'. Teoses: *Two German Architectures 1949-1989* (näitusekataloog), ifa Institut für Auslandsbeziehungen, Stuttgart, 2004, lk. 26-39.



Korterelamud "Am Brühl" Leipzigis 1960. aastatest ...



... 2007. aasta algusest, kui need pakkis kunstipäraselt sisse Fischer Art, et juhtida avalikkuse tähelepanu hooneansambliile. Pakkimine ei olnud edukas, sest uusarendusprojekt näeb ette vanade hoonete lammutamise.

## KONVERENTSI PEAESINEJA

Euroopa linna vundament pärast neljakümmet sotsialismiaastat kadunud.

Ent kaua enne seda, kui linnakujunduskontseptsioone rakendatakse linnaruumide ümberkorraldamiseks, määrab meie linnade ilme omandiküsimus koos poliitiliste ja majanduslike struktuuridega. Kohli valitsus lõi maksusoodustusprogramme, et mobiliseerida Lääne-Saksa kapitali "Ida rekonstrueerimiseks".<sup>5</sup> Teatud mõttes vallandasid need sotsialistliku linna tühjendusmüügi. Iga ehitusprojekt sai valimatult toetust, alates kahele autole mõeldud garaažist ja lõpetades kaubanduskeskusega. 1990. aastate alguses viis maksim "tagastamine enne hüvitamist" hulga lõputult venivate vaidlusteni (mis sageli otsustati kohtus) endiste ja praeguste omanike vahel või pärijate kogukondade sees.<sup>6</sup> Seetõttu ei saanud linnasüdameis seisvaid tühje krunte pikka aega müüa (ja osa on siiani müümata) ning see takistas linna arendamist ja ruumilist planeerimist. Sageli ei ole uued eraomanikud enam pärit linnast endast ega Ida-Saksamaalt, ning omand paljuneb, kui vanad elamud jaotatakse kergelt turustatavateks 60-ruutmeetristeks korteriteks.

Suuremad summad lähevad enamasti eeslinnade "vahelinnadesse", kus kinnisvara on võimalik hankida kergemini ja see maksab vähem. Südalinna ruumikad elamuansamblid ei ole enam kasulikud; linnaruum peab taas olema õdus ja mugav, mitte transportima ideid ega püstitama ideoloogilisi märke. Tohtu ületootmine lobbab kõikide hoonetüüpide vallas. Kuid suurte sotsiaalrajade alad, mis kuuluvad endiselt munitsipaalramatupidamisele, koormavad kommunaalelarvet suure hulga lagunevate ja vanade võlgade all ägavate hoonetega.<sup>7</sup>

Samal ajal viis selline riigi hoonestuse näiline individualiseerimine, see tähendab eramandisse andmine ja arendamine – mis oli Saksa DV-s 40 aastat ebasoovitatav ja piiratud – eemale sotsialistlikust ajast ja tõstis esile uue omanike klassi, mis oma arvukuse tõttu liigub valesse kohta ehk linna ümbrusesse. Vastupidiselt Lääne-Saksamaa arengutele aitas Ida-Saksamaa eeslinnastumine suuresti kaasa sellele, et südalinna hooned kaotasid massiliselt elanikke ning andis alust tõsistele demograafilistele ja majanduslikele linnakahanemisprotsessidele.

Endisest tööliste ja talupoegade riigist sai peaaegu üleöö struktuurselt nõrk regioon, kus on suur tööpuudus ja "majanduspagulased". Kõikjal riigist kolisid inimesed nendesse vähestesse majandusliku võimu keskustesse, kus neil õnnestus tööd leida. See tähendas, et paljud Ida-Saksamaa linnakeskused muutusid kasvu ja kahanemise saarekeste rägastikuks keset üha suurenevaid "jälgitavaid piirkondi". Ida-Saksamaa väljarändega kaasnes loomulik elanikkonna kahanemine: enne 1989.-1990. aastat oli Ida-Saksamaa sündimus statistiliselt 1,9 last naise kohta ja langes seejärel mõnikord alla 0,8. Hetkel on arvud taas tõusmas, kuid sündimus Ida-Saksamaal on vaid vaevu jõudmas järele Lääne-Saksa liidumaade sündimusega.<sup>8</sup>

## Reaalsus kui ressurss

Ülalpool mainitud asjaolude tõttu on kõikjal idapoolsetes liidumaades kokku üle 1,3 miljoni tühja korteri. Masside majutamine kui sotsiaalne probleem – tööliikumise vana eesmärk – on seega end praktiliselt ise lahendanud. Võttis pisut aega, et tühjade korterite fenomen uue aastatuhande alguses avalikkuse teadvusesse jõuaks, osaliselt tänu noorematele arhitektidele ja linnaplaneerijatele, kes mõistavad sotsiaalsete ja ruumiliste arengute omavahelist seotust ning hakkavad formuleerima uusi teoreetilisi mudeleid uute urbanistlike olukordade jaoks.



Läbimõtlemata arendused 1990. aastail: Leipzigi ümbruse äärelinnastumine ja linna enda mõõtude hüppeline kasv.

5. Pärast taasühendamist alustas Saksa valitsus programmi "Erilised maksusoodustused Idale", mis võimaldas kinnisvaraostjatel taotleda 50-protsendist maksusoodustust ostuhinnast, kaasa arvatud lisakulutused, ja seda jaotati vabalt viie aasta pikkusel perioodil.

6. Kokku esitati umbes 2,1 miljonit tagastamisnõuet. Vaata Joachim Tesch, Klaus-Jürgen Warnick, Staatliche Wohnungsversorgung und kapitalistischer Wohnungsmarkt. Teoses: BdWI Forum Wissenschaft 2/2004.

7. Saksa DV-s rahastati uute korterelamute ehitust pikaajaliste laenudega Saksa DV riiklikest pankadest. Amortiseerumise ja intresside eest ei maksnud mitte elamuühingud, vaid need maksti vastavalt kohalike omavalitsuste ja riigi eelarvest. Pärast Saksa DV kadumist ja riigipanga erastamist muutus raamatupidamise saldo tegelikult "vanade võlgade" mäeks, mida elamuühingud peavad nüüd kommertsbankadele tagasi maksta. Igal uuel korteril Ida-Saksamaal oli keskmiselt 15,000 marga suurune võlg. See tähendas seda, et turumajandusele üle minnes olid Ida-Saksa elamuühingud tegelikult pankrotis. Vaata Matthias Bernt, Fiktive Werte - Imaginierte Märkte, Wohnungsmärkte in Ostdeutschland. In: Philipp Oswalt (toim.), Schrumpfende Städte, vol. 2: Handlungskonzepte, Ostfildern-Ruit, 2005, alates lk. 593.

8. Kuid Saksamaa sündimus 1,32 (idas) ja 1,37 (läänes) on endiselt vähem kui 2,1 last naise kohta, mis on vajalik elanikkonna suuruse hoidmiseks.



## KONVERENTSI PEAESINEJA

Kolorado Neustadt<sup>9</sup>, Carambole printsiip<sup>10</sup>, Tuuma ja plasma mudel<sup>11</sup> või improvisatsiooniprintsiip<sup>12</sup> on kõik näited uutest ruumilistest ja sotsiaalsetest mudelitest, mis tegelevad ainult olemasolevate struktuuridega ja kutsuvad linna igapäevale lähenema mittedogmaatilisel. Need mudelid propageerivad pragmaatilise ideaallinna põhimõtet. Kõik need tähendavad varjatud kriitikat jäikade traditsiooniliste ruumiarusaamade aadressil, ja on omakorda – kuna linnad on lünkadest perforeeritud – hakanud kohanema klassikalise modernismi ruumiliste kontseptsioonidega, seda aga uuel moel. Ruum hakkab taas voogama, seekord ilma igasuguse poliitilis-ideoloogilise pealisehituseta. Avatud, moodsate ruumipiltide tahtmatu amnestia põhineb “globaliseerunud” maailma nihke- ja kontsentreerumisprotsessidel.

Kui vaadata praegust demograafilist ja majanduslikku olukorda, tundub väga ebatõenäoline, et kunagi saavutatakse üldine elamistingimuste võrdsus. Seega peavad planeerijad üritama kvalifitseerida erinevusi ja korraldama erinevate ruumide vahelist suhtlust. Planeerimine ei saa tegeleda enam üksnes hoonestusega, see tähendab arhitektuuriga, vaid peab tegelema ka ruumisuhete loomise ja korrastamisega, see tähendab ühiskondliku ruumiga. Siin mängib üliolulist rolli suhtlemine ja teatud mõttes tullakse tagasi selle aspekti juurde, mis puudutab mõtisklemist indiviidi ja kogukonna suhte üle, ühiskonna kui terviku seisundi üle, mis on tihedalt seotud meie endi “hea eluga”. Seega on hiljutiste teooriate eesmärgiks paindlikud, muutlikud ruumid, mis hõlmavad nii kultuurilisi kui ka osaluspraktikaid. Tuleviku linn ei ole mitte individuaalsete arhitektide kunstiline konstruktsioon, vaid see peab olema alaliselt kohandatud ja läbiräägitav.

Vastukäivad ruumikujutised kuulutavad keerukate, globaalsete võrgustike ja suhete, ent ka vabaduse ja pluralismi esilekerkimist sellel uuel ajastul. Samal ajal nõuavad need kujutised osaliselt muutunud tajuharjumusi (täpselt nagu ka “vahelinn”), et nende ilu avastataks. Põnevaid linna-ja-maa kollaaže ei saa võtta lihtsalt niisama, neid on raske reaalsusse üle kanda ja veelgi raskem reaalsuses tõlgendada. Raha napib alati ja teine takistus on see, et puudub teadlikkus ja tahe jagada avalikke rahasid eesmärgipäraselt ja jälgida nende kasutust.<sup>13</sup> Lisaks kasutatakse programmi “Linnade restruktureerimine idas” peamiselt kommunaalramatuvõrgustike pankrottide ärahoidmiseks või üleliigsete hoonete lammutamiseks ning vaid vähesel määral selleks, et linnapiirkondi elavdada ja edendada.<sup>14</sup>

Teisalt takistab olemasolev omandiõigus sageli tühjade kohtade kasutamist avalikel eesmärkidel. Krundi piir tähistab nähtamatut juriidilist barjääri ning sellega ehk kõige olulisemat poliitilist ülesannet. Kui kodanikele ei anta võimalust neid tühje alasid ja hooned omandada ja kasutada, ei saa “kahanevate linnade” potentsiaali avada. Algselt arutatud meetmed nagu astmeline kinnisvaramaks, kinnistute uuesti hindamine vastavalt praegustele turutingimustele või kinnisvaravahetus ei ole ametlikus avalikus arutelus enam aktuaalsed. Leipzigi ja teiste linnade näited, kus tehti eravaldused ajutiselt avalikkusele kättesaadavaks niinimetatud toetuslepingutega, on olnud erandiks. Linn kuulub jätkuvalt maaregistrile ja kinnisvaraomanike (mõnikord võltsitud) paberimajandusele.

Loomulikult on ka globaalne kapital avastanud Saksamaa ja siin peamiselt odava Ida-Saksa kinnisvaraturu. Täna võite kuulda uue omaniku olemasolust ja homme kuulete, et see maja, firma või hotellikett on jälle teistesse kätte läinud ning kuulub nüüd järjekordsele investorile. Nendes piirkondades võib osta terve tänavakvartali sama summa eest, mis maksab elamu- või kaubanduskvartal mõnes suures Euroopa linnastus. Seda saame veel näha, kuidas kinnisvaraportfooliote õitsev areng mõjutab linnaarengut.

9. Markus Bader, Christof Mayer: *Kolorado Neustadt. Aktive Diversifizierung und situative Praxis im Stadtumbau*. Vaata: *IzR 3/4 2006 - Stadtumbau in Großsiedlungen*, Bonn, 2006.

10. Urs Füssler, *Das Carambole-Prinzip*, Arch+, no. 166, Aachen, 2003, lk. 16-24.

11. L21: Kern & Plasma. *Teoses: Schrumpfende Städte*, vol. 2 - *Handlungskonzepte*, lk. 220 f. Toim.: Philipp Oswalt, Ostfildern-Ruit, 2005. 12 Christopher Dell: *Prinzip Improvisation*, Cologne, 2002.

12. Christopher Dell: *Prinzip Improvisation*, Cologne, 2002.

13. Kuigi kohalikud omavalitsused, liidumaade valitsused ja keskvalitsus kulutasid kaheksa aastat kestnud programmile “Linnade restruktureerimine idas” kokku 2,6 miljardit eurot riigi raha, maksis valitsus samal perioodil umbkaudu 80 miljardit eurot niinimetatud *Eigenheimpauschale*'le ehk omaniku elanikuga kodu üheksa toetusle, mis toetab ehituslohi ja keskklassist kodanikke, kuid aitab kaasa valglinnastumisele maapiirkondades ja sädalinnade elanikest tühjenemisele. Vaata Philipp Oswalti sissejuhatav esse *Schrumpfende Städte*, volume 2 - *Handlungskonzepte*, lk. 13. Toim.: Philipp Oswalt, Ostfildern-Ruit, 2005.

14. Näiteks Saksimaal kasutatakse programmi rahadest 80 protsenti lammutustöödeks ja vaid 20 protsenti linnakeskkonna taaselustamiseks.



Kapitalistliku ühiskonna naasmisega määrab küla, alevi või linna loomuse taaskord turustatavus. Meie aga ei tohi lasta neid vaid sellele omadusele taandada. “Heaks eluks” on meil hädasti vaja sotsialistliku linna jäänukeid – ning mitte ainult selle ruumikaid väljakuid ja ikoonilise tähtsusega hooneid 1960. aastatest. Vähim, mida me vajame, on eraomandi üle mõtisklemine ja selle küsitavaks pidamine, ning arutelusid sotsiaalse sidususe üle. Postsotsialistlik linn on nagu seismograaf, mis viitab tulevastele arengutele ning täpselt nagu oma eelkäijagi, on see endiselt katsepolügoon.

Carambole printsip: otsekui võiksid linna enda reaalsust kas või natukene muuta arusaamad, mida see inspireerib (allikas: Urs Füssler, 2003).

## SÜGISBALL

Arhitekt Mauer teadis väga hästi, et linn, kus ta elab [nõukogudeaegne paneellinnak], on kahekümnenda sajandi leiutis. [...] Mauer oli samuti nõus, et uue linna loomine on vältimatu, eelmise formatsiooni pahedest tuli vabaneda. Le Corbusier ja tema arvukad järglased kõikides maailma maades põhjendasid vana linna aegumist. [...] Uus linn pidi olema teistsugune. [...] Kadusid mustad ja pimedad tagaõued. Igast küljest tuli õhku ja päikest. [...] [Sellegipoolest,] [u]ute linnade ehitamine pörkas hämmastavatele ja täiesti ettenägematutele raskustele! [...] Näiteks, viiekümnendate aastate algul ehitati USA-s, Saint-Louis üs tüüpiline uus linn. See kerkis endiste räpaste äärelinnade asemele. Parimad sotsioloogid tegid psühhomeetrilisi uurimusi. [...] [Kuid] [i]õpuks, jäi uus linn peaagu tühjaks. [...] Katse ühiskonda ja elutingimusi USA-s muuta olevat lõppenud sellega, et seitsmekümnendate aastate keskel otsustas linnavalitsus tema kontrolli alt väljunud ja hüljatud imelinnaga õhku lasta. Nii vastasid inimesed oma heategijatele! [...] Mauer jälgis hämmastusega, kuidas uue põlvkonna arhitektid põlgasid päikeselinna. [...] Ta mäletas ühe kuulsa arhitekti nukurust, kes vabastas Rio de Janeiro äärelinna räpastest faveladest ja rajas asemele kauni, avara, funktsionaalse satelliitlinna. Siin ei hakka enam kunagi kõlama kuuma-verelised sambarütmid, oli kuulus arhitekt ohanud. Ei hakanudki. Aga arhitekt tegi valiku. Ta eelistas inimeste õnne sambale. Kas see valik on vale? küsis Mauer nõrdinult. Kas oleks õigem eelistada sambat inimeste õnnele? Maha Mustamäe! Tantsime Stroomi ranna putkade vahel tuljakut! Nii mõtles Maueri arvates uus põlvkond arhitekte. [...] Ja [nad ütlesid, et] suured mõttetud legendikud igavate majamüракate vahel polevat ei loodus, ei tänav, ei paik ega koht, ei tee ega väljak, seal ei saavat ei puhata ega kõndida, lamada ega hingata, ja ainus mõte, mida nad tõesti sisendavad, olla viinavõtmise. Arhitekt Mauer teadis ju isegi, et Mustamäel pole sugugi kõik õnnestunud. [...] [Kuid] Mauer vihkas minevikuihalust. [...] Päikest eelistas ta kuule.

*MATI UNT (1944-2005), eesti kirjanik ja esseist, teatrijuht.  
1985 [1979] Sügisball. Stseenid linnaelust (Tallinn: Perioodika), lk. 86-92.*

# LÕPETAMATA SOTSIALISM: VIIS PILTI TALLINNAST

Tekst: KAIJA-LUISA KURIK, doktorant, Manchesteri School of Architecture

Fotod: KAUR MARAN, vabakutseline fotograaf

Tallinn on lihtne linn lugeda – erinevad ajastud ja ideoloogiad joonistuvad ruumis välja erakordse selgusega. See kehtib ka sotsialistliku ruumipärandi otsingutel. Nõukogude Liidu planeerimisele iseloomulikud modernistlikud ideaalid linnast, mis funktsioneerib kui kella-värk, kus igapäevased tegevused toimuvad hästi organiseeritud mikrorajoonides ning kiire ühistransport liigutab masse vabriku ning kodu vahel, on Tallinna linna piire nihutanud nii ida kui lääne suunal. Mustamäe, Lasnamäe ja Õismäe kerkimine vaid mõne kümnendi jooksul on näide nõukogude planeerimise suuremõttelistest visioonidest, sama võib väita ka näiteks üsna radikaalse tsentraalse transpordiplaneerimise kohta (vaata Tauri Tuvikese teksti samas numbris).

Nõukogude planeerimise peamiseks eripäraks on omandi jaotumine. Kogu maa kuulus riigile ning režiimi poolt heaks kiidetud arhitektidel olid üsna vabad käed loomaks suuremõdulisi mitmeosalisi projekte. Nõukogude Tallinna planeeriti läbi generaalplaanide (üldplaneeringute), millest esimene koostati 1953. aastal ning teine juba 1961. ja 1962. aastal.<sup>1</sup> Generaalplaanid visioneerisid linna arengut 30-35 aasta jooksul ja seadsid üldised linnaehituslikud parameetrid. Detailsemad lahendused selgitati erinevate planeerimisprojektide kaudu. Juba esimeses generaalplaanis tähtsutati Tallinna merelinnana ning otsiti lahendust mere ning kesklinna ühendamise probleemile, planeeriti uut linnasüdant ning transpordilahendusi. Linna liikumiskoridore nähti ette radiaalsetena. Teise generaalplaanini nn “Suur-Tallinna” kavand tegeles aga põhjalikumalt laiaulatusliku elamuehitusega – planeeringuperioodi jooksul kasvas Tallinna rahvastik märkmimisväärselt (1959. aasta 283 071 inimestelt 478 974. inimeseni 1989. aastal). Nõukogude periood on ajajärk, kus Tallinn muutus kõige drastilisemalt ning kasvas kõige kiiremini.

Mistahes režiimi vahetumine teisega aga jätab õhku kestva lõpetamatuse tunde. Pooleli jäänud projektid asenduvad uute visioonidega, aga mitte kunagi valminud ideed kestavad edasi aeg-ajalt taassündivates diskussioonides ning väljenduvad väikesemõdulises ruumilises absurdis – trepis, mis ei vii mitte kuhugi ja kaasaegse arhitektuuri disainis, mis jälgib jätkuvalt visioneeritud liikumistrajektoore. 1990. aastatel vastanduti nõukogude ruumile iseloomulikele arengutele ning sooviti asendada sotsialistlikest ideaalidest lähtuvad planeerimislahendused lääneliku ruumiga. Vastandumist toetas järsk eraomandi kasv. Nimelt loovad sellised äkilised katkestused või suunamuutused ruumilises arengus kontraste ja nihetusi, kinnistavad kestvalt lõpetamata atmosfääri ning rõhutavad Tallinna vastandusi veelgi.

Fotoreportaaž otsib nõukogude Tallinna planeerimise pooleli jäänud projektide jälgi ja küsib, kuidas rajamata transpordivõrgustikud, rajoonikeskus, keskväljak, tänava läbimurd ning teljelised promenaadid mõjutavad tänast ruumikogemust ja -planeerimist. Valisime välja viis näidet, mis on omamoodi märgilise tähtsusega.



**RÄVALA PUJESTEE – KAHE MAGISTRAALI LIITJA.**

Rävala puiesteed planeeriti olulise linnaehitustsükli kesk-  
teljena juba esimeses generaalplaanis. Koos Estonia teatri  
ette kujundatava Teatri väljakuga oleks sellest saanud uus  
oluline liikumistrajektor linna südames. Teises generaal-  
plaanis tehti Rävalla puiestee lääne suunal pikemaks nii,  
et see ühendaks sirgjoonel kaks radiaalmagistraali pärnu  
ja Tartu maantee. Läbilõike lõppu Tõnismäele planeeriti

uus ooperimaja. Lahenduse elluviimiseks korraldati ka  
konkurss, kuid sobiva plaanini ei jõutud ning idee, mis  
eeldanuks suure hulga puithoonestuse lammutamist, ei  
leitud ka kohalike elanike toetust.  
Näib aga, et plaan elab veel edasi. Jätakuvalt on Rävalla  
puiestee pikendus kirjas Tallinna üldplaneeringus kui  
vajalik ida-lääne-suunaline ühendusjoon. 2014. aastal

ehitatakse Rävalla puiestee lõppu Pluss arhitektide poolt  
kavandatud korteri- ning ärihoone, mis vormiliselt justkui  
arvestaks võimalusega, et Rävalla puiestee läbilõike võiks  
tulevikus siiski valmida. Projektkirjelduses seisab: “Sel-  
leks, et hoone vahetus läheduses liikuja tajuks siiski lin-  
naruumi jätkumist perspektiivsel Rävalla puiestee pikendu-  
sel, on hoone põhihaht tõstetud üles 5. korruse tasandile.”



**VIRU VÄLJAK – UUS LINNASÜDA.**

1945. aastal määrati Tallinna uueks esindusväljakuks Viru väljak. Idee uuest paraadväljakust kestis läbi Stalini valitsemisaja. Konkurs Viru väljaku kujundamiseks korraldati aga alles 1962. aastal. Kui Nõukogude perioodi alguses visioneeriti ala linna peaväljakuna, kus toimuksid paraadid ning miitingud, siis selleks hetkeks oli visioon juba mõnevõrra muutunud. Tegelikult pakuti välja isegi, et ala võiks osaliselt või täielikult hoonestada.<sup>3</sup> Tallinna Kesklinna planeerimise ja hoonestamise võistlusprojektis sellest lahendusest loobuti. Projektis

kavandati ala siiski hoonestamata, kuid hoopis avaliku elu ning ärikeskusena. Paraadid ning miitingud koondusid Vabaduse väljakule ning Maarjamäe memoriaalkompleksi.<sup>4</sup> Tänauses linnaruumis on Viru väljak kadunud – käibel on küll nimetus Viru väljak, kuid väljakut selle klassikalises mõistes pole. Viru keskuse valmimisega 2004. aastal on piirkond uue arengusuuna, sellest on kujunenud linna peamine äri- ning kaubanduskeus, kus võimalike uute ärihoonete ja autostunud liikumise vastu ikka aeg-ajalt avaliku väljaku motiiv taskust välja tõmmatakse.



**MUSTAMÄE – ESTIMENE MAGALA.**

Tööstuse areng ning rahvastiku hüppeline kasv pärast II maailmasõda tõstsid vajadust elamispinna rajamise järele. Alusatati tööstuslike vabaplaneeringulist eeslinnade rajamist. Mustamäe ehitus algas 1962. aastal ning kujutas endast 4–9-korruseliste majadega vabaplaneeringulist mikrorajoonidest koosnevat suuremõdulist elamuala. Iga mikrorajoon sisaldas endas vajalikke ühiskondlikke ning kaubanduslikke asutusi ning rohealasid. Linnaosa keskuseks oli planeeritud Ehitajate tee, Mustamäe tee ning Keskuse tee vaheline ala. 1970. aastal koostas arhitekt Raine Karp alale ka detailplaneeringu, kuid selleni ei veel tänaseni

jõutud. Keskus pidi koosnema suurest kultuurimajast tuhandekohalise kino, raamatukogu, tantsusaali, 350-kohalise restorani, hotelli, kohviku ja söökla ning kaubanduskeskusega. Selle kõrvale oleks rajatud haldushoonena mõeldud kõrghoone.<sup>5</sup>

Selline saatus iseloomustab mitmeid suuremõtmelisi elamu-ehitusprojekte nii Tallinnas kui mujal. Paljud ühiskondlikud hooned ning mikrorajoonide keskused on jäänud lõpetamata eelkõige kirrustamise tõttu, mistõttu on magala halb kuvand süvenenud. Järjest kasvava elamispinna nõudluse tingimustes rajati küll kortereid, kuid mitte ühiskondlikke hooned.

Täna asub planeeritud keskusalal mändidega roheala mähi-guväljakute ning skulptuuridega. Inimesed on võib-olla kohaliku linnaosavalitsuse initsieeritud tegevuste kaudu õppinud parki kasutama, kuid näib, et Mustamäe Nõmmega kohtumise rohelises osas justkui selle roheala järele vajadust polegi. Kaasaegse Mustamäe keskust on raske ruumiliselt paigutada – sotsiaalsemad keskused moodustuvad Tallinna Tehnikaülikooli ning erinevate kaubanduskeskuste ümbrusesse ja kavandatud mikrorajoonide keskused ei toimi nimeilt rajamata jäänud ühiskondlike hoonete tõttu.



**LASNAMÄE – TREPID EIKUHUGI.**

Lasnamäe on Tallinna kõige uuem paneelilamute piirkond. Peamised liikumistrajektorid planeeriti süvenditesse ning sellisel kujul valmis ka Laagna tee. 1978. aastal kinnitati Tallinna transpordiskeemi projekt, milles oli kirjas ka kiirtrammisüsteemi loomine. Lasnamäel alustati trammitee

ehitustöid 1988. aastal ning maha pandi isegi rööpad<sup>6</sup>.

See oli aga aasta enne laulvat revolutsiooni ning mitmetel põhjustel ei ole trammitee rajamine mitte kunagi õnnestunud. Täna sel Laagna teel tähistavad trammiteed trepid, mis magistraali keskosas viivad justkui mitte kuhugi ning

idee elab edasi aeg-ajalt ilmutates artikleid, mis kannavad pealkirju “Lasnamäe kiirtramm võib tulla viie aasta pärast” (2004) ja “Tallinn lubab Lasnamäe trammiaastaks 2017” (2011).<sup>6</sup>



**VIRU HOTELL JA LINNAHALL – MERELE AVAMINE.**

Huvitava kombel on Tallinna merele avamine kujunenud lahendamatuks probleemiks juba üle poole sajandi. Merele avamise teemaga tegeleti juba Tallinna esimeses generaalplaanis 1950. aastate alguses ning tegeletakse järjest aktiivsemalt täna.

Viru hotell, Tallinna esimene pilvelõhkuja, avas ukсед 1972. aastal. Linnahall on rajatud 1980. aasta Moskva olümpiamängude purjeregatiks ning mõlemad hooned on osa programmist teadvustada Tallinna kui merelinn. Linnahall on esimene hoone, mis andis elanikele võimaluse linnasüdames merega kokku puutuda ning on seega väga

märgiline ehitis. Viru hotelli ning Linnahalli ühenduskoridorina nähti ette laia jalakäijate bulvarit, mis viiks uuest linnasüdamest otse mereni. Linnahalli ümber plaaniti rajada merepark.

Täna on visioon ühendavast teljest tajutav Linnahalli katusel seistes ning Viru hotelli suunas vaadates – on laiad trepid, mis on justkui liiga suurejoonelised tänavaruumiga, millesse nad viivad. Kaks märgilist modernistliku arhitektuuri näidet joonistuvad selgelt välja ümbritseva erinevast ajastust pärineva hoonestuse keskel.

**Kestev ajutus**

Lõpetamata või katkestatud projektid ei ole kindlasti Nõukogude perioodi eripära. Sarnaseid näiteid leiab ka Tallinnast – mainida võib kasvõi Eesti Kunstiakadeemia projekti või uut linnavalitsuse hoonet. ebaselge tulevik väljendub tänases ruumis ajutiste kasutuste näol: bensiinijaama tähtajaline leping, autoparkla või mõni muu “pandlik” lahendus tundub toimivat. Mis aga teeb nõukogude visioonid ja nende ruumilised väljendused eriliseks, on nende suuremõõtmelisus – valmimata on jäänud elamuade keskused, suured magistraalid, transpordihendused, bulvar ning planeeritud keskväljak.

**VIITED:**

1. Bruns, D. (1993).  
Tallinn: linnaehituslik kujunemine.  
Tallinn: Valgus.

2./3. Ibid.

4. Mauer, P. Võim ja väljak.  
Sajand Tallinna linna planeerimist. Sirp. 24.03.2000.

5. Õunmaa, O. Mustamäe unelmad, mis ei täitunud. Pealinn. 28.05.2012.

6. Roos, K. Lasnamäe kiirtramm võib tulla viie aasta pärast. Õhtuleht 15.10.2004.

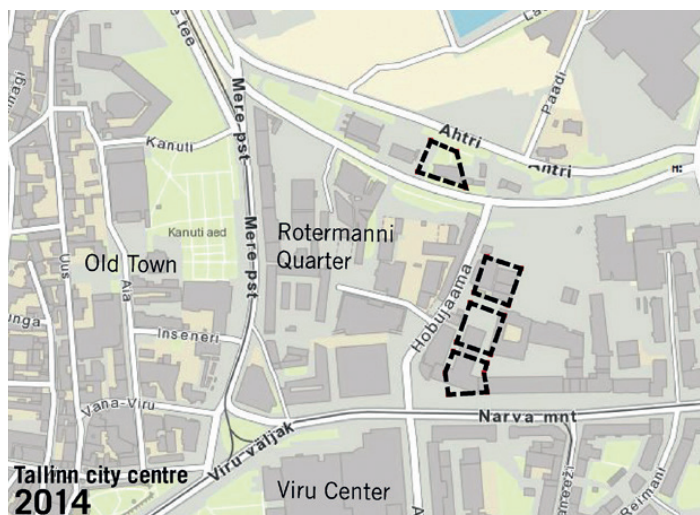
# LÕPETAMATA SOTSIALISTLIKUD AUTORAJATISED

TAURI TUVIKENE, *UCLi geograafiadoktorant*

Postsotsialistliku Tallinna parkimispoliitikast kirjutava doktoritöö raames kogunes palju kõrvalist materjali, mis annab lähtepunkti, et arutleda, kas ja kuidas võib nõukogude aega vaadelda tõesti sotsialistliku või erinevana “Läänest”. Viskan õhku mõtte sõiduautodele loodud linnaruumi elementidest, nende omistamisest ühele või teisele poole eesriiet ja jätkan nii eelmise teksti mõtet, täiendades lõpetamata sotsialismis välja käidud ideid veel ühe aspektiga.<sup>1</sup>

Sõiduauto on vaevalt see, mida peetakse iseloomulikuks nõukogude linnale. Pigem tekitavad autode kasutamiseks loodud rajatised vaimusilmas pildi linnadest Ameerika Ühendriikides, Okeaanias või Lääne-Euroopas. Nõukogude aja lõpp ja kapitalistliku ühiskonnakorralduse juurutamine oli alguseks kiirele autostumisele Eestis ja teistes endistes nõukogude ühiskondades, samal ajal kui ühistranspordi kasutus kahanes. Siiski, kahtlemata ühiskondlikus muutuses võib leida palju näiteid, kus nõukogude linnaplaneerimises tähtsustati autoga ligipääsetavust. Sõiduautode linnaruumi elemendid nagu kiirtee ja suur parkimismaja seostuvad isikliku auto ideoloogilise domineerimisega Läänes, mida toetab ka ameerika ajaloolase Cotten Seileri käsitlus kiirteede ehitusest Ameerika Ühendriikides peale II maailmasõda. 2008. aastal ilmunud raamatus “Autojuhtide vabariik” kirjeldab Seiler avalikku diskursust, mille järgi kiirteede ehitus manifesteeris Ameerika vabadust vastandina nõukogude ühiskonna piirangutele autode kasutamisel. Kuid mastaapseid autoruume oli ka sotsialistlikes ühiskondades, olgugi, et enamasti vaid visioonidena.

Selliste visioonide olemasolu nõukogude ühiskonnas ei pruugi tähendada palju. See näitab võib-olla vaid modernismi ülemaailmset levikut, mis on põhjendanud samalaadseid ideid nii Lääne-Euroopas, USA-s aga ka Nõukogude Liidus. Samas ei taba selline käsitlus (imaginaarsete) ruumide tähendust. On märkimisväärne, et nõukogude ühiskond tegeles tõsiselt küsimusega, kuidas leida ruumi autoliiklusele samal ajal, kui isikliku sõiduauto kasutus oli linnatranspordis vähetähtis ja selle ideoloogiline positsioon vastuoluline. Lisaks järgnes totalitaarse süsteemi kokkuvarisemisele kiire autostumine mil autode omandamine muutus ideoloogiliselt hinnatumaks. Vaatamata sellele ei asunud linnavalitsused nõukogude ajal välja mõeldud autode kasutamist soodustavaid ideid ellu viima. Viimane toetab vähemalt osaliselt argumentatsiooni, et isiklikud sõiduautod omasid tähtsat positsiooni



Kaardid tegi Regina Viljasaar.

1. Vaata Kaija-Luisa Kuriku teksti samas numbris.

linnaplaneerijate mõtetes ka nõukogude kollektiivse ideoloogia domineerimise ajal. Mistõttu peab olema ettevaatlik eeldades, et kehtib selgepiiriline erinevus sotsialistliku linnamõtte ja muu maailma mõtlemisviiside vahel.

## Mitmekorruselised parklad linnakeskuses

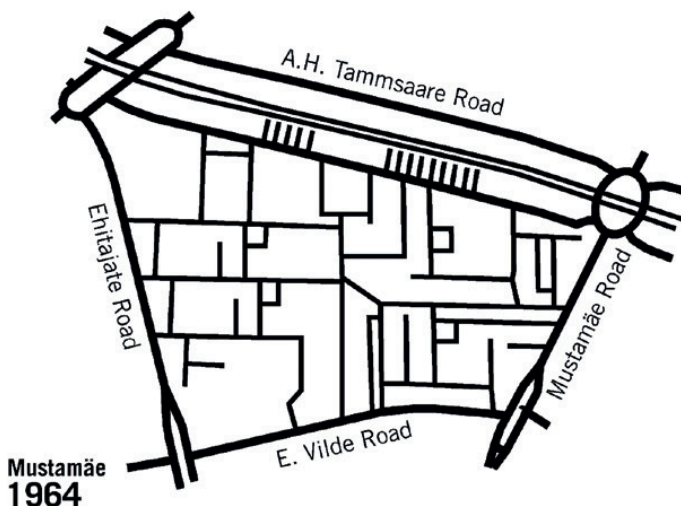
1970. aastate lõpus ja 1980. aastate alguses kaalus Tallinna linn ühis-transporti laiendamist linnakeskuses.<sup>2</sup> Ideeks oli võtta kasutusele osaliselt maa alla viidud kiirtramm. Kiirtramm käsitlevad plaanid aastatest 1978 ja 1983 soovitasid ka Tallinna keskusesse korrusparklate rajamist. Esimesel pildil on näha nelja sellist hoonet, millest igaüks sisaldab 400 parkimiskohta. Need hooned olid kavandatud kohta, kus asub kõige olulisem kaubanduspiirkond kaasajases Tallinnas. Nõukogude ajal kavandati antud kohale isegi rohkem parkimiskohti, kui on selles asukohas tänapäeval ja seda vaatamata suurtele parklatele tänastes kaubanduskeskustes. Planeering soovitas arvukate parkimismajade rajamist ka linna südames, kuid ka need on jäänud suures osas ehitamata.

2. Eesti Riigiarhiiv.  
ERA.T-14.4-6.3978. Kompleksnaja  
Transportnaja Shema Tallina  
(1978).

## Mikrorajooni kavandatud linnamaantee (Mustamäe)

Nõukogude linnastumine toimus läbi suuremastaabiliste betoonelurajoonide rajamise, rajoonidega kaasnenud liikluse kavandamisele on aga vähe tähelepanu pööratud. Liikluse ülesehitus on teema, mis loob põnevad seosed mitmete vanemate läänelike planeerimisideedega nagu Perry "naabruskond" (1929) või Corbusier'i "Ville Radieuse" (1933). Üldplaneeringu fragment<sup>3</sup> (skeem all vasakul) näitab mikrorajooni struktuuri, mis on lähedane Perry tutvustatule: nimelt on kvartalisised teed kavandatud mootorsõidukite piiratud liikumiseks, samas, kui arteriaalsed teed trapetsikujulise mikrorajooni ümber peavad võimaldama suurema hulga autode liiklust. Korterimajade vahel looklevaid teid võib käsitleda *cul-de-sac*-i ühe vormina. Neist veelgi olulisem aga on lai sõidutee, mis on kujutatud pildi ülemises osas. See linlik kiirtee oli planeeritud erinevate linnaosade ühendamiseks, kuid on jäänud ehitamata 1960. aastatel kavandatud mahus. Tänapäeva neljarealine tee samas kohas on kõigest esialgses plaanis ette nähtud juurdesõidutee. Samasugused laiad sõiduteed ja mitmetasandilised ristmikud olid kavandatud ka teistesse asukohtadesse Tallinnas, kuid ka need on suures osas jäänud rajamata.

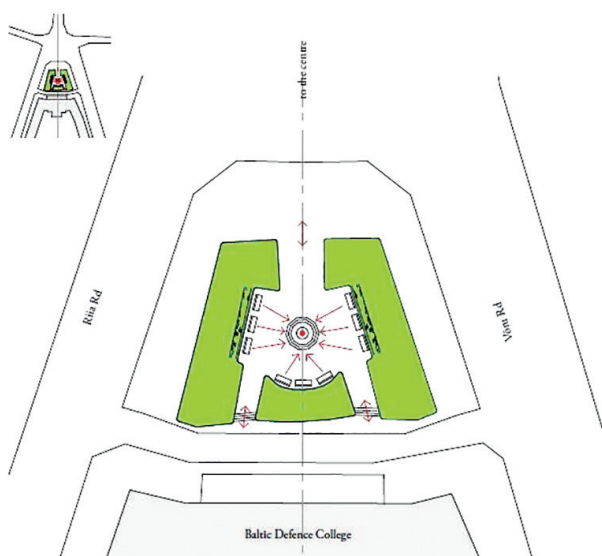
3. Eesti Riigiarhiiv.  
ERA.T-14.4-6.8748. 'Tallinna Mustamäe IV Mikrorajooni Hoonestamise Eskiisprojekt' (1964).



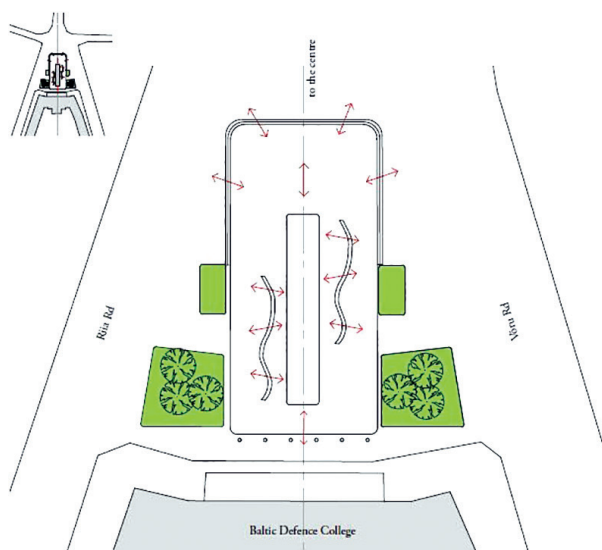
# TÜHIKU TÕLGENDAMINE: PÕSTSOTSIALISTLIK LINNAPLANEERIMINE PÄRAST MONUMENTIDE EEMALDAMIST

RAINA LILLEPÖLD, urbanistika magistrant, Eesti Kunstiakadeemia

*Pärast nõukogude ausammaste eemaldamist tegid nende asukohad, mis olid enamasti Eesti linnakeskuste silmapaistvates paikades, läbi suure muutuse. Kuid ümberkujundused ei olnud ühetaolised, sest osi paiku muudeti üpris vähe, osa tehti põhjalikult ümber ja mõnes kohas on haihtunud monumendist maha jäänud tühikumik endiselt näha. Siin on kolm näidet erinevatest tõlgendustest.*



Ala Tartus koos Lenini monumendiga.



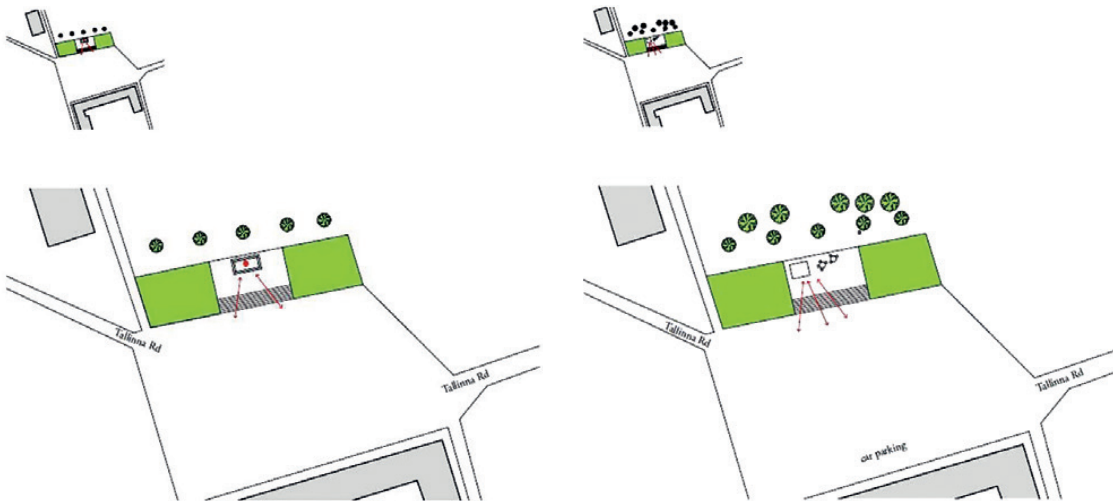
Ala Tartus pärast Lenini monumendi lammutamist.

## Tartu

Lenini monument Tartus seisis Põllumajandusülikooli hoone ees (aastail 1952–1990) kolmnurksel väljakul Riia ja Võru tänava vahel. Algselt projekteeriti väljak keskse fookuse eesmärgil, et luua vaated monumendile. Istmed paigutati kõrgendatud dekagooni ümber, kus ausammas plintosele püstitati ning ülikoolihoonesse jõudmiseks ei jäänud muud üle, kui selle ümber ring teha. Kui Lenini monument oli maha võetud, võttis selle taga asuva hoone 1999. aastal üle Balti Kaitsekolledž ning selle esine väljak tehti ümber. Väljaku endist tsentraalset fookust muudeti. Väljak projekteeriti ümber pikendatud teljel – fookus viidi keskmest peahoone poole. Klassikalise portikuse ette paralleelselt asetatud lipuvardad suurendavad kolledžihoonele suunatud fookust. Uue paigutuse muudavad veelgi pikemaks kaks looklevat pinki ja piklik purskkaevusüvend. Purskkaevu ümber on astmed, mis suunavad liikumise tänavate poole. Ala on saanud tagasi 1939. aastal algselt projekteeritud tseremoniaalse tunde.

## Narva

Lenini ausammas Narvas asus Peetri väljakul – üpris avatud paik tänu asjaolule, et väljaku kolmel küljel asuvad hooned tehti teise maailmasõja ajal maatasa ja neid ei ehitatudki üles. Ausammas (püstitatud 1957. aastal) asetati suurele platvormile väljaku põhjaotsas ja selle juurde pääses laiade astmete kaudu. Kuju ees asuv robustne graniidist karniis, kus kompartei bossid paraadidel rahvast tervitasid, lisati 1980. aastatel. Narva oli viimane linn Eestis, kus Lenini kuju maha võeti (21. detsembril 1993). Ausamba asupaik on jäänud peaaegu puutumata. Keskne pjedestaal on läinud, kuid astmed ja kõrgendatud platvorm, millel kuju kunagi seisis, on endiselt alles. Monumendi ala ääristasid kunagi hekid, ent kuna need kasvasid võssa, otsustas kohalik linnavalitsus need eemaldada. Platvormil tegutseb väike kohvik-kiosk, mille paari laua tagant avaneb vaade peamiselt parkla otstarvet teenivale Peetri väljakule. Monumendi projekteerimise ajal istutatud puud on nüüd välja kasvanud, nii et platvorm on roheluse embuses. Ala on endiselt üpriski grandioosne, eriti kontrastis tagasihoidliku, ajutise kioskiga ausamba asemel.

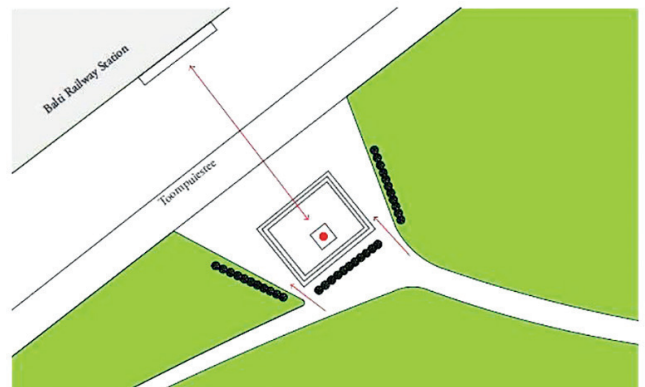


↘ Narva monumendi jaoks projekteeritud ala.

↑ Monumendi ala koos pjedestaalil asuva kohvikuga.

## Tallinn

Balti jaama vastas asusid kaks nõukogude monumenti: Stalini ausammas (1950-1954) ja mälestusmärk 1924. aasta 1. detsembri ülestõusule (1974-1994). Stalini ausammas pidi algse jaamahoone peasissekäigu juurest kohe nähtav olema. Sama põhimõtet kasutati ka mälestusmärgi puhul. Viimase jaoks tõsteti monumendi ala pisut kõrgemale, et ansamblile mõjukust lisada. Tänapäeval ei ole sellel alal ausammastest enam mingit mälestust, sest see kujundati ümber sellisel moel, otseku oleksid need täielikult ära kustutatud. Ala on tasandatud ja kaetud lahtise kruusa ja kividega ning suvaliselt istutatud põõsaste ja taimedega (suure tõenäosusega asub betoonist vundament endiselt nende all). Kunagine monumendi asukoht näib praegu üpris argine või isegi tähelepandamatu. Selle kõrval asuvad üpris tiheda liiklusega trollipeatus ja parkla, mis paigalt aupaistet veelgi vähemaks võtab. Ka monumendialalt raudteejaama viivat keskset telge ei kasutata enam, sest inimesed ei ületa enam sealsamas teed, vaid kasutavad kas maalust tunnelit või ülekäiku natuke eemal.



Tallinn: segamatu vaade raudteejaama sissepääsu juurest monumendialale.



Pargiga ühendatud monumendiala.

*Niisiis on olnud palju erinevaid mooduseid linnamaastiku muutmiseks pärast nõukogude monumentide eemaldamist. Narva on näide sellest, kuidas alaga on võimalikult vähe toimetatud, otseku võiks kõrgendatud platvormile ükskõik millisel ajal uuesti midagi asetada, samas kui nii Tallinn kui Tartu on mõlemad rakendatud teistsuguseid lähenemisi, et need alad tagasi võtta. Tartu on väljaku ümber teinud, tõlgendanud seda ala kui "enda oma", luues täiesti vastupidiste projekteerimis-meetodite kasutamisega silmatorkava koht, samas kui Tallinn on rakendanud pole-kunagi-olnudki lähenemist.*

# EHITUSEKSPORT SOTSIALISTLIKUST POOLAST: ÜHE FOTO JÄLGEDEL\*

ŁUKASZ STANEK, õppejõud, Manchesteri ülikool

\* Artikkel 'Building Export from Socialist Poland. On the Traces of a Photograph' esmailmus väljaandes ANZA Magazine (Dar es Salaam) 1/2011, lk. 22-23.

1981. aasta veebruaris pühendas Poola tähtsaim arhitektuurialane kuukiri Architektura ("Arhitektuur") kogu numbri Poola arhitektidele maailmas (pilt 1). Kuigi Poola arhitektide välismaal üle antud projektide tutvustamine Architektura lehekülgedel ei olnud haruldane, oli sellele teemale terve numbri pühendamine siiski pretsedenditu. Kui maad oli tabanud majanduskriis, naasid toimetajad sotsialistliku Poola uhkuse – arhitektuuri ja urbanismi ekspordi juurde. Lõigates kasu sõjajärgsetest kogemustest Varssavi ja Gdański uuesti ülesehitamisel ning uute linnade nagu Nowa Huta ja Nowe Tychy ehitamisel, olid Poola arhitektid ja planeerijad olnud alates 1960. aastast vägagi nõutud ning nende tellimuste hulgas olid sellised võtmetähtsusega projektid nagu Bagdadi ja Aleppo üldplaanid, haldushooned Kabulis, muuseumid Nigeerias, messihoone Accras ja valitsushooned Ghanas, millele järgnesid 1970. aastatel mahukad teadusprojektid nagu üldine eluasemeprogramm Iraagis ning regionaalplaneering ja linnaplaneeringud Tripolitaania piirkonnas Liibüas.

Rabaval kombel ei olnud Architektura kaanel kajastatud ühtegi neist kõrge profiiliga projektidest. Selle asemel valisid toimetajad üpris üllatava värvipildi: esiplaanil võib näha mitut palmi, keskel midagi hoone ja ranna vahepealset – igatahes palju liiva – ning tagaplaanil, kus ootaks näha merega kohtuvat sinitaevast, eristab silm objekti, millel on kolm suurt valget korstnat, ning mis võiks olla ookeanilaev, kuid on suurema tõenäosusega siiski mingi tööstusrajatis.

Kuidas sellest valikust sotti saada? Kas toimetajad unistasid päikesereisil olemisest, kui nad kesk Poola talve seda veebruarinumbrit kokku panid? Seda võimalust kõrvale jätmata tundub kaanepilt andvat edasi ka osa sellest mitmetähenduslikust õhustikust, mis ümbritses Poola arhitektide tööd välisriikides. Need lepingud ei tähendanud neile üksnes projektide realiseerimise võimalust, mitte üksnes sotsialistliku Poola süngest reaalsusest pääsemist, vaid ka haruldast võimalust reisida ja teenida märkismisväärset rohkem, kui oli võimalik kodus. Kõige selle tulemus oli imetluse ja kadeduse segu omasuguste seas ning vahest just sellele silmatorkavale ironiale Architektura kaas viitabki.



1. Architektura 2, 1981. esikaas "Polscy architekci w świecie / Polish Architects in the World".

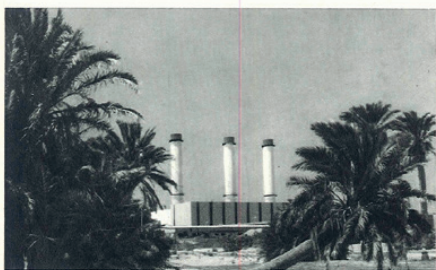
Kuid mis on see kaanel kujutatud hoone? Architekturast siin palju abi ei ole, kuid külastäik rahvusvahelise messikeskuse arhiivi Poznańis annab sellele küsimusele vastuse. Pärast teist maailmasõda sai sellest messist – mis esitles end Teise vabariigi (1918-1939) ajal eksperimentaalse arhitektuuri demonstreerijana – üks sotsialistliku bloki ettevõtete kõige olulisemaid kauplemisskeskusi. Ajakirjas Polish Fair Magazine, mida anti välja poola, inglise, prantsuse ja vene keeles, oli Architekturas kujutatud hoone. 1979. aasta kolmandas numbris on mustvalge foto hoonest, ja kaadrist on selgelt näha, et hoone ei asu džunglis, vaid kidura taimkattega liivaluudete vahel (pilt 2). Pildiallkirja ei ole, kuid foto oli artikli juures, mis esitles Poola ekspordiprojekte Liibüas – riigis, millest sai pärast 1969. aasta revolutsiooni ja Suure Liibüa Araabia Sotsialistliku Rahvariigi väljakuulutamist 1977. aastal Poola ja veel mitme idabloki riigi üks olulisem kaubanduspartner. Tekstis on toodud ära kaks linnaosa El Marj'is, mis ehitati 1960date lõpus maavärinas hävinud Barca linna lähedale; tekstis mainitakse ka mitmeid infrastruktuuri- ja inseneriprojekte ning teenu-seid, mida pakkusid erinevad Poola firmad. Üks neist oli BUDIMEX, mis vastutas Liibüas 600 maja, 1200 sovhoosi, 600 kilomeetri maanteed ja kahe elektrijaama eest, mille hulgas oli Benghazis juba valminud elektrijaam. See pidi olema see elektrijaam, mis jõudis Architektura

# En Libye...

Les exportations polonaises de travaux du bâtiment vers la Libye ont été inaugurées en 1966 par la construction de deux quartiers de la ville El Marj — situés près de la ville Barce détruite par un tremblement de terre (photo à gauche). Le contrat comprenait la construction des maisons, des immeubles d'utilité publique et des rues avec leur infrastructure complète. A l'heure actuelle, les entreprises polonaises sont spécialisées dans la construction d'exploitations agricoles,

de maisons d'habitation, de routes et de ponts, dans la construction d'unités énergétiques, que dans la livraison et le montage de réservoirs, services de consulting.

Les exportations polonaises de travaux du bâtiment vers la Libye sont réalisées par les entreprises de commerce extérieur BUDIMEX, DROMEX et POLIMEX-CEKOP — soit directement, soit dans le cadre de la sous-traitance pour le compte de firmes étrangères — ainsi que par POLSERVICE.



**BUDIMEX**  
Entreprise de commerce extérieur du bâtiment a été la première en Libye.  
La construction intégrale des deux quartiers de la ville El Marj sont l'oeuvre de BUDIMEX. BUDIMEX a réalisé, dans les années 1972-1977, la construction de 600 maisons, 1300 exploitations agricoles et 600 km de routes intérieures, de même que sur les travaux liés à la construction de la centrale électrique de Benghazi et de la station de captage d'eau l'accompagnant. Actuellement BUDIMEX réalise les contrats relatifs à l'extension de la centrale électrique de Benghazi, et aux travaux de construction de la centrale électrique de Hoims (édifiée en consortium avec des firmes occidentales) comprenant les travaux de bâtiment, le montage des installations électriques ainsi que le montage des appareillages de contrôle, et à la construction de 950 fermes agricoles.

**Les spécialistes polonais à l'étranger**

15

2. Magazine polonaise des foires 3 (54), 1979, tk. 18. Archiwum Międzynarodowych Targów Poznańskich (Poznań).

kaanele, mida kinnitab pildiallkiri ühes teises Polish Fair Magazine'i numbris (1/1981), kus see hoone jälle välja ilmub, seekord värvilisena, ruudukujulisse formaati kärbituna.

Samal aastal ilmus Magazine'i kolmandas numbris see foto jälle, kuid seekord reklaamis, kuigi mitte BUDIMEX-i, vaid ühe teise olulise väliskaubanduse haru, Energoexpordi jaoks, mis – nagu reklaam teatab – spetsialiseerub koos Lääne firmadega ehitatud "elektrijaamadele ja tööstusobjektidele" (pilt 3). Sellised reklaamid ei vihja oleviku perspektiivist vaadatuna mitte ainult riigifirmade vahelisele keerukale sõltuvusvõrgustikule sotsialistlikus Poolas, vaid ka mitmesugustele pragmaatilistele koostöövormidele Lääne firmadega; see ei sobi eriti hästi kokku pildiga, mille on maalinud arhitektuuri historiograafia domineerivad diskursused, mis näevad külma sõda läbi Ida-Lääne konkurentsi prisma.

Parim seletus poliitmajandusele Benghazi hoone taga leidub BUDIMEX-i dokumentides Archiwum Akt Nowych's (Uute kogude arhiiv) Varssavis. Nendes toimikutes tuleb nähtavale osa Poola firmade Liibüa vasteid: nendest selgub, et firma administratsioonile avaldati survet, et nad parandaksid oma sooritust rahvusvahelisel turul. See oli sisse kirjutatud nihkesse, mis toimus 1970. aastatel



**ENERGOEXPORT**  
Export Office of the "Energoexport" Union  
Pulaski 73, 00-636 Warszawa  
Phone: 22-78-38  
Telex: 812822 pl

Numerous power plants and industrial objects have been realized within ENERGOEXPORT activities in more than 20 countries of Europe and overseas.

**Energoexport**

handles the export activities of the Union in the field of:

- building and engineering work
- assembly of steel structures for engineering projects
- assembly of basic and auxiliary equipment for general network and industrial power plants, such as: steam boilers and turbine-sets of the largest outputs and power, complete sets of coaling, slag removal, de-dusting and ash disposal arrangements, exhaust gases and air ducts
- deliveries of steel structures, ducts and power pipelines
- delivery and assembly of measuring and control equipment and systems, process control instrumentation and H. T. or L. T. electric equipment and systems
- thermoisulation work and anti-corrosion coatings
- designing and building of hyperbolic cooling towers of the largest outputs and of fan coolers
- designing, supervising of assembly and start-up of power plants

ENERGOEXPORT offers its services through Polish foreign trade enterprises:

BUDIMEX, Żurawia 3/5  
00-502 Warszawa  
ELEKTRIM, Chałubińskiego 8  
00-613 Warszawa  
POLIMEX-CEKOP, Czackiego 7/9  
00-950 Warszawa  
POLSERVICE, Chałubińskiego 8  
00-613 Warszawa

*The latest processes and the most modern equipment are applied in power stations and industrial plants built by ENERGOEXPORT's specialists.*



**IN THE GERMAN DEMOCRATIC REPUBLIC.**  
The "missing card" of Polish power industry building in that country are cooling towers built for the Thunberg and Wągrowiec power stations. In the building stage in the Przemysł power station (3,000 MW) mainly built by Polish specialists.



**IN CZECHOSLOVAKIA.**  
among others, erection, installation and other work has been done on the Třebíč and Hagenovské power stations. In the building stage in the Prácheň power station (1,500 MW) installed power built by the Poles on turn-key basis.



**IN LIBYA.**  
Major execution is the expansion of the power station in Benghazi and the erection of a new one at Hoims. The plants are built in cooperation with western firms.



**IN THE FEDERAL REPUBLIC OF GERMANY.**  
Thermal insulation work has been carried out among other things — in the power station at Rodawassens, Dittich, Gersheim, Arberg, as well as in the installation and erection of a new one at Hirsch. In the manufacture stage are exhaust gas desulphurizing arrangements for the Lohrstedt power station in Gruback.

3. Polish Fair Magazine 3 (62), 1981, tk. 14, Archiwum Międzynarodowych Targów Poznańskich (Poznań).

Poola režiimi motivatsioonis arhitektuuri ja urbanismi eksportimisel. Alates 1950. aastate lõpust olid eesmärgid olnud peamiselt geopoliitilised, andes ainest toetusele, mida pakkus Hruštšovi valitsus postkoloniaalsetele riikidele, ning stabiliseerides sõjajärgset korda Euroopas, kuid järgmisel aastakümnel see muutus. Kui Lääne-Saksamaa oli Poola piire tunnustanud ja tekkis vajadus maksta ära laenuid, mille olid Varssavi režiimile andnud Lääne institutsioonid, hakkasid majanduslikud eesmärgid poliitilistest tähtsamaks muutuma. Ent samal ajal, kui Poola tehnoloogia üha rohkem aegus, sai just töäjõud – ja eriti intellektuaalide töäjõud – Poola jaoks võtmetähtsusega ekspordikaubaks. Sotsialistlik Poola oli muutumas proletaarlaste riigist proletaarlaseks riikide seas, kuna tal ei olnud peale töäjõu suurt midagi müüa.

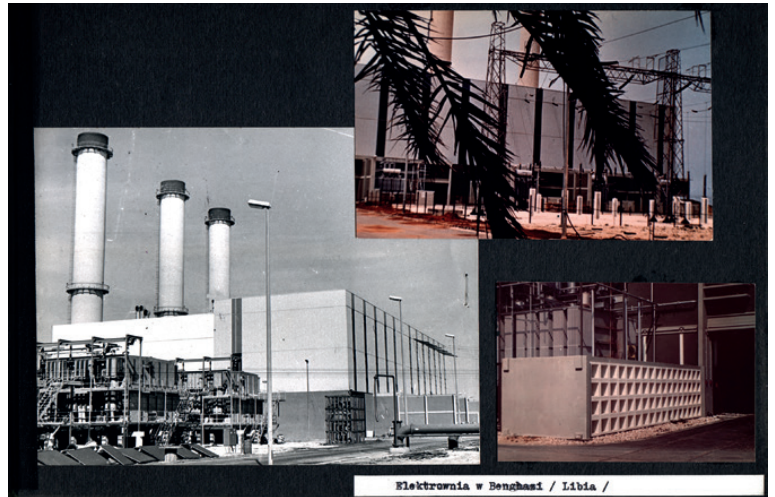
Kuigi Poola režiimi jaoks oli Benghazi elektrijaam ennekõike kaubaartikkel, võidi seda ka esteetilisest vaatenurgast vaadelda. Sadade Poola arhitektide kaustade seas Poola Arhitektide Liidu (SARP) arhiivis Varssavis on kaks kausta, milles on pildid elektrijaamast. Need pildid koos skeemidega elektrijaamast ja haldushoonest leiab Wojciech Empacheri kaustast, kes väidab juuresolevas CV-s, et projekteeris koos kolleegi K. Golińskiga Benghazis asuva elektrijaama. Teine pilt Benghazi elektrijaamast oli arhitekt Maciej Siennicki kaustas, kes on oma

21

KONVERENTSI PEAESINEJA

4. Magdalena Łabęda, "Budowa elektrowni Bengazi II w Libii" [Benghazi II elektriijaama ehitamine Liibüas). Inżynieria i budownictwo 15, 1977, lk. 169.

5. "Elektrownia w Bengazi (Libia)" [Elektriijaam Benghazis Liibüas, toimikus nr 387 (Empacher Wojciech), Archiwum Stowarzyszenia Architektów Polskich (Warszawa).



CV-s toonud ära "Benghazis asuva elektriijaama arhitektuurse projekti ja kaastöö Benghazis asuva elektriijaama tööprojektides", kuid ta ei maini oma kaastöötajate nimesid, nagu ta ise ei ole mainitud Empacheri kaustas.

Kahe arhitekti CV-d näitavad, et nende teed ristusid Varssavi riiklikus arhitektuuriametis (BISTYP) ning see seelabi elektriijaama autorluse jagamist. Amet spetsialiseerus tüüpprojektidele nagu tööstusjaamad, kuid andis samuti panuse 1970. aastate Poola kõige innovaatilise-masse arhitektuuri, nagu näiteks Varssavi pearaudteejaam või "Spodeki" auditoorium Katowices.

Kui ajada BISTYP-le viitamise järgi ehitustehnoloogiale ja ehitusele spetsialiseerunud ajakirjades, saab seni kogutud piltidele lisada veel ühe komplekti fotosid Benghazi elektriijaamast. Ajakirjas Przegląd Budowlany [Ehitusülevaade, 10/1976], milles oli mitu artiklit Poola inseneridelt, kes jagasid oma kogemusi ehitustelt Aafrikas, Aasias ja Lähis-Idas, ilmunud artiklit illustreeris foto veepuhastus-jaamadest ning artikli juures on ka elektriijaamast must-valge pilt, mis keskendub selle suurtele mahtudele ja kolmele korstnale ning mida ümbritseb rida tehnilisi seadmeid, sõidukeid, varjualused ja taimestik. Ometi leidub kõige terviklikum aruanne elektriijaamast ettekandes ajakirjas Inżynieria i budownictwo [Inseneriteadus ja ehitus, 15/1977], kus on asukoha kirjeldus, kõigi hoonete ja rajatiste tehnilised andmed, ent ka ehitusplatsi korraldus ning kõigi asjassepuutuvate firmade lepingutingimused, kaasa arvatud Lääne-Saksamaa, aga ka Prantsuse, Hollandi ja Briti firmad, mis tarnisid materjale ja seadmeid, samuti ka järelevaataja Belgiast. Artikkel annab üleval kõige huvitavamatest kasutatud tehnilistest lahendustest, näiteks päikesekaitsega viimistlus katusel ja fassaadidel – kõik koos illustatsioonidega (pilt 5).

Fotod SARP-i arhiivist on hoopis teistsugused. Arvatavasti arhitekti enda tehtud, raamistavad Empacheri kausta fotod osade arhitektuuridetailide ja fasaadirütmide abstraktset iseloomu, moodustades kontrasti torude ja juhtmete rägastikuga (pilt 6). Pildid, mille Siennicki oli

6. "Elektrownia w Bengazi (Libia). Elewacja budynku głównego" [Elektriijaam Benghazis Liibüas. Peahoone fassaad, toimikus nr 1254 (Siennicki Maciej), Archiwum Stowarzyszenia Architektów Polskich (Warszawa).





## KONVERENTSI PEAESINEJA

oma kausta lisanud – teatraalse pilvise taeva all, mida valgustab fassaadide mahte ja jooni rõhutav terav valgus – kannavad elegantse fondiga allkirja (“Elektrijaam Benghazis [Liibüas]). Peahoone fassaad”) (pilt 7). Mõlema pildikogu eesmärk on veenda vaatajat, et hoone on arhitektuur: väide, mis oli oluline mõlema arhitekti jaoks, kes esitasid oma tööd SARP-ile, et saada “loovtöötaja” staatus, millega kaasnesid sotsialismi ajal konkreetset maksusoodustused. Näib, et selleks, et tõestada arhitektide loovat tööd, jätavad nende fotod välja igasuguse muu töö, mis protsessiga seostus, kaasa arvatud tehnikute ja inseneride töö, rääkimata Poola ja Liibüa töolistest, kes ehitusele palgatud olid.

Kummati esineb seesama foto 1990. aastate algusest pärinevas arhitektuuribüroo Dona reklaamvoldikus. See kassikullane voldik, tüüpiline näide esimesest reklaamilainest, mis Poolasse pärast sotsialismi jõudis, kujutab kollaaži projektidest, mille on esitanud kolm partnerit Zbigniew Kargol, Janusz Przychodzki ja Wiesław Rzepka. Elektrijaam Benghazis esineb siin koos mitme projekti-ga Nigeerias, nende hulgas saatkonnad, ülikoolihooned, kontorid ja vabrikud. Seekord on see pilt mitte sedavõrd tõestus kunstilistest saavutustest, kuivõrd demonstreerib partnerite võimekust kontrollida suuremahulisi tellimusi vaba turu tingimustes, teha koostööd Lääne firmadega ja kasutada moodsat tehnoloogiat: võimekus, mis omandati ekspordilepingutega tehtud töö käigus.

7. Bengazi elektrijaam “Dona LLC” reklaammaterjalides, Zbigniew Kargol, Janusz Przychodzki ja Wiesław Rzepka, varased 1990ndad.



*Uurimustöö selle essee jaoks tehti programmi Socialist Competence. Export Architecture and Urbanism from Socialist Europe raames, ETH Zürich/ Varssavi Moodsa Kunsti Muuseum ([www.south-of-eastwest.net](http://www.south-of-eastwest.net))*

*Autor soovib tänada abi eest Piotr Bujasi, Tomasz Fudalat, Alicja Gzowskat ja Ola Kędzioreki.*

# POSTSOTSIALISMI ESIMESED LAUSED

MAROŠ KRIVÝ, *urbanistika professor, Eesti Kunstiakadeemia*

TAURI TUVIKENE, *UCLi geograafiateaduskonna doktorant*

Kaua on väidetud, et sotsialistliku linnastumise loogika Ida-Euroopas andis tulemuseks natuke teist tüüpi linna kui Lääne režiimides.<sup>1</sup> Mitu aastakümnet on Kesk- ja Ida-Euroopa linna-geograafid endalt küsinud, kas on olemas selline asi nagu "sotsialistlik linn": linn, mille ruumilised omadused erineksid piisavalt oma vastetest arenenud kapitalistlikus maailmas (eriti Lääne-Euroopas), et õigustada üldse termini "sotsialistlik linn" olemasolu.<sup>2</sup> Linnaelul oli varem keskvalitsuse planeerimisele allunud riikides eriline tähtsus: ühest küljest aitas see kergemini täita ambitsiooni saavutada industrialiseerimist ja märgilist progressi ning teisest küljest soodustas see pigem kollektiivset kui individualistlikku identiteeti eesmärgiga luua sotsiaalselt õiglane ühiskond.<sup>3</sup> Sotsialistlik valitsus lammatas turu ja jättis sageli poeriulid tühjaks.<sup>4</sup> Riigisotsialismi kokkuvarisemine tegi Kesk- ja Ida-Euroopa riikide linnaplaneerimissüsteemid pidevalt muutuvateks.<sup>5</sup>

Kuulus postsotsialistlik anekdoot väidab, et "sotsialism oli kõige pikem ja valulisem tee kapitalismist kapitalismi".<sup>6</sup> Mis juhtub Kesk-Euroopa linnas, mille ühiskondlik-ruumilist struktuuri, linnaelu ja kultuuri on tugevalt mõjutanud kommunistliku perioodi totalitaarne poliitiline režiim ja tsentraliseeritud käsumajandus?<sup>7</sup> Kuni 1990. aastate alguseni leidis linnastumise protsess suurtes Euraasia osades aset tsentraliseeritud planeerimispoliitika tingimustes.<sup>8</sup> Kesk- ja Ida-Euroopa linnad on olnud tsentraliseeritud käsumajanduse all perioode, mis ulatuvad 45 aastast 75 aastani.<sup>9</sup> Kaasaegsed sõjad ja revolutsioonid (olgu siis vägivaldsed või rahumeelsed) on enam kui ühel korral muutnud põhjalikult Euroopa poliitilisi piire ja struktuure.<sup>10</sup> 1989. aastal läksid Euroopa sotsialistlikud riigid üle uude, postsotsialistlikku ideoloogiakategooriasse.<sup>11</sup> 1989. aasta oli erakordne aasta, mil maailm vaatas hinge kinni pidades pealt, kuidas Berliini müür langes ja Ida-Euroopa kommunistlikud režiimid üksteise järel kokku kukkusid – aasta, mis tõesti muutis maailma palet.<sup>12</sup> Üks meeldejäävamaid pilte 20. sajandist on Berliini müüri lammutamine.<sup>13</sup> Baumani jaoks oli see "viimane nael modernsete ambitsioonide kirstus", Harvey jaoks "viimane nael igasuguse marksistliku tõsiseltvõetavuse kirstus", Fukuyama jaoks "ajaloo lõpp" ja Latouri jaoks "liberalismi, kapitalismi võit, Lääne demokraatia võit marksismi asjatute lootuste üle".<sup>14</sup> Sotsialismi hinguseleminek tõi kaasa radikaalse muutuste protsessi kõigi postsotsialistlike riikide majanduses, poliitikas ja ühiskonnas.<sup>15</sup> Sotsialistliku süsteemi kokkuvarisemine tekitas lõoklaineid Kesk- ja Ida-Euroopa riikide majandustes.<sup>16</sup> Riikliku sotsialismi kokkuvarisemine 1989./1990. aastal tekitas Kesk- ja Ida-Euroopas kaugeleulatuvaid sotsiaalseid ja majanduslikke muutusi.<sup>17</sup>

Postkommunistlik maailm pakub huvi mitmel põhjusel.<sup>18</sup> Kommunistliku langusele vahetult järgnenud aastaid tähistas poliitilistele ja institutsionaalsetele muutustele keskendumine.<sup>19</sup>

1. Goľubchikov, O. Phelps N. A. (2011). *The political economy of place at the post-socialist urban periphery: Governing growth on the edge of Moscow*. *Transactions of the Institute of British Geographers*, 36(3), 425-40.

2. Hirt, S (2013). *Whatever happened to the (post)socialist city?* *Cities*, 32(1), S29-S38.

3. Kährlik, A., Tammaru T. (2010). *Soviet prefabricated panel housing estates: Areas of continued social mix or decline? The case of Tallinn*. *Housing Studies*, 25(2), 201-219.

4. Heller, M.A. (1998) *The tragedy of the anticommuns: Property in the transition from Marx to markets*. *Harvard Law Review*, 111(3), 621-688.

5. Ruoppila, S. (2007) *Establishing a market-orientated urban planning system after state socialism: The case of Tallinn*. *European Planning Studies*, 15(3), 405-27.

6. Dalakoglou, D (2012) *The road from capitalism to capitalism': Infrastructures of (post)socialism in Albania*. *Mobilities*, 7(4), 571-86.

7. Šykora, L. (1994). *Local urban restructuring as a mirror of globalisation processes: Prague in the 1990s*. *Urban Studies*, 31(7), 1149-1166.

8. Gentile, M. Sjöberg, Ö. (2010). *Spaces of priority: The geography of soviet housing construction in Daugavpils, Latvia*. *Annals of the Association of American Geographers*, 100(1), 112-136.

9. Bertaud, A. (2006) *The spatial structures of Central Eastern European cities*. In S. T. Tsenkova & Z. Nedović-Budić (Eds.), *The urban mosaic of post-socialist Europe. Space, institutions and policy* (pp. 91-110). Heidelberg: Physica-Verlag.

10. Andrusz, G., Harloe, M. & Széleányi, I. (Eds.). (1996). *Cities after socialism. Urban and regional change and conflict in post-socialist societies*. Oxford: Blackwell.

11. Nedović-Budić, Z., Tsenkova, S., Marcuse, P. (2006). *The urban mosaic of post-socialist Europe*. Teoses: S. Tsenkova & Z. Nedović-Budić (Eds.), *The urban mosaic of post-socialist Europe. Space, institutions and policy* (pp. 3-20). Heidelberg: Physica-Verlag.

12. Lévesque, J. (1997). *The enigma of 1989: The USSR and the liberation of Eastern Europe*. Berkeley: University of California Press.

13. Hirt, S (2012) *Iron curtains: Gates, suburbs and privatization of space in the post-socialist city*. Malden, Oxford and Chichester: Wiley-Blackwell.

14. Hirschelmann, K. (2002) *History after the end: Post-socialist difference in a (post)modern world*. *Transactions of the Institute of British Geographers*, 27(1), 52-66.

15. Sailer-Fliege, U. (1999) *Characteristics of post-socialist urban transformation in East Central Europe*. *GeoJournal*, 49(1), 7-16.

16. Stanilov, K. (2007). *Housing trends in Central Eastern European cities during and after the period of transition*. Teoses: K.S. Stanilov (Ed.), *The post-socialist city. Urban form and space transformations in Central and Eastern Europe after socialism* (lk. 173-190). Dordrecht: Springer.

17. Kovács, Z. (2009). *Social and economic transformation of historical neighbourhoods in Budapest*. *Tijdschrift voor Economische en Sociale Geografie*, 100(4), 399-416.)

18. Outhwaite, W. (2011). *Postcommunist capitalism and democracy: Cutting the postcommunist cake*. *Journal of Democratic Socialism*, 1(1), 1-23.

Pärast riigisotsialismi kokkuvarisemist Ida-Euroopas asusid sotsialistlike kasvu- ja arengukontseptsioonide asemele kapitalistliku kasvu- ja arengukontseptsioonid.<sup>20</sup> Pärast kommunistlike režiimide kokkuvarisemist Ida-Euroopas oli reformivalitsuste esmaste prioriteetide seas omandisüsteemi muutmine.<sup>21</sup> Postsotsialistlikes riikides 1980. aastate lõpus alanud sotsiaal-majandusliku elu transformatsioon avaldus ennekõike linnades.<sup>22</sup> Segregatsioon kujundab ümber elamurajoonide maastikke postsotsialistlikes riikides.<sup>23</sup> Üks tähelepanuväärsemaid suurlinnade ümberstruktureerimise protsesse Ida-Euroopas alates kommunismi langusest 1989. aastal on olnud äärelinnastumine.<sup>24</sup> Kesk- ja Ida-Euroopas tekkisid pärast kommunismi kokkuvarisemist mainekad värvatega elamuklaavid, mis sümboliseerisid postsotsialismile üleminekust tekitatud sotsiaalse segregatsiooni uut mõõdet.<sup>25</sup> Kas endistes sotsialistlikes Kesk- ja Ida-Euroopa riikides kasvanud sotsiaal-majanduslik segregatsioon eluasemete osas on turureformide sisseviimise ja sisetulekute suurenenud ebavõrdsuse paratamatu tagajärg?<sup>26</sup> Suurem osa Kesk- ja Ida-Euroopa erastamist käsitlevast kirjandusest keskendub makromajanduslike strateegiatega sisseviimisele ja institutsionaalsetele reformidele; väga vähe on kirjutatud sellest, millist mõju avaldas erastamine individuaalsetele majapidamistele.<sup>27</sup>

Ida-Euroopa on alates 1989. aastast teinud läbi tormilisi üleminekuperioode.<sup>28</sup> Viimase 15 aasta jooksul on Kesk- ja Ida-Euroopa ning Briti Rahvaste Ühenduse üleminekumajandusega riigid kogunud erakordselt dramaatilisi muutusi poliitika, majanduse ja ühiskonna vallas.<sup>29</sup> Väidetavasti on postsotsialistlik transformatsioon, mille all mõeldakse majanduslikke, poliitilisi, institutsionaalseid ja ideoloogilisi muutusi, mida seostatakse "kommunismi" ja "riigisotsialismi" hülgamise ja "kapitalismi" vastuvõtmisega Kesk- ja Ida-Euroopas, kestnud vähemalt kakskümmend aastat.<sup>30</sup> Enam kui kakskümmend aastat on Kesk- ja Ida-Euroopa riigid seisnud silmitsi samade probleemidega poliitilistes, majanduslikes ja sotsiaalsetes süsteemides.<sup>31</sup> "Kapitalismi"-kesket tähtsust postsotsialistliku ülemineku diskursustes on nüüdseks laialdaselt tunnustatud.<sup>32</sup> Viisteist aastat pärast sotsialistliku süsteemi äkilist kokkuvarisemist on pooled Kesk- ja Ida-Euroopa riigid, mis vapralt kommunistlikud režiimid kukutasid, teatanud edukast üleminekust turule orienteeritud demokraatlikele ühiskondadele.<sup>33</sup> Koos kümne postsotsialistliku riigi astumisega Euroopa Liitu ning 1989. aasta sündmuste 20. aastapäeva jõudsa lähenemisega kuuleme üha rohkem üleskutseid postsotsialismi lõpetamiseks.<sup>34</sup> Ma tegelen nii ajaloo- kui ka tulevikuküsimustega.<sup>35</sup>

See kirjutis koosneb täielikult esimestest lausetest, mis on kogutud postsotsialismi käsitlevast teaduskirjandusest. Lausete kogu on pandud sidusasse narratiivi, mis sarnaneb vormilt ja sisult selle kirjanduse vormi ja sisuga, millest see ammutatud on. Samas ilmestab korduv rütm narratiivseid arhetüüpe, mida selles kirjanduses toodetakse ning taastoodetakse.

19. Grubbauer, M. (2012). *Toward a more comprehensive notion of urban change: Linking post-socialist urbanism and urban theory*. Teoses: M. Grubbauer and J. Kusiak (Eds.), *Chasing Warsaw: Socio-material dynamics of urban change since 1990*. Frankfurt and New York: Campus Verlag, 35-60.

20. Kulcsár, L. J., Domokos, T. (2005). *The post-socialist growth machine: The case of Hungary*. *International Journal of Urban and Regional Studies*, 29(3), 550-563.

21. Appel, H. (2000). *The Ideological determinants of liberal economic reform: The case of privatization*. *World Politics*, 52(4), 520-549.

22. Kostinskiy, G. (2001). *Post-socialist cities in flux*. Teoses: R. Paddison (Ed.), *Handbook of Urban Studies*. London: Sage Publications, 451-465.

23. Sýkora, L. (2009). *New socio-spatial formations: Places of residential segregation and separation in Czechia*. *Tijdschrift voor Economische en Sociale Geografie*, 100(4), 417-35.

24. Hirt, S. (2008). *Stuck in the suburbs? Gendered perspectives on living at the edge of the post-communist city*. *Cities*, 25(6), 340-354.

25. Kovács, Z. and Hegedűs, G. (2014). *Gated communities as new forms of segregation in post-socialist Budapest*. *Cities*, 36, 200-209.

26. Marcińczak, S., Gentile, M., Stepniak, M. (2013). *Paradoxes of (post)socialist segregation: Metropolitan socio-spatial divisions under socialism and after in Poland*. *Urban Geography*, 34(3), 327-52.

27. Grime, K. (1999). *The role of privatisation in post socialist urban transition: Budapest, Kraków, Prague and Warsaw*. *GeoJournal*, 49(1), 35-42.

28. Mykhnenko, V., Turok, I. (2007). *Shrinking cities: East European urban trajectories*,

1960-2005. Working paper No. 4. Glasgow: Centre for Public Policy for Regions. Retrieved from [www.gla.ac.uk/media/media\\_51286\\_en.pdf](http://www.gla.ac.uk/media/media_51286_en.pdf).

29. Tsenkova, S. (2006). *Beyond transitions: Understanding urban change in post-socialist cities*. Teoses: S. Tsenkova & Z. Nedović-Budić (Eds.), *The urban mosaic of post-socialist Europe. Space, institutions and policy*. Heidelberg: Physica-Verlag, 21-50.

30. Borén, T., Gentile, M. (2007). *Metropolitan processes in post-communist states: An introduction*. *Geografiska Annaler B*, 89(2), 95-110.

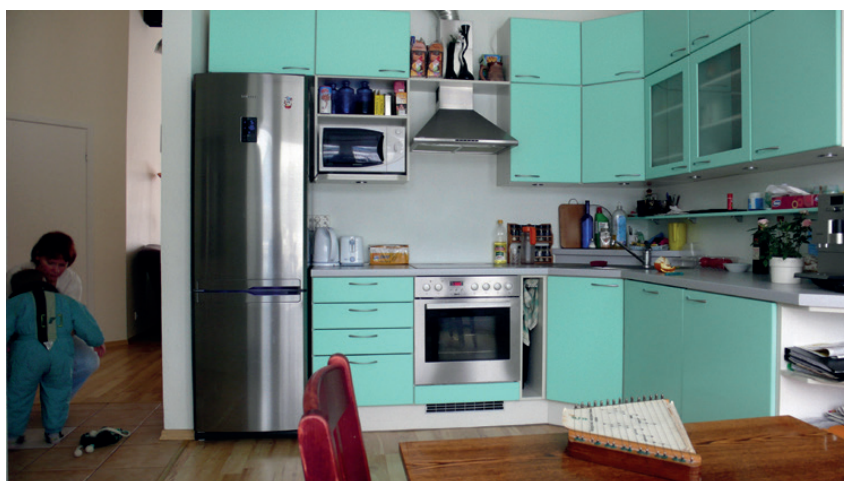
31. Sládek, J. (2013). *The privatisation of state housing stock in the Czech Republic - a path dependent process?* *Sociológia*, 45(3), 267-289.

32. Smith, A. Stenning, A. (2006). *Beyond household economies: articulations and spaces of economic practice in post-socialism*. *Progress in Human Geography*, 30(2), 190-213.

33. Stanilov, K. (2007). *Taking stock of post-socialist urban development: A recapitulation*. Teoses: K. Stanilov (Ed.), *The post-socialist city. Urban form and space transformations in Central and Eastern Europe after socialism* (lk. 3-17). Dordrecht: Springer., *The post-socialist city. Urban form and space transformations in Central and Eastern Europe after socialism* (lk. 3-17). Dordrecht: Springer.

34. Stenning, A. Hörschelmann, K. (2008). *History, geography and difference in the post-socialist world: Or, do we still need post-socialism?* *Antipode*, 40(2), 312-335.

35. Dragadze, T. (2004). *The domestication of religion under Soviet communism*. In C. M. Hann (Ed.), *Socialism: Ideals, ideologies, and local practice*. London and New York: Routledge, 141-150.



Liina Siib  
 Oma tuba (2011)  
 Kahe kanaliga video 11'30"  
 Heliriba panid kokku Hans Gunter Lock  
 ja Liina Siib.



Liina Siib  
Naine võtab vähe ruumi (2007-2014)  
Digitaalselt töödeldud analoogfoto,  
digifoto, värvitrukk 30 × 45 cm.



Liina Siib  
Naine võtab vähe ruumi (2007-2014)  
Digitaalselt töödeldud analoogfoto,  
digifoto, värvitrükk 30 × 45 cm.



Ebasotsiaalsed tunnid (2011)  
 Kahe kanaliga video 10'40'  
 Teksti luges Tarmo Männard  
 Helitöötlus: Hans-Gunter Lock ja Liina Siib  
 Eesti Kunstimuuseumi kogu.

# AEGRUUMILINE KESKKOND LIINA SIIBI KUNSTIPROJEKTIS “NAINE VÕTAB VÄHE RUUMI”

TRIIN LOKS, vabakutseline kunstikriitik

**“Elu postsovetlikus riigis on ilmselt väga frustreriv”**

*Kommentaar Eesti paviljoni külalisteraamatust  
2011. aasta Veneetsia biennaalil*

Liina Siibi kunstiprojekt “Naine võtab vähe ruumi” esindas 2011. aastal Eestit 54. Veneetsia rahvusvahelisel kunstibiennaalil. Tegu oli mitmetahulise projektiga, koosnedes nii foto-, video- kui kohaspetsiifilisest kunstimeediumist. Siib keskendus subjekti (naise) suhtele teda ümbritseva keskkonnaga, võttes vaatluse alla ühiskonnas eksisteerivad ruumilised ja sotsiaalsed praktikad, mille väljundid on jäädvustunud inimtegevuse eri kihtidesse.

Asetan rõhu projekti üldpealkirja “Naine võtab vähe ruumi” viimasele sõnale – ruumile. Kuna kogu kunstiprojekt on dokumenteerivat laadi, on teostes justkui “külmutatud” Eesti postsotsialistliku ühiskonna hetkeseis ja nõ tavalise inimese igapäevane elukeskkond. Valin vaatluseks ennekõike nimega “Naine võtab vähe ruumi”<sup>1</sup>, lisaks käsitlen ka teoseid “Oma tuba”<sup>2</sup> ning “Ebasotsiaalsed tunnid”<sup>3</sup>. Biennaaliprojekti kuulusid veel “Vastumeelne keha”<sup>4</sup> ja “Apartness”<sup>5</sup>.

Kirjanduses on Ida-Euroopa (vara)postsotsialistlikus ühiskonnas levinud meeleolusid edasi andnud Tõnu Õnnepalu. Tema “Piiririigis” ei selgu küll peategelase täpne päritolu, kuid on teada, et tema sünnimaaks on üks endise Nõukogude Liidu alla kuulunud Ida-Euroopa riik, miks mitte Eestimaa. Ta on pärit sealt, kuhu “jääb ridamisi vaeseid ja pimedaid riike, kes nutavad võimetult taga oma surnult sündinud ajalugu”<sup>6</sup>. Nimetus “piiririik” kannab endas sümboolselt riigi määramatut staatust, asudes kusagil Ida ja Lääne vahepeal. Peategelane on end sisse seadnud Pariisis (so vana Euroopa kultuuripealinnas), kuid teda piinab identiteediprobleem: tahtes küll sobituda Lääne heaoluühiskonda ja proovides maha salata oma päritolu, ei suuda ta seda lõpuni ellu viia. Ikka kisub teda mälestusetes tagasi selle tröösti-tu (Eesti)maa poole, mille pärast ta ometigi häbi tunneb.

Kuigi “Piiririik” on kirjutatud 1993. aastal, on see endiselt aktuaalne, luues kõneka tausta Liina Siibi loomingule, milles joonistub välja praeguse Eesti elukeskkonna piiripealsus ja ebastabiilsus. Siib on jäädvustused teinud küll üpris lühikese perioodi vältel, kuid need on üksteisest üllatavalt erinevad, neist õhkub kahe pooluse vahel kõikumist. Tekib paralleel Ameerika mägede või miks mitte ka Lõuna-Eesti kuppelmaastikuga, kus üles-alla kulgev tee küll kõhus kõhedaks teeb, kuid samas omalaadset elamust pakub. Ka Francesco Martínez on postsotsialistlikust ühiskonnast rääkides toonud esile selle ebakoherentsust, võrreldes seda vördjaliku kehaga, mille iga osa kasvab isepäi ja eri suunas keskuse juhtimisele allumata.<sup>7</sup>

Elukeskkond muutub aeglaselt, kuid see-eest peegeldavad need muutused seda ausamalt arenguprotsesse ühiskonnas, tekitades üleminekuid, kombinatsioone ning kontraste mineviku, oleviku ja tuleviku vahel. Postsotsialistlike riikide arengud on erinevad, kuid neid ühendab kokkuleppeline märgistus, et nad kuulusid sotsialismimaade hulka ja nüüd on see post. Ühe suure ideoloogia kokkuvarisesedes on raske uut toetuspinda leida. Kui Nõukogude režiimis oli linna tulevik konkreetsemalt ette kirjutatud, siis järgnevalt puudus üks juhtiv ideoloogia. Ühelt poolt toimub jätkuv sotsialismipärandi eemaldamine linnapildist ja hetkevajadustele vastutulemine. Teiselt poolt on viimastel aastatel hakanud levima aga ka teatud



nostalgia kõige “nõukaaegse” vastu, mis omakorda möödunud väärtustab. Seega on üldpilt usna vastuoluline ja kirju, nagu nähtub ka Siibi teostest.

Fotoseerias “Naine võtab vähe ruumi” on ülesvõtted, mis vastavad täieli-kult tänapäevasele ettekujutusele edukast ühiskonnast kõrvuti nendega, mis oleksid justkui ENSV-aegsed (parandatud värvikvaliteediga) fotod, kuid mis ometigi kuuluvad tänapäeva. Nii ongi Siibi jäädvustatud keskkondades ühelt poolt märksõnadeks euroremont ja kaasaegse planeeringuga äärelinna ühepere-elamu, teisalt aga vanad tehasehooned ja Lasnamäe ununenud nurgapoed. Sinna vahele jääb ebamäärane piiripealsus, segu uuest ja vanast, erinevatest mälupiltidest. Koondtulemust võiks kokkuvõtvalt kirjeldada kui postmodernistlikku kollaaži.

Siibi teostes peegeldub ruumi ja inimese vahelise suhte seotus sotsiaalsete oludega. Näiteks on nn nõrgemad (siinkohal naised ja vähemusrahvused) tõrjutud äärealadele: Siib on jäädvustanud naiste töötamise vähemväärtuslikel positsioonidel ja kehvades tingimustes; elukeskkonna mõttes on aga vähemusrahvused need, kes nõ vähe ruumi võtavad. Viimane on seotud arengutega ENSVs. Seoses tööjõu suunamisega asustati NSV Liidust pärit (peamiselt vene keelt kõnelevad) immigrandid uuselamurajoonidesse ja tööstuspiirkondadesse. Üheksakümnendate kapitalismi ülesehitamisega kaasnesid aga ümberkorraldused tervetes majandussektorites. Oma töökoha kaotanuna ja nüüdsest nõutavat riigikeelt oskamata süvenes muulaste ebakindlus. Ühelt poolt lükkas taoline olukord nad äärealadele sotsiaalses mõttes, kuid samas kinnitas see ka nende ruumilist isoleeritust: vene rahvusest elanikkond paikneb kesklinnast eemal olevates elamuplokkides. Üldjoontes on kohad, millest hõngub tugevat sotsialismipärandit samaaegselt ka kohad, millega keegi tegeleda ei soovi ja kuhu lükatakse kõik ühiskonna silmis ebaoluline või probleemne. Need paigad ei kannu endas eduka Eesti kuvandit, vaid on märgistatud kui problemaatilised.

Kui Liina Siibi videoinstallatsioonis “Ebasotsiaalsed tunnid” poleks peidetud märke sellest, et see on filmitud vahetult enne 2011. aastat (näiteks on saiate hinnasiltidel märgitud nii eesti kroon kui ka euro), võiks arvata, et tegu on tunduvalt varasema ajaga: kogu tehnika ning ruumid, ka inimeste riided kuuluvad minevikku. Meedias ringlevates kujutistes näeb enamasti sileda ja läikiva Eesti esitust, “Ebasotsiaalsetes tundides” on tegu aga inimestega tavasituatsioonis ning keskkonnas, mis ei leia üldiselt kajastamist. Vaid klippide puhul haiglapersonalist oli märgata keskkonna kaasaegsust. Haigla on aga asutus, mille kaasajastamise eest hoolt kantakse (märksõnaks on euronõuded). Samuti on seeria “Naine võtab vähe ruumi” puhul märgata büroode ja trendikate kaupluste vastavust kaasaegse Lääne ühiskonna ideoloogiale ja olles seega valmis tulevikku vallutama.

Projektis “Oma tuba”, kus autor esitab noorperesid äärelinna ühepereelamutes, tuleb samuti esile Eesti elanikkonna püüd vabaneda minevikust ja tervitada uut. Anu Kannike on kirjeldanud, kuidas 1990. aastad tõid kaasa erasfääri ümberstruktureerimise ja uued kodused hierarhiad; kümnendi lõpus kogus hoogu kodude ümberehitamine ja ümberkujundamine kaasaegsetele euroopalikele standarditele vastavaks. Teguts oli omamoodi üleminekuriitusega, kus senise korra poolt tingitud kodukujundus asendati uue, Läände vaatava mudeliga.<sup>8</sup> Lisaks euroremondile on ka äärelinna (rida)elamu oma ajastu märk. Suburbaniseerumine, mis kogus Eestis hoogu eriti 2000. aastatel, on seotud postsotsialistliku ruumi ümberstruktureerimisega. “Oma tuba” seeria toob selle fenomeni hästi esile. Siib jälgendas videos kajastatavate kodude stiili ka Veneetsia biennaali näituseruumides, esitades sealäbi lavastusena eluaset, mida oleme harjunud mõistma kui tavapärasest. Tema esitus elutoast suure televiisori, diivani ja nipsasjakestega mõjub võõristusttekitavalt.

1. *A Woman Takes Little Space* (2007-2011) eksponeeris Veneetsia biennaalil neljakümme erinevat dokumenteerivat värvifotot (iga eksemplari suurus oli vastavalt 30 cm x 45 cm), millel on jäädvustatud naised nende töökeskkonnas.

2. *A Room of One's Own* (2011) puhul oli tegemist videost (11' 30") ja ruumiinstallatsioonist koosneva teosega, mille pealkiri on tuletatud Virginia Woolfi esseest “A Room of One's Own”. Ruumikujundus jäljendas majapidamist ning sinna paigutatud televiisorist jooksis video Tallinna lähistel uusarendustes elavatest koduperenaistest, millega vaheldusid klipid talvisel vabaõhukontserdil tantsivatest naistest.

3. *Unsocial hours* (2011) kujutas endast videoinstallatsiooni (10' 02"), kus kahe kõrvuti asetseval ekraanil näidati sünkroonis kokku nelja dokumenteerivat videot: ühes tegid öövahetuse pagarid saiakesti, selle kõrval ekraanil toimus nende müümine Balti jaamas; teise paari moodustasid aga videod saiate söömisest Lasnamäe kohvikuküllastajate ning Pelgulinna haiglapersonali poolt. Videopilti saatis mehe poolt valjuhäälselt väljahõigatavad saiate ja saiateste nimed.

4. *Averse Body* (2007) puhul oli tegemist video- ja ruumiinstallatsiooniga (45' 53"), kus kuulis taksoaknast filmitud õise Tallinna vaadete taustal intervjuusid ühe-teistkümne Tallinna prostituudiga, kellelt kunstnik küsis, kas neile meeldib nende keha, kas neile meeldib nende hääl, kuidas kliendid suhtuvad nende kehasse, kas neid on kunagi maha jäetud, mida nad tahaksid enda juures muuta? jne.

5. *Apartness* (2008) koosnes foto- ja ruumiinstallatsioonist. Magamistoana esitatud ruumis asusid kaks voodit ja nende vahel öökapp peegliaga. Mõlema voodi kohal oli suur foto keskealisest naisest (139 x 94 cm).

6. *E. Tode, Piiririik. Kolmas trükk*. Tallinn: Tuum, 2003, lk 12.

7. *F. Martínez, Postsotsialismi ahistus. Veel kümme aastat hiljem*. Vikerkaar 2013, nr 3, lk 78.

8. Kannike, *Privaatsuse otsinguil. Üksikisiku strateegiad ja kultuuri-muutused Nõukogude Eestis. Constructed Happiness - Domestic Environment in the Cold War Era. Võistlevad õnned - elukeskkond külla sõja perioodil. Toim. M. Kalm; I. Ruudi*. Tallinn: Eesti Kunstiakadeemia, 2005, lk 83.

Liina Siib on kõnealust teost kommenteerinud järgmiselt: “Eesti naine tahab elada ameerika unelmas, aga ta käib selle nimel tööl linnas, lapsed käivad linnas lasteaias, sest kodu lähedal seda pole, lähim pood ja isegi bussipeatus on mitme kilomeetri kaugusel.”<sup>9</sup> Ei tasu aga unustada, et tegu ongi unelma, mitte reaalsusega. Reaalsus ise on hübriid, mis sulatab kokku unelma ja tege-likud praktilised vajadused.

9. M.-K. Soomre,  
Liina Siib: ruum defineerib  
naise. Postimees 18.06.2011.

See, mida serveeritakse ideaalina ja mille poole noored pered pürgivad, on kõrvalt vaadatuna tühi mull, pannes ühtlasi mõtlema ka üle jõu käivale panga-laenule, mille abiga ihaldatud äärelinnaelamu soetatud. Viimane ei muuda seda siiski vähem ihaldusväärsemaks: tegu on ikkagi elumudeliga, mida praeguses (Eesti) ühiskonnas propageeritakse. Ruumi väärtus sõltub seega teda saatvast ideoloogiast, mis sellele teatud tähenduse omastab: ruum ise on oma olemuselt neutraalne, väärtuse ja tähenduse annavad sellele ümbritsevad võimusuhted. Esitades teatud ruumilisi arusaamu tõeste ja ainuõigetena, suureneb nende järele ka nõudlus, mis seda ideoloogiat omakorda taastoodab. Foucault on ühes oma intervjuus kokkuvõtvalt sõnanud, et tõde ei ole universaalne nähtus, mis asub meist kõrgemal, väljaspool võimusuhteid – vastupidi, tõde on seotud kindla ühiskonna kindlate protseduuridega, olles seega ajas muutuv ning ajaloolise ja sotsiaalse konteksti poolt determineeritud.<sup>10</sup>

10. H. Krull, Järeisõna.  
A. Fontana; P. Pasquino,  
Micael Foucault. Tõde ja võim.  
Vikerkaar 1992, nr 3, lk 52.

Katkestus on toimunud ja sellele järgnevat aega nimetatakse postsotsialismiks, millele kiputakse aga negatiivset hinnangut andma, nagu ka kommentaar Liina Siibi võistlusprojekti külalisteraamatust (“Elu postsotsialistlikus riigis on ilmselt väga frustreriv”). Minul tekib küsimus, miks? Neis teostes pole näha verd või vägivaldat, samuti pole tegu “depressiivsete” vaadetega. Pigem on fotod värvilised ja erksad, noorpered ja naised elavad rahulikult igapäevases rütmis. Võib nõustuda, et projektis on käsitletud tundlikku temaatikat: vähemusgrupid, diskrimineerimine ja prostitutsioon. Need märksõnad pole aga võõrad ei idas ei läänes, ei sotsialistlikus, postsotsialistlikus, kapitalistlikus ega ka postkapitalistlikus ühiskonnas – mitte kuskil ei tähista need midagi positiivset. See hinnang tuleneb ilmselt hoiakust, et erinev on teine ja automaatselt ka negatiivne. Siinkohal on tegu vastandi loomisega, mida võib vaadelda performtiivsete kõneaktide valguses, mil on “võime” luua, mida nimetab: midagi jaatades toimub samas ka millegi eitamine. Seega on vastandi leidmine eneseloomise seisukohalt oluline strateegia – tuleb leida keegi või miski, millest tõukuda. Teatud nähtust seletatakse selle negatiivi kaudu, kutsudes viimase sel viisil ellu. Nii vastanduvad ka postsotsialism ja (post)kapitalism (so Lääs), kusjuures viimane on domineeriv pool, millele vastandudes negatiiv üles ehitatakse. Vältimaks taolisi vastandusi ja tema päritolu suhtes tekkivaid eelarvamusi, valetas ka “Piiriiriigi” peategelane väljas käies, et on rootslane. Eestigi üritab end pigem Põhjamaade sekka arvata ja endalt maha raputada sotsialismipärandi ja “idabloki” staatuse – just kui puhtsõnaline grupeerimise suudaks muuta riigi staatust.

Liina Siib on osavalt päevapiltniku vormis jäädvustanud nn õhusoleva: ilma sõnalise kommentaarita on ta suutnud seda miskit postsotsialistlikule ühiskonnale omast kinni püüda. Ta on ausalt jäädvustanud näiteid nii edukast Eestist kui nn teisest Eestist, tehes sel viisil läbilõike praegusest eluolust Eestis. Fotodelt nähtub ebaühtlus, pidetus, aga ka püüd tulevikus kindlam toetuspind leida. Ilmselt ongi kunstiprojektist “Naine võtab vähe ruumi” õhkuv mitmekihilisus see, mis kõnetab: postsotsialistlik linnaruumikogemus on nimelt hektiline, ühe kilomeetri raames võib nii mõndagi näha ja kogeda. Siib alustas oma fotoseeriaga “Naine võtab vähe ruumi” 2007. aastal ja jätkab seda tänaseni. Selles suhtes on see omamoodi ajalooline dokument, mis annab võimaluse jälgida noores riigis toimuvaid muutusi (või paigalseisu).



Balti jaama turu sissepääs.  
Tüüpiline lett Balti jaama turul.  
Detsember 2012. Fotod: Francisco Martínez.

## VÄLJAKAEVAMISED TULEVIKU SUUNAS BALTI JAAMA TURUL

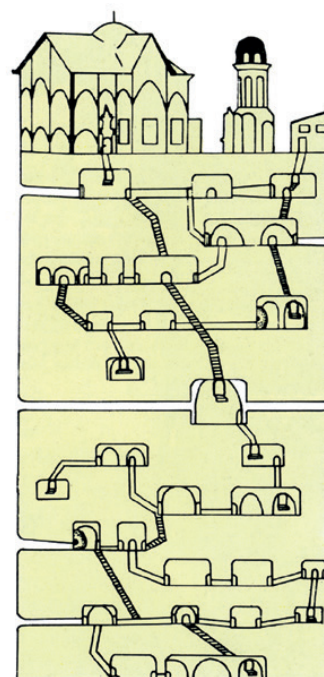
FRANCISCO MARTÍNEZ ja JÜRGEN RENDL<sup>1</sup>

Nagu maa-alune Derinkuyu linn Türgis, koosnevad postsotsialistlikud basaarid “ussiaukudest”, mis on uuristatud ühiskondlikku amalgamatsiooni. Nendes vahetuse kohtades mängitakse minevikku, olevikku ja tulevikku esemete ja suhtluste kaudu intensiivselt läbi. Üldiselt on turud etnograafiliste väljakaevamiste jaoks privileegeeritud kohad. Osalusvaatlus postsotsialistlikel basaaridel on üürige mälestamine, kollaboratiivne protsess ning mööduvuse piiril balansseerimine, paljastades meie sotsiaalsete vahetuste keerukuse.

Selles lühikeses kirjutises esitleme käimasolevaid töid Eesti Kunstiakadeemia urbanistika eriala magistriprogrammi linnaetnograafia kursusel. Kursuse käigus uurime sügavat ajaskaalat, ühendades vernakulaarsete tegevuste uurimise pikajaliste protsesside ja ruumiliste artikulatsioonidega. Esimeste sessioonidega arendasime välja lõimised, mida tudengid oma uurimisprojektides arendavad. Nad tegelevad laia küsimusteringiga, mis on seotud inimeste ja esemete maailmade ja voogude, aga ka ehitatud keskkonna ja juriidiliste hallide tsoonide aspektidega.

Postsotsialistlikel basaaridel müüdavate esemete valik on väga mitmekesine: alates ehetest ning lõpetades toidu, kunsti, muusika, üleliigse tehnika, aegunud kaupade, talveriiete, sõidukiosade, suveniiride, kasutatud riiete, käsitöö, tubaka, pesu ja suure hulga koliga. Siin vaidlustatakse iga päev autentsuse, traditsiooni, ainulaadsuse ja algupära mõisteid, seega ongi asjakohane sotsiaalne kaevumine postsotsialistlikesse basaaridesse. Pealispinnast hoolimata vaieldakse ja tõlgitakse globaliseerumist ja kapitalismi nendes kohtades intensiivselt. Näiteks võime seda latentset suhtlemist näha müügiputkades välja pandud esemetes, millest paljud on pärit Poolast, Venemaalt ja Hiinast. Kuid erinevad trajektoolid, mis need esemed on läbi käinud, ei ole nii silmaga nähtavad, nagu ka põhjused, miks inimesed nendel basaaridel ikka käivad. Võttes seda tarbimise paika “ussiauguna”, on meil ligipääs tootmise, logistika ja finantside rägastikele, mis on sotsiaalselt selgelt kinnistunud.

1. Franciscot ja Jürgenit võiks esitleda diletantide ja praktikutena, keda mõnikord kutsutakse õpetama selliseid aineid nagu “Postsotsialistlik linnaetnograafia”. Me täname toimetajaid essee kohta tehtud märkuste ja julgustamise eest.



Derinkuyu maa-alune linn.  
Pilt: www.american-buddha.com.

Alates basaaride tekkest on need pakkunud teenuseid ja kaupu, mida ei ole suunanud riik ega valdav majandussüsteem. Selles mõttes ei ole vabaõhuturud modernsuse ega kapitalismi jaoks ajaloo jääk, vaid sotsiaalne infrastruktuur, mis täidab hilismodernsuse lünki ja tegematajätmissi. Tõepoolest, postsotsialistlikud baasarid tõstatavad küsimusi ühiskondliku integratsiooni ja keeleoskuse kohta. Paljud turutöölised oskavad ainult vene keelt, teised kannatavad praeguste "inimliku iganemise" hinnangute all või ei ole lihtsalt suutnud kohaneda viimaste aastakümnete radikaalsete ja šokeerivate muutustega.

Sellest ellujäämisfunktsioonist, mis iseloomustas neid vahetuse paiku kaheksakümnendate lõpus ja üheksakümnendate alguses (periood, mida iseloomustasid defitsiit ja segadused), arenesid need kaasava koostelu paikadeks, kus väikesed kogukonnad ja marginaalsed üksikisikud ei leia mitte ainult pelgupaika, vaid ka ühtekuuluvustunde ja ukse, mille kaudu pääseda kesklinna. Asudes sidekeskustes, toimivad need vahetuse paigad kaasava ruumina ebakindla positsiooniga gruppidele: alates eakatest elanikest, kes saavad jalutada, ja lõpetades rassiliste vähemustega, kes võivad hirmu tundmata ringi uidata<sup>2</sup>. Postsotsialistlikud baasarid pakuvad sotsiaalset liimi ja kultuuriõhustikku, viimendades avaliku suhtlemise kaudu empaatia ja erinevuse tunnet.

Uurida seda kõike "IT-alaselt kõige innovaatilisemas riigis" võib ju tunduda paradoksina või vähemalt kohatuna, kui vaadata seda, mida ametlikud diskursused Eesti ühiskonna kohta avalikult räägivad. Ajalooliselt on postsotsialistlikud vabaõhuturud olnud ametiasutuste, linnaplaneerijate ja finantsspekulantide rünnaku all. Näiteks Silk ja Wallace täheldavad, et juba kommunistlikud režiimid suhtusid neisse turgudesse umbusuga kui "parasiitluse" kohtadesse, kus ei toodeta midagi "reaalset".<sup>3</sup> Samamoodi mõistab Ruta Aidis hukka selle eelarvamuste hulga, mis on seotud nende turgudega, mida nähakse "eriti ohtlike ja ebamoraalsete kohtadena".<sup>4</sup> See on nii ka Balti jaama turuga (mida tuntakse välismaalaste kogukonnas "Vene turuna"). Nagu me oma kursuse käigus avastasime, on "Vene turu" negatiivsed assotsiatsioonid sageli liialdatud ja pärit inimestelt, kes seal ei käi.<sup>5</sup>

Pachenkov ja teised märgivad, kuidas esemed ja inimesed postsotsialistlikel baasaridel representeerivad eraviisilise ja avaliku dialektikat. Need ruumid on mitmetähenduslikud ning neis on kurbuse ja kahetsuse hõngu; ühest küljest seetõttu, et nii paljude inimeste sealolek on sunnitud. Ent teisest küljest võimaldavad need paigad ebakindla positsiooniga inimestel leida sõbramehelikkust ja vastastikust kasu. Kanefff pakub kõigi nende turgude ühise tunnusena välja "kindlusetuse", kindlusetuse mitmel põhjusel: kogetud poliitiliste katkestuste otsene mõju, kõrgkapitalismi abjektsioonide õmblused, irdumine kohalikest institutsioonidest ning müüjate suhtumine (kes loodavad vaid iseendale või lähedalasuvale sugulaste kogukonnale).<sup>7</sup>

Keset kursust sattusime ootamatusse kibemagusasse olukorda. Balti jaama turu ostis ära Astri Kinnisvara, millele kuulub Eesti üks suurimaid kaubanduskeskusi Lõunakeskus. Turu saatust on muutunud veelgi kindlusetumaks. Levitatakse kuulduki, et turu asemele ehitatakse kaubanduskeskus. Seni on firma juhatuse liige Kairi Kivi teatanud plaanist, et põhitegevus kinnistul on kaubandus ja turg ise säilib 30% ulatuses. Nende esimesteks sammudeks on basaari ja selle ümbruse üldilme parandamine. Teised investorid seal lähedal on samuti sarnaseid strateegiaid kavandanud: näiteks veetorni hoone muutmine galeriiks, kus on ka bürood ja kohvik.<sup>8</sup>

"Kultuuri" kuritarvitamine spekulatiivse kasumi saamiseks ei ole sugugi uudne<sup>9</sup>, kuid Balti jaama turu puhul leiame mõned huvitavad paradoksid. Tänapäeval on Tallinnas kaks ruutmeetrit kaubanduskeskuse pinda elaniku kohta ning see arv on Euroopa esinelikus, ometi suureneb see arv veelgi, kui avatakse uusi

2. Hüwelmeier, G. (2013). *Post-socialist Bazaars: Diversity, Solidarity, and Conflict in the Marketplace*. *Laboratorium. Russian Review of Social Science* 5, 1: 52-72.

3. Sik, E., Wallace, C. (1999). *The Development of Open-Air Markets in East-Central Europe*, *International Journal of Urban and Regional Research*, 23: 715-737.

4. Aidis, R. (2003). *Officially Despised Yet Tolerated: Open-air Markets and Entrepreneurship in Post-socialist Countries*. *Post-Communist Economies*, Vol. 15, No. 3: 461-473.

5. 2014. aasta märtsis tegime sellel teemal umbes tosin mitte-ametlikku intervjuud inimestega turu ümber, saades enamasti positiivseid ja neutraalseid vastuseid. Kriitilised seisukohad olid sageli seotud turu praeguse seisukorra ja materiaalse mandumisega, mitte koha enda tegevusega. Negatiivsed assotsiatsioonid põhinesid suurel määral sugulaste märkustel või meedias ilmunud uudistel, mis hoiatasid turu "räpasuse" ja "ohtlike inimeste" eest, kes seda paika sageli külastasid. Teise ülesande raames intervjuueeriti müüjaid ja kundesid, saades eriti positiivse vastukaja ja turuga samastumise.

6. Pachenkov O., Voronkova L. (2009). *New Old Identities and Nostalgias for Socialism at St. Petersburg and Berlin Flea Markets*. Teoses: Ingo W., Schröder & A. Vonderau (Eds.) *Changing Economies and Changing Identities in Postsocialist Eastern Europe. Halle Studies in the Anthropology of Eurasia. Series. Lit Verlag: 191-216*. Samuti: Pachenkov, O. & Berman, D. 'Spaces of Conflict and Camaraderie. The contradictory logics of a postsocialist flea market'. In Cross, J. And Morales, A. *Street Entrepreneurs: People, Place, & Politics in Local and Global Perspective*. London and New York: Routledge: 201-223.

7. Kanefff, D. (2002). *The Shame and Pride of Market Activity: Morality, Identity and Trading in Post-socialist Bulgaria*. Teoses: R. Mandel and C. Humphrey. *Markets and Moralities*. New York: Berg: 33-53.

8. Kukk, K. (2014). *Tallinna Balti jaama turu piirkonna väljanägemine paraneb*. ERR, 11. märts 2014.

kaubanduskeskusi (näiteks Lasnamäel) ja laiendatakse olemasolevaid (näiteks Ülemiste).<sup>10</sup> Samamoodi tõusevad Tallinnas samal ajal esile mõned teised vabaõhuturud, lootes institutsionaalsele toetusele, kuid müües samas vintage-kaupa, käsitööd ja orgaanilist toitu ning olles rohkem seotud festivalidega (Nõmme turg, Uue Maailma pop up tegevused, Raekoja plats jne).

Postsotsialistlikel basaaridel on paljud gentrifikatsiooni tunnused nii teatud inimeste teatud linnaosadesse meelitamise kui ka samal ajal teisi minema kolima “julgestamise” tõttu. Nagu Maruyama ja Trung on osundanud, arenevad traditsioonilised vabaõhuturud kaheks eri tüübiks: üks tunneb muret värskuse ja ohutuse pärast, on ametlikum ning selle sihtrühmaks on kesk- ja kõrgklass. Teine, mida ametivõimud üpriski eiravad, on oma toimimises omapead jäetud, ning see hoolitseb materiaalselt ja majanduslikult vaesunute eest. Selle tagajärjel ilmuvad sinna vaid väikese sissetulekuga ostlejad ja finantsjõud avaldavad müüjate tegevusele üha suuremat survet (või konkreetsemalt sellele, et nad on hõivanud selle kesklinnas asuva ruumi). Ent Maruyama ja Trung järeldavad, et need kaks turukohta teenindavad kahte erinevat tarbijate segmenti, seega võivad need teineteist täiendada ega pruugi tingimata gentrifikatsiooni toota.<sup>11</sup>

Niisiis palusime oma tudengitel kaasata uurimistöösse ka Telliskivi Loomelinnakus asuv disainiturg<sup>12</sup>. Kuna selle orientatsioon on Balti jaama turust erinev, kujutab see paljutõotavat ala, kust leitud võrdlusi ning arenguid saab laiendada ruumi- ja ajaskaala konteksti asetada. Võttes kuulda ajaloolase Karl Schlögeeli ettepanekut eristada tekkivaid “kuumi asukohti” ja konsolideeritud “külmi asukohti”<sup>13</sup>, toob Telliskivi täna meelde pigem viimase, samas kui raudteejaama ümber asuv turg kannab endiselt sipelgapesa tunnuseid – muutumises kuum asukoht, korrapäratu oma postsotsialistlikus seisundis.

Paljud muredest, mida väljendati raamatus “Tallinna juht. User’s Guide to Tallinn” (2002) seoses Tallinnas suureneva segregatsiooni ning kesklinna eraldumisega ülejäänud linnast, on juba teoks saanud.<sup>14</sup> Me teeme tagasihoidliku ettepaneku kuulutada Balti jaama turg nii postsotsialismi kui ka hilismodernsuse “elavaks” pärandiks. Meie arusaama järgi on see turg muutumas kultuuriväärtuseks, hõlmates materiaalselt ja mittemateriaalselt väärtust ning kõnetades tulevasi põlvkondi. Seda kooselu ja vahetuse paika võib vaadelda teatud seisumograafina, mis peegeldab ühiskondlikke muutusi ja tõukab neid altpoolt tagant.

Balti jaama turg ei ole varem ega mälestusmärk, vaid suhtlemise ruum ja värv linnasüdamesse. Seega usume, et turg on vajalik ning kui seistakse silmitsi spekulatiivsete ülevõtmistega, peaks linnavalitsus seda õiguslikult ja majanduslikult toetama. Tänavaturu püsijäämine sõltub avalikust algatusest selle praeguse seisundi ja normatiivide parandamiseks. Turu autentsus tugineb vaid aktiivsele ja ligipääsetavale toimimisele. Seega tuleks seda säilitada, ent mitte motiivina, millega kaunistada kaubanduskeskust, vaid selle omas kaasavas ja mitteametlikus funktsioneerimises – kultuuriväärtuseks muutumise avatud protsessina omas olla-laskmises. Ei vasta tõele, et kui üks avalik koht suletakse, tekib teine selle asemele. Suhtlemise ja sotsiaalse kaasamise kohti tuleks kaitsta nagu oaase kõrbe pealetungi eest.

Kauba väljapanek turul.  
Foto: Jürgen Rendl.



9. Vaata Krivý, Maros (2013). *Don't plan! The notion of 'culture' and transformation of obsolete industrial space*. *International Journal of Urban and Regional Studies*. Also Colomb, C (2012). *Pushing the Urban Frontier: Temporary Uses of Space, City Marketing, and the Creative City Discourse in 2000s Berlin*. *Journal of Urban Affairs*. 34, 2: 131-152.

10. Tallinnat on nimetatud “kaubanduskeskuste töötatud maaks”. Vaata *Baltic Business News* 25.10.2013.

11. Maruyama, M. and Trung, L. V. (2010) *The nature of informal food bazaars: Empirical results for Urban Hanoi, Vietnam*. *Journal of Retailing and Consumer Services*, 17: 1-9.

12. Tulemusi esitletakse töötastuudio lõpus, loodetavasti brošüüri kujul. Lisaks korraldatakse töönaoliselt ka näitus “tänavaturu esteetikast”.

13. Schlögel, K. (2003). *Reading time through space. On the History of Civilisation and Geo-Politics*. München: Hanser. lk. 292.

14. Kurg, A. ja Laanemets, M. (2002). *A user's guide to Tallinn*. Estonian Academy of Arts.

# UUS VÄRVIKIHT

MAROŠ KRIVÝ, *urbanistika professor,  
Eesti Kunstiakadeemia*

I

Ma tahan leiutada värvisuhteid ja mitte piirduda vaid loomulike värvide pildistamisega.<sup>1</sup> Sotsialistlike riikide linnu külastavad välismaalased kasutasid oma kirjeldustes korduvaid näotuse, halluse ja monotoonsuse troope.<sup>2</sup> Teisisõnu on värv keerukas visuaalne keel, mis ühitab inimliku kogemuse subjektivistlikud aspektid keele kaudu omandatud jagatud tähenduse süsteemiga.<sup>3</sup> Tuues sisse monokroomsuse, oleme tunnistajaks sellele, kuidas värvile tavapäraselt omistatud "tähendus" hüljatakse värvi puhta materiaalsuse kasuks.<sup>4</sup> Üks arveametnik võitis 1000 eurot foto eest pealkirjaga "Värvi oma elu", mis kujutas asfaldil istuvat tüdrukut, kes üles kaamerasse naeratab, ümberringi värvilised kriidijoonistused.<sup>5</sup> Kui ego ehitab üles mingi pinna, ei domineeri enam mitte niivõrd subjekttiivne kogemus, kuivõrd värvi objektiivsed nõudmised.<sup>6</sup> Vorm ilma värvita on nagu keha ilma hingeta.<sup>7</sup> Kas on mõeldav, et arhitektuuriselt paeluvaid kompositsioone ei mõjutaks vormikvaliteedi aspektist eriti suurel määral see, kui need oleksid kaetud teistsuguste värvidega?<sup>8</sup> Kahe värvi samaaegne kohalolek ühes ja samas kohas visuaalsel väljal on võimatu.<sup>9</sup>

III

Mitte piisavalt silmatorkav, et seda värviks peetaks, määratletakse halli sageli neutraalse või tuhmina.<sup>15</sup> Tundub, nagu oleks kusagil määratu auk, mille kaudu värvid ja mustrid välja lekivad, jättes maha üha hallima ja mustema maailma, mis kujutab endast üksluist värvitut keskkonda.<sup>16</sup> Me ei taha enam ehitada rõõmutuid maju ega näha, et neid juurde ehitatakse. Värv ei ole kallid nagu voolitud dekoratsioonid ja skulptuurid, kuid värv tähendab rõõmsat eksistentsi. Kuna seda saab hankida piiratud ressursidega, peaksime praegusel puuduse ajal eriti kutsuma üles seda kasutama kõigi hoonete juures, mida nüüd ehitada tuleb.<sup>17</sup> lised imperiumid, autokraatiad, hirmuvalitsused, vanad ja uued türanniad - need kõik on monokroomsed maailmad, samas kui demokraatia on mitmevärviline.<sup>18</sup> Rida puhtaid katkematuid värve langeb taas meie majadele ja päästab neid nende täielikust hallusest.<sup>19</sup> Õige värvikombinatsiooni leidmine on kahtlemata esimene samm linna selle elanike jaoks turvalisemaks, tervislikumaks, puhtamaks ja üldiselt kasutajasõbralikumaks muutmise suunas.<sup>20</sup> Värvil on ka teine roll: see peab kokku siduma.<sup>21</sup>

V

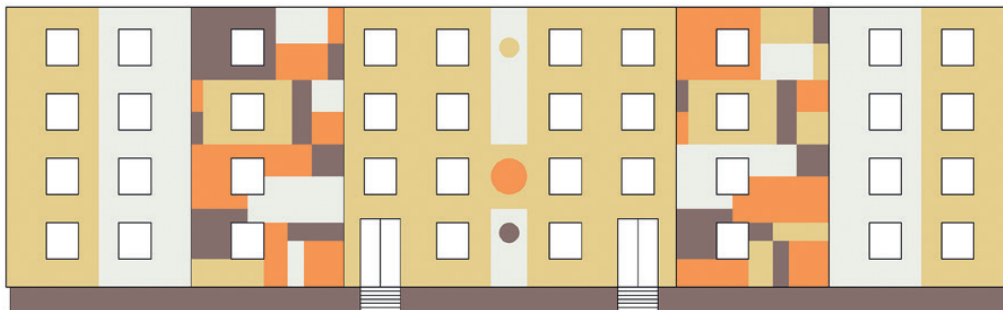
Arhitektuuri tõde asub nüüd selle nähtavas välisküljes, mitte varjatud sisemuses.<sup>30</sup> Ja sa ju tead, et seal on sisemine pool. Kuigi värv on beež või ookerkollane või roheline või määrdunudkollane või kollakashall või piimjalt pruun – või isegi hõbedane. Sest sa tead, et kui sa juba seal sees oled, on see must. Sa lihtsalt tead seda.<sup>31</sup> Külalised pidid sissepääsu juures sõrmejäljed andma ja neil soovitati panna end riidesse nagu tehasetöölised, mis tähendas enamasti halle või Läänest saadetud pakist tulnud värvilisi rõivaid.<sup>32</sup> See esteetiline maitse on näiliselt väga avatud – ja selles mõttes ka tõeliselt demokraatlik. Kuid tegelikult põlgab see ära kõik, mis on universaalne, ühetaoline, korduv, geomeetiline, minimalistlik, askeetlik, monotoonne, igav – kõik, mis on hall, homogeenne ja reduktsionistlik.<sup>33</sup> Üks värv vahetatakse teise vastu välja üksnes seetõttu, et üks oli vana ja teine oli uus.<sup>34</sup>

II

See oli kõige terviklikum ja kõige ihaldusväärsem magamistuba, mida eales nähtud. Seinad olid piimvalgeks lubjatud.<sup>10</sup> Lupjamine on erakordselt moraalne. Mis siis, kui mingi käskkiri nõuaks, et kõigile tubadele tuleb anda lubjakiht. Ma väidan, et see oleks tõeliselt silmapaistev korrastus-ülesanne ja kõrge moraalsuse ilming, märk suurest rahvast.<sup>11</sup> Monokroomse reprodutseerimine teistsuguse koloriidiga tähendaks kohanemisvõime aluseks olevate korralduspõhimõtete heterogeensuse hävitamist.<sup>12</sup> Liikmed on selle üpris range must-valge esteetika osas lõhenenud, kuid ma leiain, et see toetab seda, mis annab ruumile selle filosoofilise aura.<sup>13</sup> Üksainus värvitu kiir.<sup>14</sup>

IV

Sinine on ilus värv ja ka silmadele rahustav.<sup>22</sup> Võimud leiavad, et roosa on just õige tee, et panna elanikud oma linna üle jälle uhkust tundma.<sup>23</sup> Meie juht on otsustanud, et linna tunnusvärviks saab taevasinine, sest uue valitsuse moto on "piiriks on vaid taevas".<sup>24</sup> Kui ta ei värvunud linna punaseks, oleks ta tõenäoliselt eelistanud värvida selle kõigi vikerkaarevärvide karva nagu keskaegsel pildil.<sup>25</sup> Mänguasjadest ilma jäetud, hellitab ta valgust, mis välgub võtmekimbust. Temast saab vastündinust lapiteki fetišist.<sup>26</sup> Kui päike paistab läbi klaasprisma, heidab see värve valgetele pindadele, mis on väga meeldiv – ja pakub ka mõnu, et arhitekt mõtles sellele, et meie jaoks selline nüanss lisada.<sup>27</sup> Rituaali juhid peavad kandma hoolt selle eest, et kõik protsessid selles oleksid elementaarselt arusaadavad. Kõik, kes ei saa aru tekstist, peavad hoomama tegevust; kõik, kelle jaoks on tegevus võõras, peavad olema lummatud vaatemängu värvilisusest.<sup>28</sup> Linn laotub laiali nagu värvide meri, nagu tõestus õnnest uues elus.<sup>29</sup>



Maroš Krivý  
Obvodová 22-24, Ústí nad Labem, Czech Republic  
seeriast 'Facade Studies' 2013  
tindipritsi trükk, raamitud 29,5 × 39,5 cm.

1. Michelangelo, Antonioni, quot. in Gandy, M. (2003) *Landscapes of deliquescence in Michelangelo Antonioni's Red Desert*, Transactions of The Institute of British Geographers 28.2, 218-237, 225.
2. Smith, M. B. (2010) *Property of Communists. The Urban Housing Program from Stalin to Khrushchev*. Northern Illinois University Press, Illinois, 181.
3. Gandy, M. (2003) *Landscapes of deliquescence in Michelangelo Antonioni's Red Desert*, Transactions of The Institute of British Geographers 28.2, 218-237, 226.
4. Buchloh, B. (1986) *The Primary Colors for the Second Time: A Paradigm Repetition of the Neo-Avant-Garde*. October 37, 41-52, 44.
5. Anon. (2010). *Colour your life: Cairo accountant wins first prize in photo competition*. Vaata: [enpi-info.eu/mainmed.php?id\\_type=1&id=23268&lang\\_id=450](http://enpi-info.eu/mainmed.php?id_type=1&id=23268&lang_id=450)
6. László Moholy-Nagy, quot. in Jarzombek, M. (1999) *A Prolegomena to Critical Historiography*. Journal of Architectural Education 52.4, 197-206, 197.
7. Owen Jones, quot. in Edwards, C. (2011) *Interior Design: A Critical Introduction*. Berg Publishers, Oxford, 147.
8. Mattens, F. (2011) *The Aesthetics of Space: Modern Architecture and Photography*. Journal of Aesthetics and Art Criticism 69.1, 105-114, 107.
9. Ludwig Wittgenstein, quot. In Lee, A. (1999) *Wittgenstein's Remarks on Colour*. Philosophical Investigations 22.3, 215-239, 234.
10. Dickens, C. (2004). *David Copperfield*. Penguin Classics, London.
11. Le Corbusier, quot. in Wigley, M. (1995) *White walls, designer dresses: the fashioning of modern architecture*. MIT Press, Cambridge, Massachusetts, xvi.
12. Stark, D. (1996). *Recombinant Property in East European Capitalism*. American Journal of Sociology 101.4, 993-1027, 1022.
13. Danto, A. C. (2008) *House in Use*. Artforum, April, 123-126, 126.
14. Krauss, R. (1996) *Optical Unconscious*. MIT Press, Cambridge, Massachusetts, 11.
15. Bhatia, N. and A. D'Hooghe (2012) *Dissolving the grey periphery*, Thresholds 40, 83-90, 84.
16. Miller, D. (2004) *The little black dress is the solution. But what's the problem?* In K. Ekstrom and H. Brembeck (Eds.) *Elusive Consumption*. Berg Publishers, Oxford, 113-127.
17. Bruno Taut, quot. in M. Wigley (1995) *White Walls, Designer Dresses: The Fashioning of Modern Architecture*. MIT Press, Cambridge, Massachusetts, 306.
18. Sartori, G. (1997). *Understanding Pluralism*. Journal of Democracy 8.4, 58-69, 59.
19. Bruno Taut, quot. in M. Wigley (1995) *White Walls, Designer Dresses: The Fashioning of Modern Architecture*. MIT Press, Cambridge, Massachusetts, 306.
20. *The Telegraph (Calcutta)*, quot. In Anon (2012) *India's Calcutta 'to be painted blue'*. Vaata: [bbc.co.uk/news/world-asia-india-17071247](http://bbc.co.uk/news/world-asia-india-17071247)
21. Edi Rama, quot. In Levin, K. (2004). *Screen Gems*. Vaata: [villagevoice.com/2004-10-19/art/screen-gems/full/](http://villagevoice.com/2004-10-19/art/screen-gems/full/)
22. Sobhan Chatterjee, quot. in Anon (2012) *India's Calcutta 'to be painted blue'*.
23. Tewary, A. (2006) *In the pink - will it improve the city?* Vaata: [news.bbc.co.uk/2/hi/south-asia/6043170.stm](http://news.bbc.co.uk/2/hi/south-asia/6043170.stm)
24. Firhad Hakim, quot. in Anon (2012) *India's Calcutta 'to be painted blue'*. Vaata: [www.bbc.co.uk/news/world-asia-india-17071247](http://www.bbc.co.uk/news/world-asia-india-17071247)
25. Chesterton, G. K. (2008) *St. Francis of Assisi*. Dover Publications, New York, 31. Sõnamäng väljendiga "paint the town red", mis tähendab ka ohjeldamatut pummeldamist (tik).
26. Krauss, R. (1996). *Optical Unconscious*. MIT Press, Cambridge, Massachusetts, 1.
27. John Richardson, quot. in Danto, A. C. (2008) *House in Use*. Artforum, April, 123-126, 124.
28. Sloterdijk, P. (2008) *Foam City. Distinktion: Scandinavian Journal of Social Theory* 9.1, 47-59, 54-55.
29. Bruno Taut, quot. in M. Wigley (1995) *White Walls, Designer Dresses: The Fashioning of Modern Architecture*. MIT Press, Cambridge, Massachusetts, 307.
30. Wigley, M. (1995) *White walls, designer dresses: the fashioning of modern architecture*. MIT Press, Cambridge, Massachusetts, 25.
31. Roni Horn, quot. in Muse, J. (2006) *Rhetorical Afterlife of Photographic Evidence: Roland Barthes, Avital Ronell, Roni Horn*. University of California, Berkeley, 225.
32. Anon. (2009) *TEH Meeting 68. Report*. TEH Coordination Office, Lund. Vaata: [teh.net/Portals/2/docs/Report TEH Meeting 68.pdf](http://teh.net/Portals/2/docs/Report%20TEH%20Meeting%2068.pdf)
33. Groys, B. (2008) *Art Power*. MIT Press, Cambridge, Massachusetts, 149.
34. Lotman, Y. (1978) *On the semiotic Mechanism of Culture*. New Literary History 9.2, 211-232, 225.

# KAHEAASTANE MAGISTRIPROGRAMM

- › KRIITILINE URBANISTIKA, LINNA-PLANEERIMINE, ARHITEKTUURITEOORIA, SOTSIOLOOGIA, LINNAETNOGRAAFIA
- › PÕHJALIK TEADUSTÖÖ JA EKSPERIMENTAALNE PRAKTIKA
- › RUUMIPROGRAMMID, LINNAVORMID
- › TEOREETILISTE TAUSTTEADMISTEGA TEGEVUSED VÄLITOODEL › REAALSED TEGURID › RAHVUSVAHELINE ORIENTATSIOON › LINNATEEMAD
- DISAINIPRAKTIKA, POLIITILISE PRAKTIKA JA TEOREETILISTE TEADMISTE RISTUMISKOHAS.

Eesti Kunstiakadeemia ootab sind kandideerima kaheaastasesse magistriprogrammi urbanistikas, mis asub kriitilise urbanistika, linnaplaneerimise, arhitektuuriteooria, sotsioloogia ja linnaetnograafia ristumiskohas. Programm ühendab põhjaliku teadustöö intensiivsete välitöödega. Meie tudengitel on arhitektuuri ja/või humanitaarteaduste taust. Integreerides kriitilise teadustöö ja eksperimentaalse praktika, keskendub programm ühiskondlikele kasutustele, ruumiprogrammidele ja linnavormidele.

Tööde formaatide hulka kuuluvad pikaajalised teadusstudiod, intensiivsed töötoad, loengud, seminarid ja ekskursioonid. Urbanistika magistriõpingute silmapaistev tunnus on toetumine teoreetiliste taustteadmistega tegevustele välitöödel.

Me võtame tudengite jõupingutusi tõsiselt: programm hõlvab "reaalseid" tegureid ning loob võimalusi avalikkuse esitluseks, aruteludeks ja parimate tööde avaldamiseks.

Magistriprogramm on täielikult inglise keeles ning sellel on tugevalt rahvusvaheline orientatsioon. Õppekavasse kuuluvad mitu rahvusvaheliste õpetlaste ja praktikute töötuba ja loengukursust. Tudengid osalevad ka igaaastase rahvusvahelise konverentsi "Urbanistika ja linnamaastike päevad" korraldamises.

Haridus annab tudengitele ettevalmistuse tegelemaks linnateemadega disainipraktika, poliitilise praktika ja teoreetiliste teadmiste ristumiskohas. Programm valmistab lõpetanuid ette õpingute jätkamiseks doktoriõppes.

Sõltuvalt eelnevast haridusest on tulevastel tudengitel silmapaistev portfoolio kas disainivaldkonnas või kirjallikest töödest (teostatud või avaldatud tööd ei ole nõutavad, kuid tulevad kasuks), mis on seotud urbanistikaga (arhitektuur, planeerimine, geograafia, sotsiaalteadused, kunstiajalugu jne). Otsustava tähtsusega on tudengite suur huvi linnanähtuste vastu, mis avaldub nende eelnevates töödes kas disainioskustes ja/või teadustöö kogemuses. Mis kõige tähtsam – tulevased tudengid on suutelised näitama, et nad tahavad ja oskavad need kaks urbanistikateadmiste vormi oma magistriõpingutes ühendada. Tulevased tudengid oskavad esitada originaalseid küsimusi, probleeme ja lähenemisi, millega nad sooviksid magistriõpingute ajal põhjalikumalt tegeleda. Nõutav on ladus inglise keele oskus.

Magistriõppe alustamise tingimus on bakalaureusekraad, rakenduskõrghariduse õppekava alusel omandatud kõrgharidus või muu vastav kvalifikatsioon, mis võimaldab juurdepääsu magistriõppele.

Rahvusvahelised tudengid võivad avaldusi esitada **1. märtsist 15. maini 2014**. Avalduse võib täita internetis: [estonia.dreamapply.com](http://estonia.dreamapply.com). Eesti tudengid võivad avaldusi esitada **1. maist kuni 2. juulini 2014**. Avalduse võib täita internetis: [www.sais.ee](http://www.sais.ee).

Posti teel saab avaldused saata aadressil *Eesti Kunstiakadeemia, Admission, Estonia pst 7, 10143 Tallinn, Estonia* hiljemalt avalduste esitamise tähtajaks. Täpsem informatsioon avalduste esitamise ja nõutavate dokumentide kohta on leiab siit: [www.artun.ee/urban](http://www.artun.ee/urban).



ESTONIAN  
ACADEMY OF ARTS  
Faculty of Architecture  
Chair of Urban Studies



**U**

[WWW.URBAN.EE](http://WWW.URBAN.EE)

U on neli korda aastas ilmuv  
urbanistide omaalgatuslik väljaanne,  
mis koondab linnateemalisi tekste,  
arvamusküsimusi ja loomingut Eestist,  
Baltikumist ja kaugemalt.